

7 à Poitiers

ENTRÉE LIBRE Journées Gourmandes 2009
Samedi 31 octobre, 7, 14 et 21 novembre
Dimanche 1^{er}, 8, 15 et 22 novembre
de 10h00 à 13h00 et de 15h00 à 18h30

Démonstrations de cuisine et dégustation en permanence.

Maison Mitteault
PRODUCTEUR
Foie Gras et Produits Cuisinés

En présence de ses amis producteurs et cuisiniers.
Exposition de JORGE, artiste peintre.

SARL Domaines de ROUILLY - 86190 CHALANDRAY - Tél. 05 49 60 14 09



Hebdomadaire gratuit d'information de proximité >> du mercredi 11 au 17 novembre 2009 >> www.7apoitiers.fr >> N° 9

POLITIQUE P. 4

Le MoDem autonome

URBANISME P. 6-7

Victor-Hugo, rue végétale



ÉCONOMIE P. 10

Le handicap au travail

SPORTS P. 16

Biard : le hand en reconquête

7 À FAIRE P.18

Quand Rivaud fait galerie



Enquête
Sauveurs de vies
P. 13



400 m² dédiés "bien-être"
avec Centre d'Essai SPAS



à partir de **4 990€**

www.piscineplaisir.fr



75, rue de l'Aéropostale
(rocade ouest - proche Aéroport) - POITIERS

05 49 00 4000

GRANDEUR NATURE ESPACE VERANDAS

86280 SAINT BENOÎT - 86100 CHÂTELLERAULT

OFFRE SPÉCIALE

1 nuit avec petit déjeuner pour 2 personnes
dans l'un des Châteaux de France
sélectionnés pour cette occasion*

05.49.629.700 www.espace-verandas.com

**pour toute commande de véranda avant le 31 janvier 2010. Offre soumise à conditions.*

LA VIE OFFRE BIEN PLUS QU'UNE VOLVO. SE PLONGER DANS L'INCONNU. AVALER DES KILOMÈTRES AVEC GOURMANDISE ET PARTAGER DES EXPÉRIENCES INOUBLIABLES. VOIR TOUJOURS PLUS LOIN QUE L'HORIZON ET REDÉCOUVRIR LE MONDE. C'EST POURQUOI VOUS EN CONDUISEZ UNE.



2.90% CRÉDIT AUTO
TEG fixe/an*
De 12 à 36 mois avec apport de 20%
du 01/10/2009 au 31/12/2009

VOLVO V50 FEELING 1.6D 110ch

22 900 €** soit 4 050€ d'avantage client
dont bonus écologique de 700€

Volvo for life



Cachet Giraud
AUTOMOBILES

AÉROPORT POITIERS-BIARD - 86 BIARD - 05 49 37 29 15
volvo@cachetgiraud.fr

*Crédit Auto financé par Volvo Automobiles Finance réservé aux particuliers, sur toute la gamme VOLVO C30, S40 et V50 neuves. Offre valable du 01/10/2009 au 31/12/2009. Taux Effectif Global Annuel Fixe : 2,90%. Durée de 12 à 36 mois. Apport minimum de 20%. Exemple pour un montant financé de 10 000€ avec 2 000€ d'apport, 36 mensualités de 290,20€ (hors assurances facultatives). Coût total à crédit : 10 447,20€. Sous réserve d'acceptation du dossier par FCE Bank Plc - RCS Versailles - 392 315 776. Vous disposez d'un délai de rétractation de 7 jours à compter de la signature de l'offre. **Offre spéciale : pour un VOLVO V50 1.6D Feeling après déduction d'une remise de 3 350€ et du bonus écologique de 700€. Offre non cumulable réservée aux particuliers valable pour toute commande de ce véhicule neuf jusqu'au 30/11/2009 chez votre concessionnaire Volvo Cachet Giraud Automobiles. Tarif valable en France Métropolitaine. VOLVO V50 1.6D Feeling : consommation Europe (l/100km) 4,5 - CO₂ rejeté (g/km) 119. volvocars.com/fr

clic-claque

A quoi bon un débat sur l'identité nationale si les piliers de la solidarité tremblent sur leurs bases ? A quoi bon se demander ce que veut dire "être Français" si les bastions du service public bleu-blanc-rouge plient sous le joug de l'intolérance ?

Les unités d'urgences sont, comme les soldats du feu, des emblèmes de notre démocratie, des exemples de dévouement à la cause populaire. Le temps a classé leurs blouses blanches et leurs camions rouges au rang de vestiges patrimoniaux. On devrait les aduler. On les salit. On les caillasse. Se reconnaître citoyen français implique au moins le devoir de respecter l'autre. Les personnels urgentistes n'ont nul besoin d'être insultés pour savoir que l'angoisse et la douleur altèrent la raison. Ils n'ont nul besoin d'être agressés pour comprendre que l'attente est une contrainte difficilement supportable. Leur entêtement à combattre pour la santé et la vie n'en est que plus digne et beau. Car il se brûle chaque jour les ailes à la flamme de l'abus de consultations, au feu de l'incompréhension et de l'individualisme. Le service public "à la française" mérite-il vraiment cela ?

Nicolas Boursier

Éditeur : Net & Presse-
Siège social : Téléport 1 - Arobase 3
BP 30214 - 86963 Futuroscope cedex

Rédactions :
• Site de Chalembert - 8, rue Évariste-Galois - 86130 Jaunay-Clan
• 25, rue Théophraste Renaudot - 86000 Poitiers
Tél. 05 49 49 47 31 - Fax : 05 49 49 83 95
www.7apoitiers.fr

Régie publicitaire : Média Pass - Françoise Ballet-Blu
• Site de Chalembert - 8, rue Évariste-Galois - 86130 Jaunay-Clan - Tél. 09 60 51 44 66

Directeur de la publication : Laurent Brunet
Rédacteur en chef : Nicolas Boursier

Impression : IPS (Pacy-sur-Eure)

N° ISSN : 2105-1518
Dépôt légal à parution

Tous droits de reproduction textes et photos réservés pour tous pays sous quelque procédé que ce soit.

Ne pas jeter sur la voie publique.

cité judiciaire

Dans six ans, si tout va bien



La façade classée des Feuillants mérite une réflexion.

Actuellement soumis à la nécessité d'études préalables, le projet d'installation de la future cité judiciaire dans les locaux du lycée des Feuillants ne sera pas concrétisé avant la fin 2015, voire le début 2016. Coût estimé : 50 millions d'euros.

■ Nicolas Boursier
nboursier@7apoitiers.fr

Pendant plus de six siècles, des générations de magistrats y ont fait leurs armes. Les prochaines les fourbiront sous d'autres cieus. Les nostalgiques doivent se préparer à l'inéluctable : le palais de la place Alphonse-Lepetit ne rendra bientôt plus la justice. Avec l'acquisition, au début de l'été, du Lycée des Feuillants par la Ville et le Conseil général

(pour un investissement de 3 M d'euros engagé à parts égales) et sa mise à disposition gratuite pour les services de l'État, l'ambition de doter Poitiers d'une grande cité judiciaire s'est figée dans un projet concret et ambitieux.

► DEUX ANS DE TRAVAUX

Le rêve de regrouper en un seul et même lieu toutes les juridictions judiciaires (tribunal de grande instance, tribunal de commerce, conseil des prud'hommes), d'optimiser l'accueil des visiteurs par la création d'un guichet unique, tout en facilitant le parcours des justiciables, sera bel et bien exaucé. Mais dans combien de temps ? Les prémices faisaient état d'une livraison pour 2013. Les dernières annonces la repoussaient à 2015. On évoque maintenant, pour le pire des

scenarii, le début 2016. Pourquoi un tel report ? "Parce qu'avant les travaux eux-mêmes, dont on peut estimer la durée à deux ans minimum, une longue « procédure » d'étude de faisabilité et d'appel d'offres sera nécessaire", explique le procureur général, Martine Ceccaldi.

► 50 MILLIONS AU MOINS

Des études préalables ont été entamées et confiées à l'Agence pour l'immobilier de la Justice (APIJ), qui assurera la maîtrise d'ouvrage du projet. "Cette étude va prendre des mois, car le caractère architectural particulier des Feuillants et sa façade classée ne permettent aucune approximation, soutient M^{me} Ceccaldi. Il convient en outre de bien cerner tous les besoins des juridictions concernées. Enfin, l'appel d'offres peut lui aussi engendrer des contretemps. Prévoir

la pose de la première pierre pour la fin 2013 n'est pas insensé."

Quant au coût des opérations, il n'est pas plus "insensé" de penser qu'il dépassera les 50 millions d'euros. "Cette fourchette haute est effectivement envisageable", lâche du bout des lèvres le Premier président de la Cour d'appel, Dominique Main. Lequel se fait fort d'opposer à l'ampleur de ces dépenses celle des économies réalisées à long terme. "Quand on songe que le TGI est dispersé sur quatre sites et que nous payons, en de nombreux endroits, des loyers très élevés, on mesure mieux l'urgence et l'intérêt de la mutualisation".

La longue marche de la Cité judiciaire ne fait que commencer. Gageons qu'elle ne rencontrera pas trop d'obstacles et ne transformera pas l'état d'urgence en impatience d'écue.

89%
DES FRANÇAIS PENSENT QUE
LA PLUS BELLE
VOITURE DE L'ANNÉE
CÔÛTE FORCÉMENT
PLUS DE 15 000€ (*)

Alfa MiTo Junior: 12 990 €
Système DNA
Autoradio CD MP3
ESP

Sortez du rang.

- 3 paramètres de conduite.
- 3 configurations de la direction.
- 3 comportements sur route.

De série sur toute la gamme Alfa MiTo.

Alfa Romeo

*) Prix indicatif pour destination France. Le prix réel peut varier en fonction de la configuration choisie. Le prix de vente comprend le prix de la voiture, les taxes, les frais de transport et les frais de montage. Alfa Romeo n'est pas responsable des erreurs de calcul. Les prix sont indiqués en TTC. Les prix sont indiqués en TTC. Les prix sont indiqués en TTC. Les prix sont indiqués en TTC.

italo⁸⁶
AUTO

11, place Jean
de Berry
BP 257
86006 POITIERS
Tél. 05 49 41 25 00

GRUPE JEAN ROUYER

CONSTRUCTEUR DEPUIS 1990

Déjà
1 an
dans nos
nouveaux locaux.

MCH vous
OFFRE
jusqu'à
1000€*
de bon d'achat
chez notre partenaire

TVHIFI expert

Plus que quelques
terrains disponibles
à Antoigné et Jaunay Clan

Nous répondons à toutes vos envies !

Construction traditionnelle
Construction ossatures bois
Bâtiment Basse Consommation



2, allée d'Argenson - CHÂTELLERAULT
05 49 86 52 60 - www.mch.fr



politique

Le MoDem seul... au 1^{er} tour



Jean-Claude Vignerie et le MoDem présenteront des listes uniques au

Le mouvement démocrate présentera des listes autonomes au premier tour des Régionales. Et après ? Décryptage avec Jean-Claude Vignerie, président départemental....

■ Nicolas Boursier
nboursier@7apoitiers.fr

Jean-Claude Vignerie, quel sera le positionnement du MoDem au premier tour des Régionales ?

"Notre mouvement a délibérément opté pour l'autonomie, en présentant des listes uniques dans toutes les régions. Par ce choix, le MoDem veut prouver qu'il est une vraie force politique sur l'échiquier national, capable de mettre en avant les valeurs qui le portent, la solidarité, le respect de l'individu, l'écologie, la lutte contre le déficit, la préservation des générations futures."

Ne craignez-vous pas que la jeunesse de votre parti soit un handicap ?

"La jeunesse et la fraîcheur peuvent effectivement être à double tranchant. Mais travailler à un véritable projet de société ne se fait pas en deux ans. Nous avons la prétention de croire que nous pouvons aider cette société à changer, en l'incitant à replacer

l'homme au cœur des débats. Nous franchissons un à un les paliers. Sans claironner que nous sommes les meilleurs, mais simplement avec la conviction que nous avons des réponses concrètes à apporter aux inquiétudes de nos concitoyens."

Quand connaîtrez-vous vos têtes de liste ?

"Localement, nous allons faire très prochainement des propositions. Au congrès d'Arras, les 4, 5 et 6 décembre, nous en saurons davantage. Mais même si les têtes de liste ne sont connues qu'en janvier, je peux vous certifier que nous n'aurons pas attendu cette date pour mener campagne sur le terrain."

Cela vous agace-t-il que l'on qualifie le MoDem de parti du centre ?

"Nous ne renions pas nos origines, mais nous affirmons démocrates avant tout. Le centre, sur une scène politique qui abjure peu à peu les

clivages droite-gauche, cela ne veut pas dire grand-chose. Regardez autour de vous. Il y a des gens de droite qui sont plus à gauche que les gens de gauche eux-mêmes. Et vice-versa."

Ségolène Royal est-elle, pour vous, une socialiste de droite ?

"Vous pouvez toujours lui poser la question. Disons simplement qu'elle représente une gauche modérée (...)"

(...) Dont vous vous rapprochez ?

"Avec laquelle nous pouvons effectivement avoir des convergences d'opinion."

Est-ce à dire qu'en cas de deuxième tour sans le MoDem, une alliance avec le PS est envisageable ?

"Ce sera un sujet à débattre le moment venu. Personnellement, je crois plutôt que c'est avec Europe Ecologie que nous partageons aujourd'hui le plus d'intérêts."

Les Alternatifs se positionnent

Bruno Riondet, porte-parole des Alternatifs de la Vienne, précise que dans la course aux Régionales, son parti "milite" pour une liste de gauche de la gauche (encore appelée l'"autre gauche"), "liste qui à nos yeux devrait comprendre tout l'arc des forces de la gauche antilibérale : PCF, NPA, Les Alternatifs, Fédération pour une alternative et sociale". Dans la Vienne comme en Poitou-Charentes, des rencontres sont organisées en ce sens. Décision très prochaine.

Réservez dès maintenant
votre espace publicitaire
dans le numéro
de la semaine prochaine
regie@7apoitiers.fr
Tél. 09 60 51 44 66

Feuilletez le journal en ligne sur
www.7apoitiers.fr

futuroscope

Dans les coulisses de l'aventure d'Arthur en 4D

Le 19 décembre, le Futuroscope inaugurer la dernière-née de ses attractions, "Arthur, l'aventure en 4D", imaginée par Luc Besson. Découverte en avant-première.

■ Arnault Varanne
avaranne@np-i.fr

Ambiance chantier vendredi dernier au Futuroscope. Quelques badauds s'attardent devant l'immense barrière qui enserme l'ancienne forteresse d'Atlantis. À l'intérieur du pavillon, plusieurs dizaines de collaborateurs de la société néerlandaise s'affairent dans le pré-show ainsi qu'aux niveaux 1 et 2 de la future attraction. Les perceuses, pots de peinture, boulons et autres câbles électriques jonchent le

sol. Il suffit de lever les yeux pour deviner aisément à quoi ressemblera "Arthur, l'aventure en 4D" dans moins de six semaines.

Immédiatement, le visiteur sera plongé dans le monde minimoy cher à Luc Besson. Hautes herbes, fleurs, insectes géants constituent le décorum initial. Côté interactivité, le public patientera dans la file d'attente autour d'expériences telles que l'écriture de son nom en alphabet minimoy ou la découverte du poids de l'un des héros du film. Place ensuite à l'aventure en 4D, la vraie, l'unique. Quatre minutes de sensations fortes -avec lunettes sur le nez- dans une coccolante à participer à la tentative d'Arthur de rejoindre la surface de la Terre dans les temps. Les enfants apprécieront la toile d'araignée chatouilleuse ou encore la rudesse des sièges. On n'en dit pas plus...



Le pré-show de la nouvelle attraction reconstitue l'univers onirique des minimoy.

"Le rendu est vraiment exceptionnel, témoigne Dominique Hummel, président du Directoire du Futuroscope. Nous l'avons testé auprès des enfants. La

moitié a adoré, l'autre a demandé qu'il y ait encore plus d'effets..."

Début décembre, Luc Besson débarquera au Futuro-

scope, histoire de procéder aux réglages du son. En attendant, retour à l'ambiance chantier et rendez-vous le 19 décembre.

vite dit

LGV

Le tracé Aslonnes-Iteuil "heureux" élu

Le "Comité des financeurs" de la ligne LGV a décidé de poursuivre les études techniques réalisées par RFF sur la base du tracé le plus au sud de Poitiers, dit PB3, sillonnant par Aslonnes et ITEUIL (Vaintray). Claude Bertaud, président du conseil général, a souligné que si le tracé était retenu définitivement, "il devrait prendre en compte avec beaucoup de précaution de certaines spécificités locales, telles que le domaine de Dienné ou le hameau de Vaintray."

ÉCONOMIE

Muzzolini en redressement

La société de travaux publics Muzzolini a été placée en redressement judiciaire par le tribunal de commerce de Poitiers, vendredi dernier. Les effets de la crise qui sévit actuellement dans le secteur, auxquels se sont ajoutées des difficultés rencontrées sur un chantier en 2007, ont fragilisé cette entreprise d'une cinquantaine de salariés basée à Croutelle.

UNIVERSITÉ

"Halte aux expulsions"

L'Antenne Université du RESF-86 a tenu à exprimer sa colère face à l'expulsion ayant frappé un étudiant gabonais de l'UFR de Droit. "Cet étudiant, expliquait-elle, venait de s'inscrire en 2^e année après avoir réussi ses examens. Une fois de plus, la police a traqué l'étranger jusqu'à la porte de son domicile pour l'arrêter, le transférer en centre de rétention et l'expulser par avion, ceci en trois jours (...)." Pour protester contre ces "pratiques honteuses", l'Antenne Université appelle à un rassemblement ce jeudi à 12h30 devant la Cafétéria Rabelais du Campus.

SITE DU FUTUROSCOPE

1 plateau de 600 m²
2 plateaux de 750 m² chacun



A louer... A vendre...



Immeuble de bureaux de 5 000 m²
Immeuble de bureaux de 2 100 m²

Renseignements : **SCI Pierre & Marie Curie**

Patrick Voisin - Tél. 05 49 46 37 16 - Port. 06 89 33 56 41

Fax : 05 49 46 47 07 - patrickvoisin@boutillet.fr

cœur d'agglo

La rue Victor-Hugo magnifiée



Demain

Credit photo: Ateliers Lion

Généreusement végétalisée, l'artère reliant la mairie à la préfecture fera la part belle aux piétons. Les voitures n'y seront que tolérées.

■ Christophe Mineau - cmineau@7apoitiers.fr



Aujourd'hui

L'aspect de la rue Victor-Hugo va profondément changer, n'échappant pas à la dynamique de mouvement piétonnier voulu par l'architecte de "Cœur d'agglo" Yves Lion. Aujourd'hui tout entière dévolue aux voitures, l'artère centrale de l'hypercentre fera la part belle aux piétons.

"L'objectif du réaménagement de cet axe majeur est de valoriser l'architecture et les façades

pour faire de la rue Victor-Hugo une rue apaisée", analyse Nadia Herbreteau, paysagiste urbain au sein du cabinet Ilex. La volonté du projet "Cœur d'agglo" est bien de s'appuyer sur le végétal dans un centre-ville plutôt très minéral. C'est pourquoi nous avons décidé de planter des *sophora japonica* sur la Place Leclerc, un arbre à feuillage léger qui assure une ambiance ombragée, et des *gleditsia* sur la rue Victor-Hugo. Plan-

tés en quinconce, ces arbres ont été choisis car ils se développent plutôt en hauteur. Ils mettront en valeur les façades et l'architecture type XIX^e siècle."

► LARGES TROTTOIRS OMBRAGÉS

Les trottoirs, ombragés, réalisés en pavés calcaires, deviendront des quais de 4,5 mètres. La suppression d'une voie de circulation permettra à l'artère

du centre-ville, qui passera de trois à deux voies, d'accueillir le Bus à haut niveau de service. Quelques places de stationnement entre les arbres, seront maintenues pour les personnes à mobilité réduite, et deux ou trois arrêts minutes créés afin de ne pas pénaliser l'activité des commerces.

Autre modification d'ampleur, la suppression de la fontaine de la place Aristide-Briand (place de

la préfecture) et de ses zones de stationnement. Un parvis central verra le jour avec ses *sophora japonica*, ces derniers remplaçant les tilleuls qui étouffent un peu... Au total, plus d'une centaine de places de stationnement disparaîtront de la rue Victor-Hugo et de la place Aristide Briand.

La preuve que Poitiers entre dans une ère du piéton tout piéton dans son hypercentre.

l'avis des poitevins

Le stationnement inquiète

Cinq Poitevins donnent leur sentiment sur le projet "Cœur d'agglomération" et sur les travaux de réaménagement de la rue Victor-Hugo.



Mélanie, 24 ans, habite le centre-ville : "Pour nous, les jeunes, le centre-ville représente les sorties entre amis, les distractions et les balades. Personnellement, je viens jouer régulièrement au billard au Victor-Hugo. Alors, ce projet « Cœur d'agglomération », je me dis que c'est très bien mais que cela va changer beaucoup de choses. Cela va être compliqué de venir dans le centre en voiture et encore plus de s'y garer. Quand on voit le prix des parkings souvent complets, mais aussi leur côté très peu pratique, on se dit que ce projet peut faire fuir de nombreux Poitevins."



Jacques, patron du bar Le Victor-Hugo : "Cœur d'agglomération, c'est génial ! Nous, on est complètement pour. On l'a dit au maire. Notre unique crainte, c'est la période des travaux et le stationnement. Mais, au final, avec les travaux prévus rue Victor-Hugo, on sait qu'il y aura moins de bruit ou de pollution. Ce sera quand même un espace plus convivial qu'aujourd'hui avec toutes ces bagnoles. L'hypercentré va enfin devenir un espace de vaste promenade et, ça, c'est le côté intéressant pour les commerces. Mais, attention, les larges trottoirs ne seront pas faits pour les vélos !"



Alexis, ancien élève du lycée Victor-Hugo, habite le centre-ville : "Ce projet est une révolution ! Je me souviens qu'il y a quelques années, en faisant une étude pour le compte de la Mairie, on s'était aperçu qu'il existait un paquet de voitures ventouses dans le centre-ville. Maintenant, on va carrément supprimer les places de stationnement ! Et c'est une bonne chose. Notre génération accepte plus facilement de voir disparaître la voiture du centre-ville. Je trouve donc très positif le projet, même si, à mon sens, il devrait encore aller plus loin dans la démarche de végétalisation."



Abdel, 28 ans, responsable du magasin Vidéo Futur depuis 5 ans : "Le projet est une très bonne idée. Je suis convaincu que cela va relancer le commerce, y compris notre magasin. De toutes les manières, notre chaîne Vidéo Futur a privilégié l'implantation dans le centre des villes, donc avec une très grande dépendance au stationnement de nos clients. Alors ils savent bien à quoi s'en tenir. Personnellement, je travaille depuis 5 ans ici et je me stationne à Rivaud tous les jours. Je suis sûr que les gens s'adapteront et apprécieront cet hypercentré apaisé et plus vert."



Carlos, espace multi-services : "Vraiment sur le papier et d'après les photos que j'ai vues, ce sera joli ! L'avenue sera plus verte, plus aérée avec de larges trottoirs. Pour nos clients, le stationnement est une préoccupation essentielle. Avec la suppression de dizaines de places de parking, on est inquiet, même si on nous met des arrêts minute. Moi, je ne me vois pas quitter ma boutique et faire 200 m pour aller installer sa plaque minéralogique à un client. Il faudrait réfléchir à des tarifs moins élevés dans les parkings, tels Carnot ou les Cordeliers..."

La circulation modifiée

Rue de la Tranchée : entrée de ville

Le projet d'Yves Lion modifie sensiblement le sens de la circulation dans le centre. Une nouvelle entrée de ville sera réalisée puisqu'on arrivera par les rues de la Tranchée et Carnot, le sens de circulation étant inversé. Le projet Lion préconise aussi de mettre la rue Jean-Jaurès à un seul sens montant pour les voitures et en double sens pour les bus. On entrerait au parking Carnot par la rue du même nom et on en sortirait par la rue Charles-Gide pour rejoindre la rue Victor-Hugo et tourner à gauche avec un sens unique de circulation vers la préfecture. Les bus emprunteraient le boulevard de Verdun pour rejoindre le futur viaduc des Rocs. Enfin, une station de bus verrait le jour en face du Printemps, rue Victor-Hugo, en remplacement de celle de la place Leclerc.

Passerelle

Après démolition de l'actuelle passerelle le 8 mai 2012 (cf "7 à Poitiers" du 4 novembre), la construction du viaduc des Rocs, qui reliera Poitiers-Ouest au

centre-ville, sera la première structure à faire une large place au bus à haut niveau de service au côté de deux trottoirs pour piétons et d'une piste cyclable. De 14,5 m à 19,5 m de largeur, le viaduc sera long de 330 m. Son coût est estimé à 20 millions d'euros et sa mise en service est prévue pour la fin de l'année 2013.

Façades

Les opérations de ravalement de façades devraient être l'autre pan des travaux les plus spectaculaires du projet "Cœur d'Agglomération", bénéficiant d'un dispositif de conseils et d'aides financières. Le premier périmètre choisi concerne une soixantaine de façades à ravalement en 5 ans. La mairie de Poitiers a donné l'exemple.

Signalétique

Une nouvelle signalétique dynamique sera mise en place dès le début de l'année 2010 puis modernisée par la suite. A terme, elle informera les automobilistes de l'accès aux différents lieux du centre-ville, de l'état du trafic et du nombre de places disponibles dans les parkings publics.

HYDROGOMMAGE

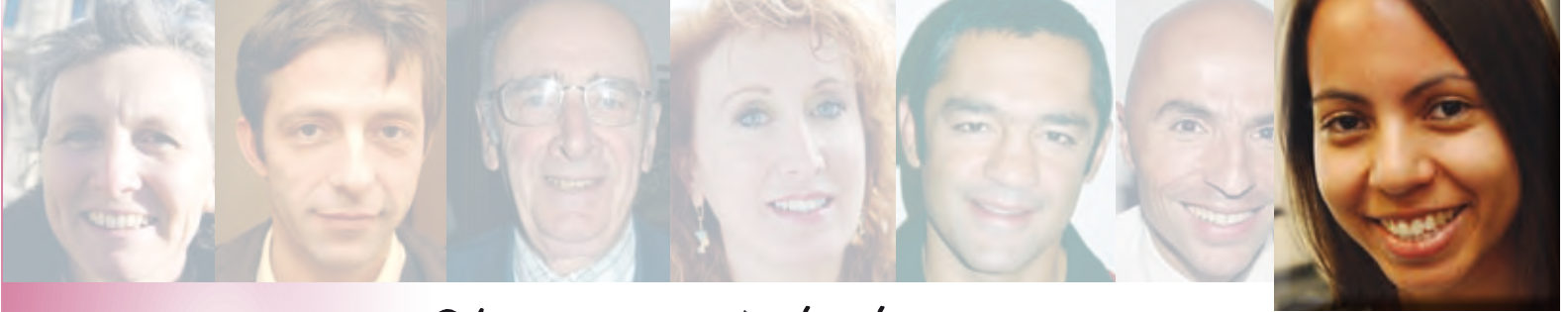
Redonnez vie à vos façades !

- > Spécialiste de l'hydrogommage et du ravalement
- > Technologies douces et écologiques
- > Plus de 25 années d'expérience à Poitiers

PEINTURE • REVÊTEMENTS DE SOLS SOUPLES • REVÊTEMENTS MURAUX • BÉTONS CIRÉS • RAVALEMENT • PARQUETS • HYDROGOMMAGE • SABLAGE • TRAVAUX SPÉCIAUX • DÉCORATION

Place de l'Europe - 86240 LIGUGÉ - Tél. 05 49 55 28 33
E-mail : dumuis.peintures@dumuis.fr - www.dumuis.fr

regards



Chaque semaine et à tour de rôle, sept personnalités locales, issues du monde sportif, culturel, économique, universitaire (...) éclairent cette rubrique de leur analyse de l'actualité, locale, nationale ou internationale. Aujourd'hui, Aude-Marie Sakiman, étudiante en Master à l'école supérieure de commerce de Poitiers-Tours.

Changement de décor

"1 270 euros. C'est le montant moyen annuel des dépenses des Français pour aménager leur intérieur. Poitiers tend à confirmer cette tendance nationale avec l'arrivée d'une nouvelle enseigne d'ameublement « Alinéa ». Un tel engouement relève-t-il d'une simple mode ? Vraisemblablement non. L'intérêt pour la « déco » semble l'expression de mutations profondes. A l'image d'une société où l'individu prévaut, l'intérêt pour le chez-soi tourne le « Je » vers lui-même. Pour preuve, le succès récent de l'anglicisme « cocooning » -cocon en français- qui désigne l'espace clos par excellence où l'on se trouve si bien qu'on n'est guère poussé à en sor-

tir. De l'individu à l'individualisme, il n'y a qu'un pas, là est le risque. Plus loin encore, l'intérieur se mêle parfois à l'intériorité quand la décoration devient projection de ce que je suis. Plutôt roots ? Adopte le nouveau papier-peint flower power ! Dis-moi où tu vis, je te dirai qui tu es... Mais notre rapport à la décoration renvoie à un autre phénomène social majeur. La civilisation du changement perpétuel -autant géographique que temporel- a modifié la notion-même de « maison », en nous éloignant de son étymologie « manere » en latin signifiant « rester ». En effet, d'une part, nous ne restons plus dans la même maison toute une vie. D'autre

part, la rotation du « parc mobilier » n'a jamais été aussi intense, en atteste le slogan d'Ikea pour inciter à l'achat : « Ça ne meurt pas un meuble, ça se change. Réagissez » ou encore la prolifération d'éphémères stickers sur les murs.

Enfin, d'un point de vue plus conjoncturel, la crise n'est évidemment pas extérieure à notre perception du foyer. Si décoration rime avec récupération actuellement, c'est avant tout pour économiser davantage. Parallèlement, le contexte économique actuel, relativement anxieux, pourrait expliquer le succès grandissant de l'ambiance zen et nature."

Aude-Marie Sakiman



- SYSTÈME STOP & GO
- RÉCUPÉRATEUR D'ÉNERGIE AU FREINAGE
- MOTEUR À RENDEMENT OPTIMISÉ
- PNEUS BASSE CONSOMMATION



10 FOIS MOINS DE NOx QUE LES PLUS PETITS DIESELS (1)(2) ET PAS DE PARTICULES (1)

**115 G DE CO₂
4,3 L AUX 100 KM (1)**

Mitsubishi Colt Soft Hybrid.

Nouvelle ère.



NOUVELLE COLT CLARTEC DÈS 7990 €⁽¹⁾ - PRIME À LA CASSE DE 1000 €* ET BONUS DE 700 € INCLUS

Modèle présenté : Colt ClearTec 1.1 L E 3 portes : (1) consommations CEE (L/100km) : extra-urbain 4,3 ; mixte 4,9 ; urbain 5,9. Émissions CO₂ mixtes(g/km): 115. (2) Tarif au 02/03/09, remise exceptionnelle de 1 000 €** incluse. *Après déduction de 1 000 € de prime à la casse (selon conditions et modalités fixées par la réglementation pour l'achat d'un véhicule neuf émettant moins de 180 g CO₂/km et la reprise d'un véhicule de plus de 10 ans destiné à la casse) étendue par Mitsubishi Motors France à la reprise d'un véhicule de 8 à 10 ans destiné à la casse et de 700 € de bonus écologique suivant conditions et modalités fixées par la réglementation.



Garantie 3 ans ou 100 000 km : 1^{er} des 2 termes échu dont 2 ans kilométrage illimité. **Offre valable pour tout véhicule commandé et livré avant le 30/06/09 chez les concessionnaires participants. (3) Comparatif basé sur la moyenne des émissions de NOx des 4 véhicules diesel les plus faibles émetteurs de CO₂ commercialisés sur le marché français au 03/03/08. Émissions de NOx du modèle présenté : 0,016.

À DÉCOUVRIR ET ESSAYER CHEZ VOTRE CONCESSIONNAIRE.

AÉROPORT POITIERS-BIARD - 86 BIARD - 05 49 88 72 00



MITSUBISHI MOTORS



www.mitsubishi-motors.fr

“ERDF, et l'électricité vient à vous”

Thierry Gibert

Créée en janvier 2008, la nouvelle filiale ERDF reste fidèle aux valeurs et aux champs de compétences qui font son image auprès du public. Explication de son directeur régional, Thierry GIBERT.

Monsieur Gibert, pouvez-vous nous présenter ERDF ?

“Electricité Réseau Distribution France est la filiale de distribution du groupe EDF. Elle a été créée le 1^{er} janvier 2008, dans le cadre de l'ouverture à la concurrence du marché de l'électricité et du gaz. Bien que nous disposions d'un nouveau nom, ERDF, nous conservons nos valeurs historiques : l'engagement, l'esprit de service public, la disponibilité pour tous et l'intervention partout et par tous les temps.”

Quelles sont vos missions ?

“ERDF n'est pas un four-



nisseur d'énergie, mais un distributeur qui, pour le compte de ces mêmes fournisseurs, achemine l'électricité vers les clients. Nos missions sont parfaitement ancrées dans l'histoire et la vie de nos concitoyens.

ERDF exploite, entretient et développe le réseau d'électricité à destination de tous les clients : particuliers, professionnels, entreprises et collectivités locales.”

Et ses champs de compétences ?

“Notre activité repose sur trois métiers emblématiques : le dépannage 24h/24 et 7 jours sur 7, le raccordement, et la mise en service sur demande des fournisseurs. Ces compétences s'élargissent au raccordement des installations à base d'énergies renouvelables avec, notamment, un nombre de plus en plus important d'interventions sur le

photovoltaïque. A fin juin 2009, ERDF avait procédé à 500 raccordements en Poitou-Charentes. D'ici à la fin décembre, 1 000 nouveaux sites devraient être « connectés ».”

Votre nouveau nom et la filialisation vont-ils entraîner des changements pour le public ?

“Nos missions et notre engagement vis-à-vis du public restent inchangés. Nous nous attachons à améliorer notre performance dans la distribution d'électricité, performance sur laquelle repose notre image auprès du grand public. ERDF a beau être une entreprise jeune, elle s'appuie encore une fois sur des valeurs et des missions historiques. Il lui faut maintenant faire connaître sa nouvelle identité. C'est dans ce but que nous menons actuellement une vaste campagne de notoriété avec une signature : « Et l'électricité vient à vous ».”

ERDF sur le terrain...

33 MILLIONS DE CLIENTS

ERDF alimente à ce jour 33 millions de clients (95% du territoire français métropolitain) et entretient 1,2 million de kilomètres de réseau. ERDF dessert huit communes sur la zone de diffusion de “7 à Poitiers” : Poitiers, Saint-Benoît, Ligugé, Buxerolles, Jaunay-Clan, Chasseneuil-du-Poitou, Saint-Georges-les-Baillargeaux et Neuville-de-Poitou, ce qui représente 70 500 clients et 1 260 kilomètres de réseau électrique.

LE “20 000 VOLTS” RAJEUNI

ERDF a engagé, en collaboration et en coordination avec la ville de Poitiers,

le service Eau & Assainissement de la CAP et GrDF, un vaste programme de renouvellement des câbles moyenne tension. Ce chantier pluriannuel prévoit le remplacement des câbles 20 000 volts datant des années 60 par des câbles de nouvelle génération. Cinq kilomètres devraient ainsi être remplacés chaque année. Les rues Henri-Dunant, de la Tranchée et des Carmélites ont bénéficié de ces travaux de modernisation en 2009.

UNE DIMENSION SOCIALE ACCRUE

L'entreprise ERDF est très présente dans la vie des associations. Elle propose

notamment aux jeunes de participer à la préservation et à l'embellissement du patrimoine urbain. Grâce à elle, des adolescents de l'association des centres socio-culturels des Trois-Cités, qui avaient repeint un poste électrique, ont pu financer un voyage en Hongrie.

DES CONTACTS À RETENIR

Pour tout dépannage, 24h/24, 7j/7 :
0 810 333 086
Pour l'Agence Raccordement Electricité :
0 810 43 73 87
ERDF - 2, boulevard Aristide Briand - BP 130 - 17306 ROCHEFORT
erdf-are-poitoucharentes@erdfdistribution.fr

AVEC 33 MILLIONS DE CLIENTS, ON NE SE SENT JAMAIS SEUL.

Raccorder votre compteur au réseau de distribution d'électricité, c'est l'une des missions de service public des 35 000 salariés d'ERDF. Tous les jours, par tous les temps, quel que soit votre fournisseur d'électricité, nous intervenons, réparons et développons les milliers de kilomètres du réseau de distribution d'électricité, jusqu'au tout dernier mètre. Cela nous arrive chez vous : www.erdfdistribution.fr



ERDF Et l'électricité vient à vous.

repères

RENDEZ-VOUS

Une semaine pour parler handicap

La 13^e semaine pour l'emploi des personnes handicapées, organisée du 16 au 22 novembre sur tout le territoire national, ménagera plusieurs rendez-vous dans la Vienne. Tout au long de l'événement, l'opération "Un jour, un métier en action" permettra ainsi de faire découvrir en situation réelle un métier et une entreprise à un demandeur d'emploi handicapé.

• **A raison de vingt-deux interventions** quotidiennes entre 9h et 22h, la web-TV Handichat, télévision entièrement dédiée au handicap et à l'emploi, proposera aux demandeurs handicapés de mieux construire leur recherche, sur les conseils pratiques et interactifs de plus de quarante entreprises et professionnels de l'emploi.

• **Le 17 à partir de 8h** à l'Hôtel de France et le 18 à 8h45 à l'ESAT des Chaumes à Saint-Benoît, des matinées de découvertes seront organisées sur le thème de la sous-traitance, l'achat de prestations ou de produits auprès du secteur protégé et adapté.

• **A noter, encore, la présentation** de plusieurs situations de maintien dans l'emploi, le vendredi 20 de 8h30 à 10h dans les locaux du Sameth 86, à Saint-Benoît.

DÉMARCHE

La qualité de travailleur handicapé

Vous faire reconnaître travailleur handicapé vous permet d'accéder à un certain nombre de mesures destinées à favoriser votre insertion professionnelle ou votre maintien dans l'emploi. Toute demande de reconnaissance de la qualité de travailleur handicapé (RQTH) doit être retirée et déposée auprès de la maison départementale des personnes handicapées. Renseignements au 05 49 45 92 73.

handicap

A l'école de la deuxième chance

Depuis deux ans, la société de transports scolaires "Les Rapides du Poitou" mène une politique soutenue d'intégration de personnes en situation de handicap.

■ Nicolas Boursier
nboursier@7apoitiers.fr

Son sourire cache encore mal les souffrances du passé. A dire vrai, depuis 2002 et ce fichu accident de deux roues, Arnaud Nouvian ne se sent plus tout à fait un homme comme les autres. "Quand on a été victime, comme moi, d'une fracture ouverte, d'une réduction de cinq centimètres de la jambe et qu'on ne peut aller au-delà de huit heures quotidiennes de station debout, trouver du travail est vrai chemin de croix."

► UN CHAUFFEUR SUR DIX

L'ancien menuisier entrevoit pourtant le bout du tunnel. "Depuis un peu plus d'un an, j'ai retrouvé un boulot et ma fierté", explique-t-il. Même si le temps partiel proposé par "Les Rapides du Poitou" n'est pas pour lui la panacée, Arnaud regoûte à la vie. "J'ai passé mon permis D grâce à l'entreprise, souligne-t-il. Et



En passant son permis D, Arnaud a retrouvé du boulot et sa fierté.

le fait d'être en contact avec les enfants m'a ouvert aux autres."

Comme Arnaud, ils sont une douzaine, sur les 115 chauffeurs des "Rapides", à souffrir d'un handicap. Autant dire que le quota de 6% imposé par l'Etat aux entreprises de plus vingt salariés est allégrement dépassé. Choix délibéré ou forcé ? "Un peu des deux", lâche Eric Etienne, directeur

d'exploitation du site poitevin. Devant sa difficulté à recruter pour du temps partiel (entre 15 et 25 heures hebdomadaires et uniquement en périodes scolaires), l'entreprise s'est laissé convaincre de la nécessité de cerner les profils les mieux adaptés. "Cap Emploi nous a ouvert la voie, nous y sommes engouffrés, poursuit M. Etienne. Pour nous, le handicap n'est nullement

une barrière, dès lors que les candidats se soumettent avec succès à la visite médicale. Aujourd'hui, nos choix sont orientés et nous ne les regrettons pas. Pour nombre de ces salariés, ces embauches sont une deuxième chance." Arnaud l'a saisie au vol. D'autres lui emboîteront le pas. Car aux "Rapides du Poitou", le recrutement n'est pas en panne sèche.

emploi et handicap

Le rappel à la loi

La loi handicap du 11 février 2005 sur l'obligation d'emploi d'au moins 6% de travailleurs handicapés pour les entreprises de plus de 20 salariés sera renforcée en janvier 2010.

Depuis 1987, les entreprises de plus de 20 salariés sont tenues à une obligation d'emploi d'au moins 6% de personnes handicapées. Les textes de 2005

l'ont étendue aux titulaires de la carte d'invalidité et ceux de l'allocation aux adultes handicapés.

A défaut de respecter la loi, les entreprises concernées peuvent remplir leur obligation : soit en recrutant ; soit en sous-traitant avec le milieu protégé ou adapté dans la limite de 50% des 6% de obligation ; soit en recourant à l'alternance ; soit en signant un accord d'entreprise ou de branche avec les syndicats ; soit en versant une contribution financière à l'Age-

fhip, l'Association de gestion du fonds pour l'insertion des personnes handicapées.

Le montant de cette contribution est actuellement, par salarié manquant, de 400 fois le Smic horaire pour les sociétés de 20 à 199 salariés, de 500 fois pour les entreprises de 200 à 749 salariés et de 600 fois le smic horaire pour les boîtes de plus de 750 salariés. A compter du 1^{er} janvier 2010, toute entreprise ne comptant pas de travailleur handicapé dans ses effectifs et n'ayant rien fait pour

remédier depuis trois ans se verra imposer une contribution de 1 500 fois le smic par salarié manquant.

Et dans la région ?

En 2008, 2 400 entreprises de Poitou-Charentes étaient soumises à la loi sur le handicap, 1 900 seulement se sont acquittées de cette obligation. La contribution financière versée à l'Agefhip s'est alors élevée à 11 millions d'euros.

30 chargé(e)s de clientèle en réception d'appels H/F
Réf.1.APOITIERS

LaSer Contact, acteur majeur de la relation client à distance offline et online.

Poste/Missions : Vous avez un goût réel pour le contact, associé à un vrai sens du service. REJOIGNEZ NOUS ! Vous prenez en charge la gestion d'appels, mails et courriers dans le domaine de l'énergie. Tout au long de votre parcours, nous vous proposons une formation adaptée à votre métier dans le cadre de nos parcours professionnels.

Détail : CDD de 6 mois évolutif CDI - Temps plein. Amplitudes horaires: 7h - 23h du lundi au dimanche. Fixe + prime + mutuelle à la charge de l'entreprise + participation aux frais de repas.

Lieu : Chasseneuil-du-Poitou.

**50 Télévendeurs(euses) H/F**
Réf.2.APOITIERS (postes pouvant convenir à des étudiant(e)s)

Poste/Missions : Emission d'appels auprès des clients (particuliers) afin de vendre des produits d'assurances.

Profil : Formation commerciale ou une première expérience, vous avez le sens de l'écoute, vous aimez convaincre et faites preuve de tenacité.

Détail : CDD de 6 à 12 mois - Temps plein et temps partiel, évolutif en CDI. Rémunération (en € brut) : Fixe (1 365 € brut/mois) + primes

Informations complémentaires : Amplitudes horaires: 12h/20h du lundi au vendredi et 10h/15h le samedi. Pour les profils étudiants/vacataires : 17h/20h du lundi au vendredi et 10h/15h le Weekend.

Lieu : Chasseneuil-du-Poitou.

**Juriste immobilier H/F**
Réf.3.APOITIERS

Agence spécialisée en immobilier d'entreprise.

Poste/Missions : Vous intervenez en matière de droit des contrats en suivant l'ensemble des phases de montage des opérations immobilières : construction, urbanisme, rédaction et suivi des baux, compromis de vente.

Formation/profil : Titulaire, idéalement, d'un Master I ou II en droit immobilier, droit de l'urbanisme et de la construction, droit notarial ou droit des affaires, vous justifiez d'une expérience acquise pour le compte d'une entreprise, d'une étude notariale ou d'un cabinet d'avocat.

Détails : CDI, rémunération suivant profil du candidat.

Lieu : Poitiers - 86.

Applicateur expérimenté de peinture routière H/F
Réf.4.APOITIERS

Entreprise spécialiste de la signalisation routière. Essai puis CDI. **Rémunération** : A définir.

Formation/profil : Vous avez une certaine expérience dans le domaine et êtes capable d'être candidat autonome. Vous connaissez les règles d'implantations en général, les normes routières, les produits. Vous êtes à même de gérer un chantier (implantation, quantité de produits nécessaires, gestion du temps, reporting). Vous êtes polyvalent (réalisation d'autres tâches comme le terrassement). Le montage et la pose de panneaux seront prévus. Travaux diversifiés.

Expérience souhaitée : Bonne pratique du marquage routier demandée. Vous êtes complètement autonome et connaissez la machine à peinture poussée.

Lieu : Vienne (principalement), dans département limitrophe.

Ingénieurs Support Technique Junior H/F
Réf.5.APOITIERS

ZTE Corporation est le plus grand fournisseur chinois d'équipements de télécommunication.

Poste/Missions : Maintenance et supervision des systèmes de télécommunications. Installations, mise en service et validation des outils logiciels. Prévoir déplacements à l'étranger.

Contrat proposé : CDI. Rémunération à négocier.

Lieu : Chasseneuil du Poitou

Formation/profil : Vous avez un BAC+4, formation supérieure école d'ingénieur (télécommunication). Anglais obligatoire.

Responsable comptable et administratif H/F
Réf.6.APOITIERS

Société : PME - Négoce de prêt à porter - 25 personnes.

Poste/Missions : Vous assurez le poste de responsable comptable, social et informatique.

Contrat proposé : CDI. Rémunération à négocier - environ 30 K€.

Lieu : Poitiers.

Formation/profil : Vous avez au moins un BAC+2 (DUT FC ou assimilé).

Expérience souhaitée : Vous avez 5 ans d'expérience dans un poste similaire.

Autres connaissances appréciées : Maîtrise du droit du travail et connaissances informatiques requises.

Opérateur(rice) de supervision H/F
Réf.7.APOITIERS

Société : PME dynamique, e-Qual.

Poste/Missions : Vous surveillerez en permanence l'ensemble des réseaux clients ainsi que notre propre infrastructure et traiterez les incidents susceptibles de se produire ou se produisant à l'aide des outils de ticketing/monitoring de la société.

Détails : CDI temps plein. Travail de nuit, samedi dimanche, jours fériés par roulement. 1 425 € + majoration travail de nuit/dimanche

Lieu : Chasseneuil-du-Poitou (86).

Formation/profil : Bon niveau d'anglais et de bonnes connaissances de l'environnement réseaux informatiques.

**POUR POSTULER :**

envoyez votre candidature en indiquant la référence de l'offre à emploi@cg86.fr

ou au Conseil général de la Vienne

Téléport 1

Arobase 1

86360 CHASSENEUIL DU POITOU

repères

CONCOURS**Officier de Gendarmerie Universitaire****CONDITIONS**

- Etre de nationalité française.
- Etre âgé de 27 ans au plus.
- Etre en règle au regard des dispositions du Code du service national. Pour les hommes nés à partir de 1980 et les femmes nées à partir de 1983, avoir satisfait aux obligations de la journée d'appel de préparation à la défense (JAPD).

AVANT LA 1^{re} ÉPREUVE DU CONCOURS

- Etre titulaire d'un diplôme validant la fin de la première année de Master ou d'un certificat de scolarité validant l'année précédant celle de l'attribution du grade de Master.

DEPOT DES DOSSIERS DE CANDIDATURE

- Dans un centre d'information et de recrutement de la gendarmerie
- du 02/11/2009 au 30/11/2009 inclus

DATES DES ÉPREUVES

- Ecrits en février 2010
- Oraux en juin 2010
- Intégration en août 2010

CONTACT

Centre d'Information et de Recrutement Gendarme - Christine BAUDRY - 5, rue Paul Guillon - 86000 POITIERS - Tél. : 05.49.61.66.69 - christine-l.baudry@gendarmerie.defense.gouv.fr

SALON**Forum Emploi Entreprendre du 19 octobre**

Le Forum Emploi Entreprendre dédié au recrutement et à la transmission d'entreprise dans la Vienne a accueilli plus de 6 000 visiteurs le lundi 19 octobre à Poitiers : 138 entreprises y ont proposé 2 347 postes dont 30% de CDI.

**Emploi 86**

www.emploi86.com

- Consultez les offres locales
- Abonnez vous à la newsletter gratuite
- Retrouvez l'actualité de l'emploi
- Déposez votre CV

www.emploi86.com



vite dit

POITIERS

8^e salon bio

Le 8^e salon bio et style de vie "Respirez la Vie", qui se tiendra du 28 au 30 novembre 2009 au Parc des expositions de Poitiers, réunira 190 professionnels. Ce salon fera la promotion de l'alimentation et des vins bio (fruits et légumes, céréales, pâtes, soja, pain, huile, boissons diverses), de l'habitat naturel et de l'environnement (architecture économe, énergies renouvelables, matériaux de construction, enduits, vernis et peintures non toxiques, environnement, espace jardinage bio, développement durable...), mais aussi du bien-être (cosmétiques et maquillage bio, huiles essentielles, médecines naturelles, méthodes de massage et relaxation, vêtements en fibres naturelles, produits issus du commerce équitable...). Sans oublier le tourisme vert et solidaire pour voyager autrement dans le respect des cultures et de l'environnement.

PÉDAGOGIE

CPIE Seuil du Poitou

Le Centre permanent d'initiatives pour l'environnement (CPIE) du Seuil du Poitou vous invite à venir découvrir son site et ses "activités pédagogiques". Ce site vise à sensibiliser le public scolaire (de l'école primaire au lycée) et propose des fiches détaillées portant sur la découverte des milieux (Le Pinail, la mare, les rivières...), l'Homme et son environnement (plantes, changements climatiques, art et nature...) et les gestes éco-citoyens (gestion des déchets, le compost au jardin, l'énergie...).
• www.ecologia-tourisme.com.

agriculture

Rien ne se perd, tout se transforme

Adepte de l'agriculture raisonnée, Yves Debien et son associé Eric Sabourin exploitent une station de compostage sur leur ferme de Sèvres-Anxaumont.

■ Christophe Mineau
cmineau@7apoitiers.fr

Pour Yves Debien, au-delà des beaux discours, l'écologie est d'abord un ensemble de pratiques vertueuses et pleines de bon sens.

Aussi, depuis qu'il a repris l'exploitation familiale au début des années 80 et créé, par la suite, la SCEA la Baie des Champs avec son compère Eric Sabourin, il exploite 300 ha de culture qui servent à nourrir 200 truies produisant elles-mêmes 5 000 cochons par an. Un élevage porcin forcément générateur de lisiers. "Mais tous les effluents sont répandus sur les terres qui servent à produire et à nourrir les cochons", prévient-il avec force. Un cercle vertueux qui correspond à un choix économique et écologique. "Nous voulions que notre exploitation, qui existe depuis six générations, fonctionne le plus possible en autarcie et limite les coûts d'approvisionnement avec des fournisseurs, tout en limitant les dépenses de transport inutiles qui impactent l'environnement", explique Yves Debien. Un



Yves Debien est fier du compost qu'il fabrique.

principe qui l'a même amené à créer une huilerie, avec à la clef une division par trois de ses importations de soja du Brésil.

► 3 500 TONNES DE DÉCHETS COMPOSTÉS PAR AN

Mais, en 2004, Yves Debien passe à la vitesse supérieure. Attaché aux solutions locales de recyclage et de valorisation des déchets organiques, il crée de toute pièces une station de compostage de végé-

taux (300 000 euros) issus de l'entretien des espaces verts. Une station qui reçoit chaque année près de 3 500 tonnes de déchets verts d'une trentaine de clients, parmi lesquels la Communauté de Communes de Vienne et Moulière, des CAT, des IME, une vingtaine de paysagistes locaux... "Il est évident que les déchets sont faits pour être transformés et valorisés", clame cet admirateur d'Antoine Lavoisier. Le principe est simple : les

clients déposent leurs déchets verts ou organiques sur la plateforme de compostage. Yves Debien et son associé s'occupent du reste. Entre autres, leur valorisation et leur enrichissement afin de produire du compost, du "plus grossier" à l'extra-fin.

Une façon, là aussi, de boucler la boucle, d'être fidèle à des valeurs et à une certaine logique. Avec Yves Debien, décidément, rien ne se perd, tout se transforme.

C.B. FROID



Génie frigorifique et climatique

- Profitez du crédit d'impôts à 40%*
- Maîtrisez vos dépenses d'énergie

- ✓ Pensez pompe à chaleur
- ✓ Pensez CB froid

Le professionnel près de vous
Diagnostic et pose réalisés par nos techniciens

2, rue du Chant des Oiseaux - 86000 POITIERS
Tél. : 05 49 46 50 40 - cbfroid@orange.fr

* jusqu'au 31/12/2009

enquête

CHU, l'état d'Urgences

Maillon essentiel de la chaîne de santé publique, les services d'urgences plient sous le poids des consultations. Premier volet de notre série : les urgences générales.

■ Nicolas Boursier
nboursier@7apoitiers.fr

Les allées résonnent du flonflon de l'effervescence. De cette vieille rengaine connue de tous les hôpitaux de l'Hexagone. Ici, à l'aplomb de la tour Jean-Bernard, le quotidien des Urgences se berce de l'obligation de servir son prochain. Jour et nuit, les équipes médicales et paramédicales se relaient au chevet de peuples en souffrance. De tous les peuples.

"Du simple mal de dents à l'accueil d'un polytraumatisé, nous sommes amenés à tout voir et à tout traiter." Depuis 2001, Jean Rouffineau préside aux destinées du service. Au cœur d'un espace totalement réaménagé, rajeuni et "humanisé" il y a tout juste trois ans, ses collègues et lui-même

s'efforcent de satisfaire aux demandes toujours plus prégnantes de la population. Un vrai défi pour une entité qui a vu le nombre de ses admissions passer de 20 à 40 000 en moins de vingt ans. "Nous disposons aujourd'hui de moyens importants, explique le Dr Rouffineau, d'un plateau technique de premier plan regroupé en seul et même lieu, d'un confort optimal et même d'effectifs en hausse. Et pourtant, nous ne voyons jamais le bout de notre travail de santé publique..."

► DÉTRESSE HUMAINE

S'ils ne comptent pas leurs heures de garde (en moyenne sept gardes de 24 heures par mois) et les dépassements éventuels, les personnels médicaux ont du mal à endiguer la déferlante. "Le cœur de notre mission, c'est de soigner, en

réduisant au maximum les durées de prise en charge, mais il y a encore trop d'écueils à cette finalité suprême, peste Jean Rouffineau. Passer par les urgences lorsqu'on a un



Malgré les tourments, Jean Rouffineau défend jusqu'au bout des ongles sa mission de service public.



petit rhume ou quand on ne sait plus où coucher est hélas une réalité du quotidien. Quand on est confronté à la détresse humaine, quand on endure les critiques, les insultes et l'agressivité, on ne peut pas s'empêcher de poser un regard noir sur notre société." Malgré les fatigues et les comportements "désagréables", les urgences tiennent par des-

sus tout à honorer leur mission de service public. Leurs personnels en sont convaincus : la polyvalence de leurs actes et leur sens du dépassement sont des trésors inestimables. Dont l'éclat éclipse bien des turpitudes.

Urgences adultes du CHU :
05 49 44 44 88
Samu-SMUR-Centre 15 : 15

polyclinique

Murs privés, cœur public

Agréé depuis février 2004, le service d'urgences de la Polyclinique offre le paradoxe de dispenser un service public dans une enceinte privée.

■ Nicolas Boursier
nboursier@7apoitiers.fr

Les querelles de clocher ont fini par pâlir au soleil du temps. Sacrifiant leurs vieilles rivalités à l'intérêt populaire. Au nom du rapprochement entre public et privé, CHU et Polyclinique ont fait de leurs urgences des exemples de complémentarité. Pour preuve, les deux établissements ont signé il y a un an une convention visant, entre autres, à alléger les modalités de transfert de leurs patients respectifs. Bien que moins soumise que sa consœur à l'afflux de "clients

difficiles" et bien qu'exonérée des pathologies les plus lourdes, l'unité de la Polyclinique subit elle aussi les soubresauts de la "frénésie urgentiste". "Malgré les campagnes d'information, le recours aux urgences est encore trop souvent injustifié", stigmatise Son Tran-Duy, l'un des quatre médecins du cru.

► ATTENTE RÉDUITE

Qu'à cela ne tienne. Dans son enceinte privée, le personnel remplit sans broncher sa mission de service public. "Ça, tout le monde ne le sait pas, insiste M. Tran-Duy. Ici, nous pratiquons le tiers payant et il n'y a pas de déplacement d'honneur en secteur 1." Messieurs dames, sachez donc que vous avez le choix des armes. Pour vous convaincre d'aller vers elle, la Polyclinique exhibe ses atouts. "Comme nos confrères du CHU, nous sommes ouverts



Le Dr Tran-Duy et ses collègues sont sur le qui-vive 24 heures sur 24.

24 heures sur 24 et 7 jours sur 7, souligne le Dr Tran-Duy. Notre structure est plus petite et permet sans doute des échanges plus personnalisés entre soignants et patients. En outre, nous disposons d'un plateau technique centralisé de grande efficacité, avec notamment une astreinte radiologique continue." Cerise sur le gâteau, les délais d'attente entre ses murs

sont relativement réduits. "Une étude de 2005 les a estimés à 2h10, commente Son Tran-Duy. Avec l'évolution des comportements, ils ont légèrement augmenté, mais cela reste très raisonnable." Et dire qu'il y en a encore qui trouvent le moyen de se plaindre...

Urgences de la Polyclinique :
05 49 61 73 33

santé

1/5



"7 à Poitiers" ouvre aujourd'hui une série de reportages sur les coulisses des urgences poitevines. Vous découvrirez dans nos prochaines éditions le fonctionnement des unités de cardiologie, de pédiatrie, de gynécologie ou encore d'ophtalmologie, ainsi que des témoignages de patients.

repères

CHU

38 537 passages en 2008

Le service des urgences générales du CHU comprend plusieurs unités : les urgences adultes et le Samu-Smur-Centre 15 et un secteur social dédié, avec le relais Georges-Charbonnier et l'unité de consultations et soins ambulatoires de Vivonne.

Selon les statistiques établies pour l'année 2008, le SAMU a reçu 218 465 appels pour 81 993 affaires traitées. Le Smur est intervenu à 4 673 reprises, l'hélicoptère 888 fois. Les urgences adultes ont quant à elles enregistré 38 537 passages.

Un vrai espace vital

Arguant un imposant plateau technique, les urgences générales disposent en outre de 16 lits d'hospitalisation de courte durée, de 17 boxes d'examen, de plusieurs salles de consultation et de salles d'accueil pour les urgences vitales.

POLYCLINIQUE

Un pôle, du personnel

Le service des urgences de la Polyclinique se compose de 4 médecins, 7 infirmières de jour et 4 de nuit, 4 aides-soignants, 2 brancardiers et 3 hôtesses d'accueil. Il dispose entre autres de 7 boxes d'examen, d'une salle d'accueil d'urgences vitales et de 4 lits-portes pour compléments d'examen en séjours courte durée.

vite dit

FACEBOOK

Un groupe université de Poitiers

L'université de Poitiers pourrait bientôt créer son propre groupe sur le site Facebook. L'idée a été lancée jeudi dernier lors des assises des associations étudiantes. L'objectif consisterait notamment à diffuser plus largement l'agenda des activités proposées par l'établissement en utilisant un média plébiscité par les étudiants.

ANIMAFAC

Un nouveau réseau social sur le web

Depuis quelques semaines, le réseau d'associations étudiantes Animafac a mis en ligne son propre site web dont le fonctionnement se rapproche de celui de Facebook. Après avoir rempli une fiche d'identification relatant ses centres d'intérêt, l'étudiant inscrit sur animafac.net reçoit des invitations correspondant à son profil et à sa zone géographique. Pour le moment, une poignée d'associations étudiantes y présentent leurs événements. Mais le phénomène ne demande qu'à grandir.

THESA NOSTRA

Un colloque sur la laïcité

Les juristes de l'association Thesa Nostra organisent mercredi 18 novembre à 15h30 une conférence sur les enjeux de la laïcité dans l'amphi Ardouin (en centre-ville). Animé par le doyen de la faculté de Droit de l'université de Tours, ce débat sera ouvert au public.

Dans votre intérêt, confiez votre négo à un pro !

actions financements
Prêts immobiliers

05 49 50 31 93
06 07 54 51 07

afpi86@yahoo.fr
afpi-pretimmobilier.fr

université

Portrait d'un banquier en herbe

Horreur et damnation ! Diplômé de l'université de Poitiers, Alexandre Massé est devenu banquier. Un métier qu'il a toujours voulu exercer. Et pour de bonnes raisons.

■ Romain Mudrak
rmudrak@np-i.fr

En voilà un qui tient à ses convictions. Malgré les affaires de bonus outranciers et de traders impulsifs, Alexandre Massé a débuté ces jours-ci une carrière de banquier. Le premier de la famille. "J'ai toujours aimé gérer l'argent. Tout petit déjà, je comptais et recomptais les sous de ma tirelire", raconte ce jeune homme de 23 ans. Et ce ne sont pas les scandales récents qui allaient remettre en cause une vocation si profonde : "Je suis convaincu qu'il est possible d'exercer ce métier convenablement. Les dirigeants qui font la Une de l'actualité à cause de leur rémunération excessive constituent une minorité. La plupart des conseillers clientèle font honnêtement leur travail."



Alexandre Massé ne recherche pas les bonus à tout prix.

C'est dit.

Tout juste sorti de la faculté de Sciences Economiques de Poitiers, Alexandre est titulaire d'un Master en finance

et gestion de patrimoine. Il vient de quitter sa famille et ses amis pour emménager à Auch où il a intégré l'agence locale de la Société générale.

Cette enseigne lui avait offert la possibilité d'effectuer un stage professionnalisant de six mois à Paris, puis Marseille. "Cette expérience a confirmé mon envie de gérer bien plus que le compte des clients. Aujourd'hui, j'interviens à la demande au sein de plusieurs agences et j'aborde avec eux aussi bien les aspects financiers qu'immobiliers et même matrimoniaux", note l'intéressé, qui n'a rien d'un jeune loup arriviste tel qu'on imagine parfois les banquiers.

► "SEULES LES COMPÉTENCES COMPTENT"

Et à ceux qui pensent qu'il est trop jeune pour gérer de si grosses fortunes, Alexandre Massé rétorque que "seules les compétences comptent dans ce métier. Une fois que j'aurai fait mes preuves, la bouche à oreille me servira." Quel sera son salaire ? Sans tabou, le jeune cadre avance le chiffre de 33 800 € brut annuel. Une paie "suffisante", selon lui pour ne pas "chercher les bonus à tout prix". Dans sa promotion, tous les étudiants sont à présent en CDI.



7 à Poitiers a choisi d'ouvrir ses colonnes aux étudiants étrangers actuellement inscrits à l'université de Poitiers. Chaque mois, ils évoqueront un aspect de leur vie quotidienne avec leur regard d'étranger. Cette semaine, le Sud-Coréen Jung Woo Park se lamente de la lenteur de notre connexion ADSL.

La torture devant la bécane

Un jour, j'ai entendu les paroles d'un Français : "De nos jours, on peut accéder facilement et rapidement aux informations avec l'ADSL". Rapidement ? Quelle surprise ! Quel choc ! Je suis Coréen du sud et, dans mon pays, l'environnement Internet est excellent. L'ADSL, ça fait des années que je n'ai pas entendu ce mot. Pour nous, si on regarde l'histoire de l'évolution du Web, l'ADSL est arrivé il y a plus de 15 ans. Ensuite, est venu le VDSL il y a 5 ans. Ce n'était déjà pas mal. Mais depuis quelque temps, on utilise "la ligne de lumière". Là, je peux dire que la vitesse de ce truc est surprenante ! Un logiciel de 1Go est téléchargé en 10 secondes.

Quand je suis venu en France le 4 septembre 2008, je me suis installé à la résidence Rabelais. J'ai été plutôt paniqué par l'ADSL. La connexion était si lente que je ne pouvais même pas accéder aux sites web coréens ! Après la première page, j'étais découragé. Un cauchemar ! C'est devenu ma première image de la France. Avant de venir, je pensais que la France était à la pointe de la technologie. J'avais tort. Aujourd'hui, je m'habitue peu à peu même s'il m'est encore difficile d'attendre et d'attendre encore... Cette tortue me torture !



Jung Woo Park

fête de la science

Tu veux voir mes cellules ?

Les expériences étranges vont se multiplier pendant la Fête de la Science, du 16 au 22 novembre. Parmi elles, l'École de l'ADN proposera au public d'observer ses propres cellules...

Romain Mudrak
rmudrak@np-i.fr

dimanche à l'Espace Mendès-France (EMF). "La cellule est la base de tout être vivant. Nous l'observerons au microscope puis nous récupérerons l'ADN à l'intérieur d'un noyau cellulaire grâce à des produits que l'on peut retrouver dans sa cuisine", explique Laurence Héchard, co-responsable de cette association créée en 2006 avec Laurent Fillion. Le

public – et les enfants en particulier – seront en mesure de reproduire cette expérience à la maison. Et c'est ce qui fait la réussite de ce genre d'ateliers.

► CLUEDO MOLÉCULAIRE

Dans leur laboratoire de l'EMF, les deux savants de l'École de l'ADN (qui disposent tous les deux d'un doctorat en biolo-

gie) animent toute l'année une dizaine d'ateliers ouverts au public. Leur mot d'ordre : vulgariser les sciences jusqu'à les rendre accessibles au plus grand nombre. Et la formule semble plaire puisque l'association est sur le point d'accueillir son 10 000^e visiteur. Imaginez, un crime vient d'être commis à Poitiers et les seuls indices laissés par l'auteur sont une goutte de sang et un cheveu... Comment le retrouver ? A l'École de l'ADN, on apprend qu'il est possible de décortiquer son empreinte génétique afin de remonter jusqu'au coupable. Comme dans les Experts ! Installé "à la paillasse", le public est invité toute l'année à participer aux ateliers les plus divers. L'objectif ? Vulgariser les sciences et démontrer qu'elles sont utiles au quotidien. "Et si nous parvenons aussi à susciter des vocations, tant mieux", conclut le "professeur" Héchard.

La sélection du 7

- Lundi 16 à 20h30, à l'EMF. Calculs magiques pour jeunes matheux en puissance.
- Jeudi 19 à 20h30 à l'auditorium Sainte-Croix. Conférence sur la franc-maçonnerie.
- Mardi 17 à 20h30 à l'EMF. Où en est la recherche sur la myopathie de Duchenne ?
- Mardi 17, de 9 à 17h, puis à 20h30, salle des Rencontres à Sèvres-Anxaumont. Découverte de l'astronomie avec Eric Chapelle.
- Samedi 21 à 15h30. Quel est l'impact du chocolat sur nos sens ?
- Dimanche 22 à 15h30 à l'EMF. Les enfants face aux dangers domestiques.

Le programme sur fetedelascience.fr

vite dit

ENVIRONNEMENT

L'Esip prépare son festival "Filmer la vie, c'est déjà la respecter", tel est le slogan du festival du film environnemental sur lequel travaillent des étudiants de 1^{re} année de l'École supérieure d'ingénieurs de Poitiers. Un appel est lancé aux autres écoles françaises mais aussi aux lycéens cinéphiles à la fibre écolo. Ils peuvent dès à présent envoyer leurs courts-métrages. Plus d'infos sur www.ffe-esip.org

APPEL A CONTRIBUTION

Annoncez vos événements ! Etudiants, annoncez vos soirées, rencontres sportives, concerts et autres activités dans le "7" ! L'idée a été lancée au cours des Assises des associations étudiantes. Afin d'attirer plus de monde lors de vos événements, le "7" vous propose de les annoncer dans un bloc-notes dédié aux animations étudiantes. Envoyez vos communiqués à rmudrak@np-i.fr.

Quelle est l'action des ondes émises par les mobiles sur notre santé ? Où en est la recherche sur la myopathie de Duchenne ? Quels sont les bienfaits du chocolat sur notre moral ? À quoi servent les mathématiques ? Du 16 au 22 novembre, de nombreux experts tenteront d'apporter des réponses à ces questions, et à bien d'autres, au cours de la Fête de la Science. On n'a pas tous les jours l'occasion de jeter un œil sur ses propres cellules ! L'École de l'ADN proposera aux plus curieux de vivre cette expérience unique



Cachemire.
Une assurance vie à votre mesure.

A partir de 25000€

Quels que soient vos objectifs patrimoniaux, votre niveau d'expertise ou votre tempérament, vous trouverez avec l'appui de votre conseiller patrimonial de La Banque Postale les investissements, la formule de gestion et les garanties qui vous conviendront. Cachemire vous propose une offre-multiproduit de supports en unités de compte, des garanties en inclusion, des options et des services** pour créer le contrat d'assurance vie à votre mesure.

Pour en savoir plus ou prendre rendez-vous avec un conseiller patrimonial, contactez-nous par téléphone au 3639** ou par internet sur labanquepostale.fr.



LA BANQUE POSTALE. BIEN PLUS QU'UNE BANQUE.

**Banques agréées de crédit, sous le contrôle de l'Autorité de Contrôle Prudentiel et de Résolution (ACPR) et de l'Autorité de Contrôle des Services Financiers et des Investissements (ACSF). Les produits sont proposés par La Banque Postale. Les services sont fournis par La Banque Postale. Les services sont fournis par La Banque Postale. Les services sont fournis par La Banque Postale.

Comités d'entreprises, associations, clubs...

Préparez vos vacances de groupe Printemps-Été 2010

Programme prévisionnel des vols vacances au départ de Poitiers-Biard (vols directs)

Corse (Ajaccio, Bastia)
Écosse, Égypte, Grèce, Italie, Malte, Madère, Maroc, Portugal, Tunisie, Turquie

Circuits, séjours, locations...
Programmes complets et tarifs disponibles auprès de votre agence de voyages.



Aéroport Poitiers-Biard

Renseignements sur www.poitiers.aeroport.fr et au 05 49 30 04 40

repères

handball

Biard change d'ère

BASKET-BALL

Le PB enfin maître chez lui

Le Poitiers Basket 86 a vaincu le signe indien en sa salle de Saint-Eloi. Dans le sillage de son duo d'intérieurs Pape Badiane - Kenny Younger, auteur de 33 points, le promu a dominé Le Havre (73-67). Il devra confirmer dès la semaine prochaine lors de son déplacement chez la lanterne rouge rouennaise, qui n'a toujours pas remporté le moindre match.

PB - Le Havre : 73-67 (19-15, 15-21, 14-12, 25-22)

La marque : Badiane (17), Younger (16), Gomez (10), Wright (9), Guillard (7), Gunn (4), Maynier (4), Costentin (2), Devéhat (2), Kanté (2)

RUGBY

Poitiers et Orléans dos à dos

La rencontre de la peur entre Poitevins et Orléanais s'est soldée par un match nul (3-3). Longtemps promise à un score vierge, la partie s'est décaillée dans le dernier quart d'heure, le jeune ouvrier local Ugo Paquet, d'une pénalité de 50 mètres, répondant à l'arrière visiteur Franke. Avec ces deux points, le Stade rejoint Niort à la 7^e place. Prochain rendez-vous à Saint-Nazaire., le leader.

Poitiers - Orléans : 3-3
Mi-temps : 0-0.

La marque : une pénalité de Paquet (74^e) pour Poitiers, une pénalité de Franke (69^e) pour Orléans.

FOOTBALL

Le bon coup du PFC

Alors que Châtelleraut a été tenu en échec sur ses terres par Saumur (3-3), le Poitiers FC a réalisé une grosse performance en allant s'imposer chez la réserve des Chamois Niortais (1-0) grâce à un but d'Audouin à la 89^e minute. Le SOC est 5^e, le PFC 6^e ex-aequo.



Les féminines, vainqueurs de Chauvigny 32-30, sont en tête de pré-nationale.

Cent soixante-dix licenciés. Treize équipes, dont huit de jeunes. Le HBC Biard voit l'avenir en grand.

■ Nicolas Boursier
nboursier@7apoitiers.fr

Les flonflons du passé ne lui font plus tourner la tête. Si le HBC Biard aime de temps à autre à regarder dans le rétro, c'est pour mieux affiner ses espoirs de reconquête. Longtemps rompue aux joutes de nationale, son équipe senior masculine a tout aussi longtemps martelé son entêtement à briller dans l'ombre du grand PEC/JC. Le retour de ses "boys" en pré-nationale, il y a deux ans, rétrogradation accompagnée d'une totale disette de victoires, n'a pourtant en rien altéré son envie de

vivre.

Cédric Chat, l'un de ses gardiens emblématiques, a endossé l'an passé le tablier de président et de coach. Entouré de quelques infatigables grognards, dont l'éternel Thierry Marolleau, qui fait encore feu de tout bois dans les... bois, il s'échine à restructurer son "entreprise". Avec ce souci de couvrir une relève au talent prometteur. "La priorité sportive, cette saison, c'est de faire accéder les 18 ans garçons au niveau national", signe-t-il. Et, pourquoi pas, de propulser, là encore, ses deux équipes seniors vers la lumière hexagonale, dont une section féminine guidée de main d'expert par l'inénarrable François-Xavier Lenfant.

► RECHERCHE BÉNÉVOLES

Avec un bataillon de 170 li-

cenciés, répartis dans huit équipes^(*), le HBC confirme son statut de place forte dans le giron du handball départemental et de locomotive du train sportif municipal. Malgré une ambiance assainie et un nombre d'aficionados régulier, la machine, au grand dam de son responsable, ne tourne pas encore à plein régime.

Avec 30 000 euros de budget, largement supporté par la Mairie, l'embarcation ne peut pas s'autoriser d'écart. "Pour les sponsors, les temps sont difficiles et notre recherche par là-même compliquée", analyse le jeune président Chat, 29 ans tout juste.

Si l'organisation de son loto, programmé cette année à la mi-mars et du traditionnel méchoui de fin de saison contribue à mettre du beurre

dans les épinards, les comptes sont délicats à équilibrer. "Mais on fait le maximum", insiste Cédric. Lequel met encore le doigt sur le manque de techniciens et d'arbitres pour expliquer l'ampleur de la tâche qui l'attend. "Si on ne fait pas d'excès et si la vie au sein du club est toujours aussi sympa, on s'en sortira." Sur et en dehors du terrain, le HBC Biard reconstruit. Pierre après pierre. L'édifice, soyons-en certain, sera bientôt armé pour durer.

(*) Trois seniors masculines en pré-nationale, honneur régional et honneur départemental, deux seniors féminines en pré-nationale et excellence départementale, une "moins de 18 ans" garçons en régionale, une "moins de 18 ans" filles en départementale, une "moins de 16 ans garçons" en régionale en entente avec Buxerolles, deux "moins de 14 ans" garçons, deux "moins de 12 ans" mixtes et une "moins de 9 ans".

santé

Exercices en dos majeur

Tout travail physique entraîne une diminution de la mobilité articulaire et une perte d'extensibilité musculaire.

■ Denis Laurens
redaction@7apoitiers.fr

Que ce soit au cours d'une journée de travail ou d'un entraînement physique, les risques sont les mêmes. La fatigue qui en résulte produit des effets néfastes

sur le rendement mécanique, donc sur la fluidité du geste ce qui augmente le risque de blessures à l'image de la lombalgie. Les étirements de récupération participent à ce rééquilibrage. Ils présentent l'avantage de retrouver rapidement la mobilité articulaire et la fluidité musculaire. Concrètement, voici deux exercices spécifiques dos...

1 - étirements des muscles postérieurs du dos et des membres inférieurs

2 - position de départ : dos au

sol, les jambes contre un mur, au départ fléchies, les fesses touchent le sol et le mur (ou au plus près), les bras tenant un bâton placés au dessus de la tête.

Consignes : en expirant doucement, allongez les bras et les jambes en même temps. Conservez les fesses au sol. La progression d'étirement se fera doucement en alternant expiration/allongement et conservation de la position acquise en inspirant.

Pour les moins souples, il n'est

pas possible d'allonger totalement les jambes. Ce n'est pas grave, gardez la meilleure position d'extension possible que vous obtiendrez en 3 fois par palier. L'idée, qui doit retenir l'attention, est de récupérer sa mobilité propre quand l'exercice physique a tendance à la diminuer.

www.ecoledujogging.com
Dans un prochain numéro, nous vous présenterons l'exemple du muscle psoas iliaque.

volley-ball

Les filles du CEP/St-Benoît force 7

En s'imposant sur le score sans appel de 3-0 face au Stade Français (2) dimanche, les joueuses du CEP/Saint-Benoît ont confirmé leur excellent début de saison et affirmé leurs ambitions.

■ Christophe Mineau
cmineau@7apoitiers.fr

sans difficulté 3-0 dans leur salle ce dimanche, les Poitevines ont démontré qu'il faudrait compter sur elles cette saison. "On avait hâte de voir notre véritable niveau de jeu dans une situation extrême car, jusque-là, nous évoluions dans une relative zone de confort."

► VICTOIRE PROBANTE

La victoire de ce week-end,

la 7^e consécutive, confirme et amplifie même l'excellent début de championnat des filles de Béranger Briteau. "C'est vrai qu'elles n'ont rien lâché. C'est au block et au service que nous avons fait la différence. C'est d'ailleurs dans ces deux secteurs du jeu que le groupe se démarque de l'équipe de l'an passé." Le recrutement de la centrale

toulonnaise Laura Guignonnet (1,82 m) n'est pas étranger à cette progression au block, un secteur décisif où la formation de Béranger Briteau affiche un impressionnant rendement cette saison. Tout comme sur les attaques aux trois mètres. "On a surtout gagné en hauteur, en puissance et en agressivité, y compris au service. Cela nous permet de mettre

l'adversaire sous pression et de l'empêcher de développer son jeu. C'est exactement ce que nous sommes parvenus à faire contre les Parisiennes ce week-end."

Désormais, les Poitevines vont devoir composer avec leur nouveau statut d'équipe à battre. Mais, plus que jamais, les filles du CEP/Saint-Benoît ont la Nationale 1 en ligne de mire. A condition d'afficher le même esprit de conquête.



7^e victoire de rang pour les filles de Béranger Briteau.

La fiche

Saint-Benoît (Salle polyvalente). 200 spectateurs. CEP/St-Benoît bat Stade Français. 3-0 en 1h09. (25-12 en 20', 26-24 en 26', 25-22 en 23'). Arbitre : MM Pitat et Moreau.

L'équipe

- 3-Julie Malivao (1m73, réc-att)
- 4-Delphine Wettlé (1m76, réc-att)
- 5-Elodie Delahay (1m75, réc-att)
- 6-Faustine Pinelli (1m75, passeuse)
- 8-Marine Lachaise (1m70, passeuse)
- 9-Laura Guignonnet (1m82, centrale)
- 10-Emeline Haiko (1m70, réc-att)
- 11-Emilie Pelat (1m70, central)
- 13-Anne-Laure Gorge (1m76, réc-att)

filinfo... filinfo...

PATINAGE

Joubert sacré au Japon



justesse (8-7) chez le voisin chauraisien, l'ARC Baillargeois a enfin engrangé son premier point de la saison à la faveur du bonus défensif. Les hommes de Franck Bugeaud n'en restent pas moins scotchés à la dernière place de leur poule de Fédérale 3, à six longueurs de l'avant-dernier, Pithiviers.

HANDBALL

Le PEC-JC tenu en échec

Les féminines du PEC/JC ont concédé le match nul sur leur terrain du Bois d'Amour face à Nantes (25-25). Les voilà 4^e ex-aequo d'une poule Nationale 1 toujours dominée par Abbeville.

BADMINTON

Coriace week-end

3^e journée délicate pour nos représentants de N2. Buxerolles s'est incliné à Bordeaux (5-3) et Ligugé chez lui face à Tours (1-7). Le duo ferme la marche au classement.

RUGBY

Saint-Georges échoue d'un point

Bien que battu d'extrême

Poitiers → Lyon

à partir de

129€*
TTC A/S

*Tarif soumis à conditions susceptibles de modifications sans préavis, hors frais de service, variable suivant le mode de distribution, non remboursable, non modifiable.

+ de correspondances sur le hub de Lyon



Réservations dans votre agence de voyages, au comptoir de votre aéroport, au 0810 478 478** et sur **airlinair.com**

bloc-notes

MUSIQUE

TAP

• Christophe en concert, vendredi 27 novembre, à 20h30.

Confort Moderne

• Danakil, vendredi 13 novembre à 21h.

La Hune

• Lynda Lemay, dimanche 6 décembre à 18h.

• Grands Corps Malade, jeudi 17 décembre, à 20h45.

Carré bleu

• Soirée folk. Mélissa Laveaux, vendredi 13 novembre à 21h.

La Passerelle

• Festival "Quand on conte", jusqu'au jeudi 15 novembre à Nouaillé, Smarves, Nieuil l'Espoir...

La Blaiserie

• Les soirées de la Montgolfière, lundi 12 novembre à 20h30.

Université

• "Kfé on the rocks", lundi 12 novembre à 20h45.

Maison des Trois quartiers

• Voix de fait, mercredi 14 novembre à 20h30.

Gençay

• "Les Dièses" en concert à la salle des fêtes de Gençay mercredi 14 novembre à 20h30.

Migné-Auxances

• Transbal Express, mardi 13 novembre à 19h30 à la salle de La Comberie.

Neuville-de-Poitou

• Chœurs d'Hommes du Haut-Poitou, mercredi 14 novembre à 20h30 à l'église.

THEATRE

TAP

• "La douleur", vendredi 13 novembre à 20h30.

• "Folies coloniales", mardi 10 novembre de 13h à 20h30.

DANSE

• "La maison", dimanche 15 et mercredi 18 novembre au Centre de Beaulieu.

CINEMA

• Apéro film, mardi 10 novembre à Cap sud.

• Festival OFNI, du vendredi 13 au dimanche 22 novembre.

EXPOSITIONS

Dortoir des Moines

• François Bhabvas, jusqu'au samedi 21 novembre.

Confort Moderne

• "Le Bel Accident" de Lang/Baumann et Vincent Ganivet, du mercredi au dimanche, de 14 à 19h et les soirs de concert jusqu'au 20 décembre.

• "30 ans de fanzines à Poitiers" jusqu'au 20 novembre.

• Tout autour de Babel, jusqu'au 28 novembre.

Espace Mendès France

• L'air s'expose en Poitou-Charentes jusqu'au 15 novembre.

• Changement climatique et développement durable jusqu'au 23 mai.

Chapelle du CRDP

• "Nuages", jusqu'au 18 novembre.

galerie rivaud

Robert Bresciani,
peintre compulsif

Robert Bresciani et sa série de toiles sur Yaoundé.

L'artiste peintre jaunay-clanais Robert Bresciani exposera à la Galerie Rivaud en compagnie de Michel Raguenaud tout le mois de décembre.

■ Christophe Mineau
cmineau@7apoitiers.fr

Si la galerie Rivaud milite pour offrir leur chance à de jeunes créateurs, elle permet aussi à des artistes chevronnés d'exposer leur talent. C'est bien le sens de l'exposition qui clôturera l'année 2009 à la galerie poitevine et qui mettra en valeur le travail de Robert

Bresciani et Michel Raguenaud.

▶ PEINTURE GESTUELLE
PROJETÉE

D'ailleurs, l'artiste jaunay-clanais Robert Bresciani ne s'y trompe pas. "Dans cette galerie, il existe une très grande liberté. Ici, il n'y a pas de ligne directrice. On ne vous impose rien. L'artiste est maître de ses œuvres, de la création à leur promotion. Rivaud, c'est aussi une formidable chance offerte à la diversité puisqu'on y fait place à des arts différents et à des artistes de tous horizons, au-delà des goûts personnels des organisateurs. Enfin, Rivaud est peut-être la seule galerie de

Poitiers où l'on donne sa chance à des premiers exposants", s'enthousiasme ce septuagénaire en forme olympique ! Pour Marcel Bresciani, très doué pour les arts plastiques, fan de rugby et de judo, la peinture est un formidable exutoire. Même s'il a suivi pendant trois ans les cours des Beaux Arts - "parce que j'étais en panne de technique", précise t-il, - cet ancien prof de sport agrégé est d'abord un autodidacte qui a vite laissé libre cours à son imagination féconde, voire frénétique. Se définissant comme un peintre compulsif hyper productif (en 35 ans, ce sont près de 3 000 toiles qui ont vu le jour),

Marcel Bresciani exposera du 4 au 26 décembre trente pièces sur le thème de l'introspection au travers des visages et des regards. Il a jeté son dévolu sur le gorille Yaoundé, le mâle au dos argenté reproducteur de la Vallée des Singes. "C'est lors d'une visite avec mon petit fils Idris à Romagne qu'au travers du visage de Yaoundé, j'ai eu le déclic." Trente toiles sont nées du coup de pinceau compulsif de Marcel Bresciani, adepte du dessin, du trait, mais aussi de la peinture gestuelle et projetée. Avec, au final, un véritable reportage sociétal en forme de message sur la préservation des espèces.

La galerie Rivaud en toute liberté

Se type associatif, la galerie Rivaud est régie par "Art'86", une fédération d'associations artistiques de la Vienne. Depuis 15 ans, la Galerie Rivaud permet à de multiples artistes (peintres, plasticiens, photographes, sculpteurs...) de s'exprimer en toute liberté. La plus ancienne galerie en fonctionnement à Poitiers participe à la vivacité de la création locale et régionale. Pour ce faire, l'association, présidée par Michel Bona, artiste peintre

réputé, donne sa chance à des artistes connus ou moins connus. L'art y est présent sous toutes ses formes, pour les professionnels comme pour les amateurs. Chaque mois, un artiste, de la Vienne ou d'ailleurs, investit l'espace d'exposition. Parmi les projets à venir, il en est un qui tient particulièrement à cœur de son président Michel Bona : "Trempl'art" qui permettrait, une semaine par mois, aux jeunes de 18 à

30 ans d'accéder à la galerie "qui jouera alors à plein son rôle de plate forme de découverte et de promotion des jeunes talents."

▶ AU PROGRAMME

• Annie Madec, peintre et Florence Pailleau, sculpteur jusqu'au 27 novembre 2009.
• Michel Raguenaud, peintre et Robert Bresciani, peintre du 4 au 26 décembre.
• Michel Bona, peintre, du 8 au 30 janvier 2010.

• Michel Béguin photographe, du 5 au 27 février.

La galerie Rivaud est ouverte du mardi au samedi, de 14h15 à 18h15.
Vernissage le premier vendredi de chaque mois à 18h.

Entrée libre.

16, place Henri Barbusse dans l'Acropole Rivaud
Tél. : 05 49 50 08 17
www.galerie-rivaud.com

logiciel

Windows 7 entre bons et mauvais points

Pour "7 à Poitiers", le président d'honneur du club informatique de Saint-Benoît, Désiré Koussawo, décrypte le nouveau système d'exploitation de Microsoft, Windows 7, lancé le 22 octobre dernier.

■ Arnault Varanne
avaranne@np-i.fr



Windows 7 fait mieux que Vista à bien des égards. Ce n'était franchement pas compliqué...

Seulement trois ans après la sortie de Vista -un échec commercial-, Microsoft a décidé d'arrêter les frais en lançant Windows 7. Un nouvel "OS" "pas révolutionnaire" puisque basé sur le noyau de Vista mais doté de "fonctionnalités pertinentes" et d'une "plus grande stabilité". À voir à l'usage. En attendant, tour d'horizon des "+" et des "-" du dernier-né des produits Microsoft.

► LES "+"

Incontestablement, la vraie plus-value de "Seven" se situe dans son interface. Une barre des tâches à la manière du dock de... Macintosh permet d'ouvrir ses logiciels préférés sans les chercher sur le bureau. De la même manière,

Internet Explorer n'empile plus les fenêtres mais propose une prévisualisation des pages ouvertes en miniature. "Les pages ne se chevauchent plus sur l'écran, elles sont redimensionnées automatiquement", précise Désiré Koussawo. Plus graphique, ergonomique, per-

sonnalisable, Windows Seven intègre également un moteur de recherche beaucoup plus puissant que celui de Vista avec un classement par type de fichiers (vidéo, audio, traitement de texte...) à la clé. Il faut aussi parler de sa rapidité d'exécution -notamment

en fermeture de session- ou encore de ses possibilités en termes de partage de fichiers en réseau.

► LES "-"

Avec six versions distinctes, Windows 7 ne manque pas d'interpeller les utilisateurs, professionnels ou particuliers. Pour migrer de Vista vers "7", la firme californienne fait littéralement casquer le client (120 euros). Pire, aucun système de mise à jour entre XP et Windows 7 n'est prévu. "La seule chose, c'est que vous pouvez continuer à naviguer dans Windows 7 avec le XP Mode", reconnaît Désiré Koussawo. Outre les tarifs prohibitifs, Windows 7 se distingue en négatif par son obsession sécuritaire. Comme sous Vista, pas moyen d'ouvrir deux applications de rang sans être dérangé par des messages alarmistes.

bêta-testeurs

Soirée VIP à St-Benoît

Le club informatique de Saint-Benoît a accueilli l'arrivée de Windows 7 avec un enthousiasme non feint. Il faut dire que Microsoft France avait retenu l'association pour le lancement de son "OS" sur le territoire national. Logique, le club fait partie des bêta-testeurs des produits Microsoft depuis quelques années. Au programme donc de la soirée du jeudi 22 octobre : découverte du système d'exploitation et distribution de cadeaux aux quelque 50 convives du club.

"Microsoft nous avait expédié un paquet contenant des clés USB, radio-réveils, oreillettes bluetooth... Sans oublier une version intégrale du système d'exploitation signée de la main du PDG de la firme américaine, Steve Ballmer", explique Désiré Koussawo. À la baguette ce soir-là, Sylvain Lejosne s'est employé à décortiquer Windows 7 dans les moindres détails. Mais la plus grosse association du département (150 membres) ne compte pas s'arrêter en si bon

chemin. Elle réfléchit à mettre en place des journées découverte de "Seven" à l'attention des utilisateurs intéressés. Au-delà de cet événement ponctuel, l'association œuvre toute l'année à la démocratisation des TIC en général. Vidéo, photo numérique, outils de bureautique... Autant d'ateliers qui suscitent l'intérêt des adhérents du club.



Désiré Koussawo a participé à la soirée de lancement de Windows Seven.

J'aurais dû confier mon site Web à des professionnels !*

- Internet ■
- Hébergement ■
- Publicité ■
- Formation ■

8, rue Evariste Galois
86130 Jaunay-Clan

Tél. : 05 49 49 49 50

*1ère Agence Web du Poitou-Charentes⁽¹⁾

⁽¹⁾ Résultats du Top 30 des prestataires en communication du Grand Ouest 2009.

horoscope

BELIER • Regain de passion pour les couples. Bonnes opérations financières. Votre foie vous jouera des tours si vous mangez trop. Votre magnétisme agit professionnellement.

TAUREAU • Vie à deux à l'unisson. Moment idéal pour investir. Les maladies chroniques réapparaissent. On a besoin de vos conseils au travail.

GÉMEAUX • Un peu de lassitude dans le couple ? Des solutions aux problèmes financiers. Surveillez de près votre alimentation. Des rencontres professionnelles intéressantes.

CANCER • Votre pouvoir de séduction fait des ravages. Une prime pourrait vous être donnée. Évitez tous les excès pour votre santé. Usez de votre charme plus que de votre autorité.

LION • Passion violente. Faites vous assister pour les opérations immobilières. Faites un check up complet. Travail : vous jouez le conciliateur.

VIERGE • Tolérance à l'égard de votre partenaire. Une mini crise financière se profile. Une collaboration fructueuse pourrait voir le jour.

BALANCE • Harmonie dans le couple, mais pas d'euphorie. Période financière assez faste. Bonne forme. Faites vous remarquer au travail pour avancer.

SCORPION • Renouez avec votre partenaire. Energie et succès dans les affaires. Les autres ont du mal à suivre votre rythme. Ne baissez pas les bras et affrontez l'adversaire sans crainte.

SAGITTAIRE • Les vieilles rancunes refont surface. Vous compensez par une frénésie d'achat. Les douleurs se réveillent avec le temps. Vos initiatives de la semaine paieront plus tard.

CAPRICORNE • Amour au programme. Vos investissements sont chanceux. Préservez votre capital santé. Votre avenir professionnel semble très prometteur.

VERSEAU • Relations conjugales difficiles. Investissez dans l'immobilier. Mangez sainement pour être en forme. Un nouveau poste pour vous ?

POISSON • Du temps pour l'être aimé. Attention aux dépenses ruineuses. Bon état de santé général et valorisation de votre travail.

côté passion

L'histoire dépoluée



Membre du Cercle généalogique poitevin, Jean Giraud nourrit sa retraite d'un voyage récurrent vers ses racines et la légende des siècles.

■ Nicolas Boursier
nboursier@7apoitiers.fr

Les placards de son bureau croulent sous le poids de l'histoire. Renfermant, dans des chemises soigneusement annotées, le trésor de plus de quinze années de recherche. Sur l'écran de l'ordinateur, un arbre multicolore déploie ses ramifications jusqu'à l'an 1653 et la naissance d'un certain Antoine Giraud. "C'est le parent le plus lointain que je sois parvenu à retrouver." Dans le "musée" de Jean, 356 ans nous contemplent. Egrenant filiations approximatives et confirmations écrites. La vie d'un généalogiste est ainsi

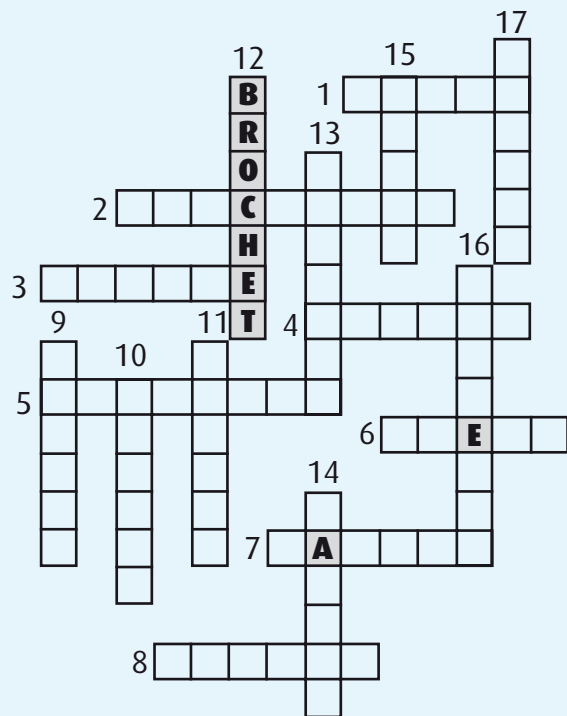
faite qu'elle sacrifie sans cesse au rite de la vérification. Alors Jean n'arrête pas. Fouinant ici dans les archives de la Vienne, au sud de laquelle nombre de ses ancêtres paternels se sont établis, fouillant là les vestiges du Berry et du Limousin, où ils ont semble-t-il essaimé leurs origines, écumant encore les routes en quête d'une tombe, d'un lieudit familial, d'une mairie complaisante.

malgré tout permis de recomposer. Pour les décrypter, le bonhomme s'est même initié à la paléographie. C'est dire ! "Constituer un arbre familial n'est pas une fin en soi, explique Jean. Pour moi, il est tout aussi important, à travers mes recherches, d'apprendre l'histoire et de restituer le contexte dans lequel mes ancêtres évoluaient." Au Cercle généalogique poitevin que M. Giraud fréquente, des cousins-ages éloignés s'affirment. Jean, lui, s'est découvert une parenté avec Régine Deforges et une avec le célèbre bandit Jacques Mesrine. Il ne s'en cache pas. "Pour quoi faire ?" C'est vrai, pour quoi faire ? Comme il dirait, « nous sommes tous des descendants de Charlemagne ». Vous et moi sommes donc cousins. Allez, on s'embrasse ?
Cercle généalogique poitevin.
21 bis, rue Arsène Orillard
Tél. : 05 49 88 02 88
www.herage.org

Je me contente d'entretenir l'histoire.

"Poissons" express

Nombreuses sont les "bestioles" à cohabiter avec le roi brochet dans nos rivières départementales. Etes-vous capables de les retrouver ?



Solutions des mots croisés du précédent numéro

HORIZONTAL : 1. Transformer. 2. Envie. Rieuse. 3. Evariste. 4. Rire. Egia. Ut. 5. Intangibles. 6. lu. Inl. Tic. 7. OMS. Umées. Ne. 8. Rosaces. Iles. 9. Item. Alors. 10. Aoûtats. Uvée. 11. Tir. Ne. 12. Ensablements.

VERTICAL :

1. Territoriale. 2. RN. In. Moto. 3. Avertisseurs. 4. Niveau. Amt. 5. Sea. Uc. Arb. 6. Régiment. 7. Origines. Ste. 8. Risible. Im. 9. Métal. Silure. 10. Eue. Et. Lov. 11. RS. Usinèrent. 12. Est. Cessées.

SUDOKU

Facile

				7		3
	7			8		
					1	5
8				5	9	
	9			6	4	
	3		8		9	5
3	5	2				9
1			3			8
7	6	1				4

Moyen

	4					
			5	9		3
	8					7
		2				1
			7			8
				8		2
					2	4
3		5	6	8		3
					4	
1					9	

Bernard Texier, jardinier à Buxerolles, adepte des méthodes naturelles, nous délivre aujourd'hui ses bons conseils pour réussir l'habillage des plantations.



7 au jardin

Habillage et pralinage

"Les techniques de l'habillage et du pralinage consistent à tailler la ramure des arbustes fruitiers et à nettoyer et couper les grosses racines des arbres à racines nues. C'est une méthode de rafraîchissement de l'enracinement assez efficace pour faciliter la reprise des arbres car il y a moins de montée de sève sur les ramures réduites", explique Bernard Texier.

Dans le cas des plantations en conteneurs, il faut procéder au pralinage des racines, une opération qui consiste à tremper les racines dans une bouillie à base d'argile avant leur

plantation.

"Il faut ensuite couper et peigner les chignons afin de les démêler avant de les remettre en pleine terre, les racines bien posées à plat au fond du trou", complète Bernard Texier. Pour ce spécialiste, c'est la condition indispensable à une bonne reprise de la plantation.

"Pour les arbres à racines nues, et afin de ne pas contrarier leur enracinement, il faut prévoir un trou supérieur au volume de leur implantation dans le sol", conclut-il.

Sophie Gouy, coach sportif à domicile, spécialisée dans le "Amma" en entreprise. Aujourd'hui, elle vous aide à vous remettre au sport.



Coach bien-être

J'ai 40 ans et je me "re" mets au sport !

Le sport contribue au bien-être physique et psychique. Ne dit-on pas souvent qu'être bien dans ses baskets, c'est aussi être bien dans sa tête ? La quarantaine s'accompagnant souvent des premiers effets du vieillissement, il n'y a rien de surprenant à ce que les quadras prennent à nouveau soin de leur corps et se remettent au sport, particulièrement au jogging...

Comment s'y prendre ?

Avant de reprendre le sport, une première phase de remise en forme est indispensable et conseillée. Deux solutions s'offrent à vous : la formule collective en salle de remise en forme classique ou la formule individuelle avec un coach sportif. En tous les cas, ne vous remettez pas au sport tout seul. Faites-vous accompagner. Il est conseillé de faire un bilan médical. Votre médecin vous délivrera un cer-

tificat de non contre-indication à la pratique sportive. Il faudra aussi vous équiper d'un matériel et d'un équipement adéquats. Vous suivrez alors un programme de remise en forme alliant des exercices cardio-vasculaires (vélo, steps, rameurs, tapis de course...) et musculaires, mais aussi des exercices de souplesse et d'équilibre. D'autres exercices tels le stretching et le yoga vous permettront une prise de conscience de votre corps. Enfin, sachez qu'il est préférable de renouer en douceur avec le sport, de varier les exercices physiques et de choisir une activité qui vous procure du PLAISIR. La clef de la réussite réside alors dans la régularité et l'assiduité.

Coaching sportif et "Amma" en entreprise. Contact : 06 07 16 26 22
so.gouy@orange.fr

Annatata Nganomo, spécialiste de la préparation de repas à domicile et à emporter, nous propose un poisson, le Tilapia au four.



Re 7

Le tilapia au four

Ingrédients

Tilapia écaillé et vidé
Herbes de Provence
1 citron
Poivron
Un demi oignon moyen
1 gousse d'ail
2 cuillères à soupes d'huile de cuisine
100 cl d'eau
Epices de poisson
Sel

- Nettoyer le poisson à l'aide du citron coupé en deux qu'on appliquera sur les parois intérieures et extérieures.
- Faire des entailles sur le poisson pour faire pénétrer les condiments.
- Après avoir nettoyé le poisson, apprêter la plaque de four avec les épices de poisson, le poivron coupé en fines lamelles, le sel, le demi oignon coupé, l'autre demi écrasé ou râpé avec l'ail, le gingembre et les deux

cuillères d'huile.

- Mélanger le tout, puis badigeonner le Tilapia à l'intérieur et à l'extérieur en laissant quelques condiments dans le fond du poisson.
- Allumer et faire chauffer le four à 160 degrés. Poser le poisson sur la grille, saupoudrer la moitié des herbes de Provence, mélanger les condiments restés sur la plaque avec 100 cl d'eau.
- Introduire la plaque sous la grille pour y recueillir le jus de cuisson.
- Laisser cuire 8 à 10 minutes à 160 degrés, puis monter à 180 pendant 5 minutes.
- Retourner le poisson sur l'autre face, saupoudrer le reste des herbes de Provence et laisser cuire 6 à 8 minutes à 180 degrés.

Ambiances et quotidiens d'Afrique
Annatata Nganomo.
71, rue de la Matauderie - 06 11 96 10 39
86280 Saint Benoît
anna.nga@orange.fr

Vive

Paysagistes

Aménagements
Extérieurs et
entretien de
jardins



Jeux de
couleurs...



et lumières
automnales

05 49 54 46 93

www.vive-paysage.com

météo

mercredi ☁ 5° ☁ 11°

jeudi ☁ 7° ☁ 13°

vendredi ☁ 12° ☁ 17°

samedi ☁ 12° ☁ 16°

dimanche ☁ 10° ☁ 17°

lundi ☁ 9° ☁ 15°



"Cléopâtre, la dernière reine d'Égypte",
le 20 novembre à 18h, 19h45, 21h15 et 22h15
au MEGA CGR de Buxerolles.

A l'affiche

"Cléopâtre, la dernière reine d'Égypte"

Soirée exceptionnelle pour les amoureux de comédie musicale, vendredi 20 novembre au Mega CGR de Buxerolles. Ce soir-là, à l'affiche, comme dans tous les cinémas Georges Raymond de France, la dernière comédie musicale de Kamel Ouali. Les Poitevins auront l'occasion de vivre la projection en numérique haute définition de "Cléopâtre, la dernière Reine d'Égypte".

Après un énorme succès au palais des Sports et une tournée dans toute la France depuis le 8 mai dernier, la comédie musicale, qui a attiré plus de 500 000 spectateurs, devrait connaître un joli succès cinématographique avant de retrouver la scène parisienne en 2010.

Les musiques, signées pour l'essentiel par le duo Lionel Florence et Patrick Guirrao, sans oublier Pascal Obispo et David Guetta présents dans l'aventure, ont trouvé leur public. Tout comme les comédiens, à commencer par Sofia Essaidi, injustement virée de la Star Academy en 2004, qui interprète la fascinante Cléopâtre, la dernière Reine d'Égypte. Dans un somptueux et imposant décor aux inspirations antiques, chorégraphies et chants prennent vie pour raconter le fabuleux destin de cette icône glamour, symbole de séduction, de pouvoir et de passion.

Le rôle de César a été confié à Christopher Stills, fils de Véronique Sanson, du groupe Crosby, Stills, Nash & Young. Medhi Kertouch, danseur de la troupe de Kamel Ouali, ancienne doublure de Christophe Maé dans "Le Roi Soleil", interprète Ptolémée, alors que Florian Etienne, un jeune artiste issu de la scène, campe le rôle de Marc-Antoine.

■ Chronique Christophe Mineau

Avant-première

"L'Homme de chevet"

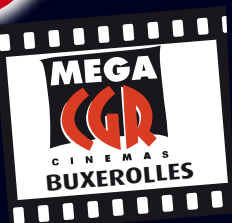
Un film avec Sophie Marceau et Christophe Lambert est toujours un événement. "L'Homme de chevet" n'échappe pas à la règle en mettant en scène un couple du 7^e art qui l'est aussi à la ville. Ce film réalisé par Alain Monne est l'adaptation de l'ouvrage de Eric Holder publié en 2002. Un écrivain qui n'avait jamais été repris au cinéma. Aussi, quelle jolie coïncidence de voir, quelques semaines plus tôt, un autre de ses ouvrages, "Mademoiselle Chambon" de Stéphane Brizé avec un autre couple de légende Vincent Lindon et Sandrine Kiberlain, transposé au grand écran. Primé lors du Festival du film francophone d'Angoulême, avec le Prix du public, "L'Homme de chevet" avait reçu un accueil extrêmement favorable. Outre Sophie Marceau et Christophe Lambert, le film d'Alain Monne met en scène Margarita Rosa de Francisco, Rodolfo de Souza et Linette Hernandez Valdes. L'histoire se déroule en Colombie, à Carthagène. Léo, ancien boxeur amateur à la dérive, travaille au service de Muriel, une femme tétraplégique. Peu à peu, les rapports d'abord heurtés se transforment en une histoire d'amour passionnée, quasi fusionnelle.



A gagner

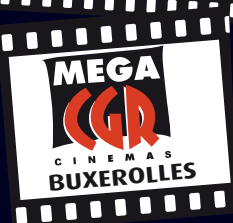
Pour gagner une place, envoyez vos coordonnées (nom, prénom, adresse...) par email : elodie@media-pass.fr
Dépêchez-vous. Il n'y en aura pas pour tout le monde !!

20 PLACES



7 à POITIERS vous fait gagner 20 places pour le film de votre choix au MEGA CGR de Buxerolles (excepté Cléopâtre).

20 PLACES



7 à POITIERS vous fait gagner 20 places pour l'avant-première de "L'Homme de chevet" présentée au MEGA CGR de Buxerolles le 17 novembre à 20h et 22h15.

Retrouvez tous les programmes des cinémas sur www.7apoitiers.fr

Fatima, la plume tout-terrain

Fatima Aït Bounoua, jeune femme d'origine poitevine dynamique et passionnée, vient de réussir une incursion remarquée dans le monde de la littérature, en publiant son premier livre "La Honte". Une de ses nouvelles, "Arracher la langue", a même reçu le Prix cité des mots. De quoi entrevoir une carrière d'écrivain.

■ Christophe Mineau
cmineau@7apoitiers.fr

C'est à Poitiers que tout a commencé pour Fatima Aït Bounoua, fille de parents marocains, lycéenne au Bois d'Amour pendant trois ans.

A force de travail et d'abnégation, d'abord en hypokhâgne et khâgne à Camille-Guérin, puis lors de ses études universitaires en lettres modernes, Fatima Aït Bounoua, décroche son CAPES, l'indispensable passeport pour l'enseignement. Après un premier poste dans sa région, direction la banlieue parisienne. Un choix qu'elle assume et revendique avec fierté. "Je trouve important d'aller où on a le plus besoin de vous", confie celle qui se plaît à transmettre son amour de la littérature à un public a priori difficile. La littérature, justement, nous y voilà.

► TROUVER SON PROPRE CHEMIN

Dès sa plus tendre enfance, Fatima Aït Bounoua, aujourd'hui âgée de 29 ans, se jette sur les classiques de la littérature française qu'elle dévore à satiété. "Pour

moi, les grands écrivains sont d'abord de grands lecteurs", explique cette boulimique de lecture qui avoue n'être venue que tardivement à l'écriture. Par pudeur et par souci de perfectionnisme. "Jeune, je n'écrivais pas, ou alors de petites choses sans prétention. Je ne me suis mise véritablement à écrire qu'après ma maîtrise de lettres. J'avais trop d'admiration pour les écrivains. Pour moi, chaque mot compte. J'avais des choses à dire, mais d'autres les avaient dites et écrites avant moi. En mieux. Il fallait donc que je trouve mon propre chemin dans la littérature."

La rencontre avec, l'auteur Annie Ernaux (La Place, La Femme gelée, L'Événement, Une Femme...) sera déterminante et accélérera son "passage à l'acte". "C'est en réalisant

mon mémoire de maîtrise sur l'un de ses livres, « La Place » (NDLR, prix Renaudot en 1984), que j'ai enfin compris que ma voix avait aussi droit de cité dans la littérature."

► REINE DE LA DISSECTION

Plus rien n'arrêtera Fatima Aït Bounoua qui se jette alors dans l'écriture avec la même force qu'elle avait mise à dévorer Guy De Maupassant, Milan Kundera ou Louis Calaferte, ses auteurs favoris. "Des écrivains

qui ont une vraie personnalité", se justifie celle qui honnit le consensus et le politiquement correct.

Désormais, décomplexée et bien décidée à vivre de sa plume, Fatima Aït Bounoua cuisine les mots avec délectation. Elle met tous ses sens en éveil pour saisir ce qui se

autour d'elle. Elle note tout sur un petit calepin qui ne la quitte jamais. Un travail méticuleux, indispensable pour coller au plus près de la réalité et s'imprégner de l'atmosphère qui baigne ses histoires courtes mais denses. "J'aime disséquer les êtres humains", insiste la jeune femme qui se définit comme "une plume tout terrain", en recherche permanente de simplicité afin de toucher tous les milieux.

"Arracher la langue", une nouvelle de "La Honte", le premier recueil de nouvelles qu'elle a publié en septembre aux éditions Edilivre, a reçu le Prix de la cité des mots.

A l'heure de la reconnaissance, Fatima Aït Bounoua n'a désormais qu'un seul but : vivre de sa plume et rester fidèle au chemin qu'elle s'est tracé.



*J'avais des choses à dire,
mais d'autres les avaient dites et écrites avant moi.
En mieux.*

Des partenaires à votre disposition pour faciliter l'accès et le maintien dans l'emploi des personnes handicapées

Direction Départementale du Travail, de l'Emploi et de la Formation Professionnelle (DDTEFP)

La DDTEFP, dans le domaine du handicap, assume ses missions en travaillant, sous la responsabilité du Préfet, avec les partenaires du service public de l'emploi et tous les acteurs locaux concourant à l'intégration et au maintien en emploi des travailleurs handicapés. Dans ce cadre, elle est chargée de l'animation de la coordination des différents dispositifs et a la responsabilité de leur mise en œuvre.

Contact : *Service emploi des travailleurs handicapés*
 6, allée des Anciennes Serres - 86280 St Benoît - Tél. 05 49 56 10 10



Association de Gestion du Fonds pour l'Insertion Professionnelle des Personnes Handicapées (AGEFIPH)

L'Agefiph finance les actions pour l'emploi et le maintien des personnes en situation de handicap : la formation, l'embauche, les aménagements. Ce sont donc les personnes, les entreprises et les partenaires qui bénéficient de son expertise et de son ingénierie.

Contact : www.agefiph.fr - Tél. 0811 37 38 39



Fonds pour l'Insertion des Personnes Handicapées dans la Fonction Publique (FIPHFP)

Le FIPHFP a pour mission de favoriser, au sein des trois fonctions publiques (Etat, territoriale et hospitalière) et de la Poste, le recrutement et le maintien en emploi des personnes en situation de handicap. Il met ses moyens et financements au service des employeurs publics qui mettent en œuvre des politiques en faveur de l'emploi des personnes handicapées dans leurs services.

Contact : www.fiphfp.fr



Maison Départementale des Personnes Handicapées (MDPH)

La loi du 11 février 2005 a confié à la MDPH une mission d'information, de conseil, d'accompagnement de la personne handicapée dans son projet de vie. Guichet unique d'évaluation du besoin de compensation du handicap et d'accès aux droits, prestations et dispositifs sociaux.

Contact : *39, rue de Beaulieu - 86000 Poitiers*
 Tél. 0 810 86 2000



Pôle Emploi

Pôle Emploi facilite l'accès à l'emploi des personnes handicapées et leur permet de se former dans le cadre de leur contrat de travail. Pôle Emploi aide au recrutement des personnes handicapées. Avec ses partenaires, il s'engage à vos côtés pour le recrutement, la formation et l'accompagnement dans l'emploi de votre salarié.

Contact : www.pole-emploi.fr - Tél. 0811 55 10 00



Service d'Appui au Maintien dans l'Emploi des Travailleurs Handicapés (Sameth)

Vous êtes en emploi et vous rencontrez des difficultés pour poursuivre votre activité à votre poste de travail suite à un problème de santé ou à des restrictions médicales à votre aptitude au poste ? Vous êtes employeur privé ou public ou travailleur indépendant et vous rencontrez des difficultés pour maintenir un salarié à son poste de travail pour les mêmes raisons ? Dans les deux cas, notre équipe de chargées de mission est à votre disposition pour vous aider.

Contact : *Campus de la Formation - 13, allée des Anciennes Serres*
 86280 St Benoît - Tél. 05 49 88 16 25



Cap Emploi

Cap emploi accompagne les personnes handicapées dans leur accès à l'emploi, leur formation, en corrélation avec le marché du travail et leur employabilité. Auprès des employeurs, Cap Emploi a un rôle de conseil en ressources humaines dans toutes les étapes du recrutement jusqu'à l'intégration du nouveau collaborateur handicapé.

Contact : *3, rue de la Goëlette - Le Grand Large*
 86280 St Benoît - Tél. 05 49 44 97 97

