

DU MARDI 13 AU LUNDI 19 SEPTEMBRE 2022



Toute l'actu du 86

- **SÉRIE** P.4
Dans le bureau de Jean-Pierre Abelin
- **SOCIÉTÉ** P.5
L'illettrisme, un problème et des solutions
- **DOSSIER** P.7-11
Ces liens qui libèrent les seniors
- **RUGBY** P.17
Poitiers vise le Top 6 en Fédérale 2
- **MUSIQUE** P.18
Saint-Benoît Swing hors les murs



LES MATÉRIEAUX DE QUALITÉ, NOTRE PRIORITÉ!

MAISONS HTM
Habitat Tendances Modernité

UN HORIZON DE POSSIBILITÉS

maisons-htm.fr
193 route de Bignoux - POITIERS - 05 49 31 83 21



NUCLÉAIRE • P.3

2023 : fumée blanche pour Civaux

PISCINES JACUZZI | VERANDAS PERGOLAS

Animations et restauration sur place

15-16-17 SEPTEMBRE



Ma piscine pour la vie !

NOUVEAU SHOWROOM
CONCEPT POOL-HOUSE

Zone République II - Rue Eugène Chevreul - Poitiers



1^{ER} HEBDO GRATUIT
D'INFO DE
DE LA VIENNE

N°575
le7.info

V O L V O

VOLVO XC40 RECHARGE 100% ÉLECTRIQUE



AUTONOMIE JUSQU'À

437 KM *



RCS NIORT 409 029 980

A 0g CO₂/km

B

C

D

E

F

G

Modèle présenté : XC40 Recharge Twin Ultimate 408 ch avec options.
Autonomie en cycle mixte WLTP de 433 km.

*Cycle mixte WLTP : Consommation électrique (kWh/100 km) :
18.7 - 25. Autonomie électrique (km) : 418 - 437.

VOLVOCARS.FR

Au quotidien, prenez les transports en commun. #SeDéplacerMoinsPolluer

Poitiers
CACHET GIRAUD
AUTOMOBILES

86
POITIERS
BIARD

1 rue F.COLI - ZA du Vignaud
05 49 37 29 15
www.cachet-giraud.fr





Plans de vol

L'initiative pourrait prêter à sourire, mais elle est tout ce qu'il y a de plus sérieuse. Le patron du Département Alain Pichon s'apprête à solliciter le préfet et le ministère de l'Intérieur pour proposer que l'aéroport serve de camp de base aux nouveaux canadiens censés lutter contre les incendies, en Gironde, Bretagne... Avec le réchauffement climatique, les sinistres devraient, hélas, se multiplier dans les années à venir. La plateforme de Poitiers-Biard cherche de nouveaux débouchés et si le syndicat de gestion « *réfléchit à verdier* » la flotte d'avions qui transitent ici, il n'exclut aucun scénario. Tout en poussant les feux sur la ligne La Rochelle-Poitiers-Lyon, où le passage de onze à cinq rotations et des horaires peu lisibles n'attirent pas la foule. Dans un an, la ligne sous Obligation de service public pourra-t-elle être renouvelée ? A Grand Poitiers, on s'interroge et les rapports sur les retombées économiques de l'aéroport, commandés par la collectivité et rendus mi-juillet (cf. Le 7 n°573), accréditent plutôt la thèse inverse. « *On ne va pas se battre à coup d'études* », sourit Alain Pichon. N'empêche, le Département et Grand Poitiers voyagent toujours dans la même carlingue avec deux plans de vol différents.

Arnault Varanne
Rédacteur en chef



Éditeur : Net & Presse-1
Siège social : 10, Boulevard Pierre et Marie Curie
Bâtiment Optima 2 - BP 30214
86963 Futuroscope - Chasseneuil
Rédaction :
Tél. 05 49 49 47 31 - Fax : 05 49 49 83 95
www.le7.info - redaction@le7.info
Régie publicitaire :
Tél. 05 49 49 83 98 - Fax : 05 49 49 83 95
Fondateur : Laurent Brunet
Directeur de la publication : Laurent Brunet
Rédacteur en chef : Arnault Varanne
Responsable commercial : Florent Pagé
Impression : SIEP (Bois-le-Roi)
N° ISSN : 2646-6597
Dépôt légal à parution
Tous droits de reproduction textes et photos réservés pour tous pays sous quelque procédé que ce soit.
Ne pas jeter sur la voie publique.



Les grands défis de Civaux

Après un an d'arrêt, les réacteurs de la centrale redémarreront en janvier prochain.

Entre une sécheresse inédite et la promesse d'un hiver sous le signe de la sobriété, le nucléaire français doit faire face à de nouveaux défis. A l'arrêt depuis plusieurs mois, la centrale de Civaux est au cœur de ces préoccupations.

■ Steve Henot

La course contre la montre est lancée. Privé de trente-et-un réacteurs nucléaires sur cinquante-six, EDF s'est engagée auprès de l'Etat à les redémarrer d'ici la fin janvier 2023. En jeu, la capacité de la France à pouvoir s'approvisionner elle-même en électricité cet hiver, alors qu'elle ne pourra plus compter sur l'importation de gaz russe.

Le redémarrage des réacteurs 1 et 2 de Civaux, à l'arrêt depuis le 21 novembre 2021, est programmé les 8 et 14 janvier. Un délai tenable, selon Chris-

tophe Rieu. « *La mobilisation est complète*, assure le directeur du CNPE, qui a succédé à Mickaël Gevrey au début de l'été. *Quatre-vingts personnes œuvrent à ce chantier.* » L'arrêt de la centrale de la Vienne avait été décidé après la détection d'un problème de corrosion sous contrainte sur le réacteur n°1, comme trois autres réacteurs⁽¹⁾ en France. Le signe d'un parc vétuste ? Christophe Rieu se refuse à entrer dans ce débat. « *On a mobilisé de nombreuses entités pour comprendre l'apparition de ces défauts*, explique-t-il. *Même si les micro-fissures n'avaient pas une taille inquiétante et n'évoluaient pas, nous avons eu raison d'arrêter les réacteurs.* *Notre méthodologie de contrôle a d'ailleurs été approuvée par l'Autorité de sûreté nucléaire (ASN) cet été.* »

Pas encore menacée par la sécheresse

Malgré la pression de l'Etat sur le respect du calendrier de redémarrage, « *on ne prendra*

jamais de risque avec la sûreté de nos installations », assure Christophe Rieu, qui compte sur le feu vert de l'ASN. Reste que les délais semblent difficiles à tenir pour l'ensemble du parc concerné, entre les réparations, les inspections et autres vérifications de sûreté. Et l'hypothèse de coupures d'électricité cet hiver ne peut être exclue. « *L'enjeu est d'assurer l'équation de l'offre et de la demande. Si tout se passe comme prévu, nous pourrions passer un hiver tel que celui de l'année dernière. Mais cela reste tendu.* » Sans une capacité électrique suffisante -75GW pour un hiver classique, dont 50 grâce au nucléaire- la balle sera dans le camp du gestionnaire de réseau qui pourra, parmi plusieurs scénarios, opérer des délestages sur les entreprises. Mais la sobriété énergétique reste le meilleur rempart. « *Limiter la demande est un élément majeur qui implique une évolution de nos comportements.* »

La production d'électricité à Civaux, une fois relancée, pour-

rait-elle être menacée par une nouvelle sécheresse prolongée et des niveaux d'eau au plus bas ? « *La centrale a été conçue pour fonctionner avec un cours d'eau ayant une variabilité forte* », rappelle Christophe Rieu. Ainsi, en cas d'étiage, dix-sept barrages en amont sur les affluents de la Vienne dans le Limousin assurent un soutien de 13m³/s -la centrale prélevant 2m³/s en moyenne-, permettant aussi d'alimenter Châtelleraut en eau potable. Civaux a donc de la marge. En début d'année, deux forages à 50 mètres de profondeur ont également été lancés sur le site pour pouvoir prélever entre 40 et 60m³ d'eau, volume qui viserait à refroidir en urgence les réacteurs en cas d'incident majeur. Une mesure post-Fukushima. « *On se rend de plus en plus compte de l'importance du nucléaire dans le contexte climatique*, estime le directeur du CNPE Civaux. *Il sera un atout majeur dans la préservation du climat.* »

⁽¹⁾Chooz 1, Penly 1, Chinon B3.

RÉSIDENCE SERVICE SÉNIORS

LOUEZ À JAUNAY-MARIGNY

Maisons disponibles à partir de Novembre 2022

- ✓ Entièrement meublées
- ✓ Climatisation Réversible
- ✓ Accessibilité PMR
- ✓ Prestations Ménage/blanchisserie/entretien espaces verts privés et collectifs
- ✓ Accessibilité à l'espace détente (gloriette, terrain de pétanque)

Jean Claude Longeau - 06 07 75 80 90

www.castelbat-investimmo.com

VISITEZ
LE PAVILLON
TÉMOIN
sur rendez-vous



« Je ne suis qu'un locataire »

Cette saison, Le 7 pose ses valises dans le bureau de personnalités locales, en quête de ce qui fonde leur personnalité et leur méthode de travail. Première étape au premier étage de la mairie de Châtellerauld, où Jean-Pierre Abelin a élu « domicile » en 2008.



Vu(e)s ici

Shirin Ebadi, prix Nobel de la paix en 2003, accueillie en 2011, René Monory, Simone Veil, Jean-Louis Borloo, Benoist Apparu, Jean-Pierre Raffarin... Des personnalités illustres ont foulé le sol du bureau de l'élu châtelleraudais. Même s'il « préfère aller au contact des gens », Jean-Pierre Abelin ne rechigne pas à recevoir les maires de l'agglomération ou ses équipes. « Quelques décisions importantes se prennent ici, notamment pendant l'épisode du Covid. »

Au mur, des tableaux



Hormis une photo de son père sur une table basse (voir plus bas), Jean-Pierre Abelin ne conserve pas d'objet personnel dans son bureau. Tout juste consentira-t-il, lorsqu'il partira - « je ne suis qu'un locataire ! » - à décrocher l'affiche de la campagne victorieuse de 2008, dédiée par tous les membres de sa liste. Il emportera sans doute aussi le portrait de Mahyar Monshipour qui a servi à valoriser l'exposition du photographe Sébastien Laval sur le boxeur champion du monde. « Je l'ai accompagné sur tous les championnats qu'il a pu faire. C'était un très bon boxeur. Aujourd'hui, il a bien rebondi en étant à la tête d'une association pour le combat républicain. On est encore en contact. » Le tableau du peintre Jean Chaintrier⁽¹⁾, intitulé Les Citadelles ? « Je le trouve assez reposant... »

⁽¹⁾Décédé en août 2022.

Pourquoi tant de papiers ?



Le maire de Châtellerauld se définit volontiers comme un « *bordélique organisé* ». Les piles de dossiers qui jonchent une partie de son bureau ? « *Beaucoup d'articles de journaux que je découpe ! Mais je m'y retrouve. Bon, il y en a la moitié qu'il faudrait virer, hein...* » Lorsqu'il reçoit, « JPA » assure avec le sourire : « *Je ne range pas, je déplace.* »



C'est comment ?

La pièce fait une cinquantaine de mètres carrés, avec une belle hauteur sous plafond. La lumière y pénètre généreusement grâce aux ouvertures qui donnent sur le boulevard Blossac. Après la cheminée, sur la droite, une table en verre et six chaises attendent les hôtes du maire et président de l'agglomération de Châtellerauld, Jean-Pierre Abelin. À gauche, un autre bureau en bois, plus ancien, sert de supports à des piles de documents, lesquelles encadrent un écran... d'ordinateur.

L'anecdote du bureau



« *Quand j'ai été élu en 2008, les agents de la Ville ont remonté le bureau de mon père (Pierre, ancien ministre, député et maire de Châtellerauld de 1959 à 1977, ndr) des archives. Je n'avais rien demandé !* »

Oiseau de bon augure

Depuis une décennie, une tourterelle élit domicile devant la fenêtre du bureau du maire pour « *faire des gosses*. Une année, elle est allée chez mon DGS (directeur général des services), une autre chez ma première adjointe (Maryse Lavrard). Je leur en ai beaucoup voulu ! »



Illettrisme, le combat continue

L'illettrisme toucherait encore 7% de la population française. A Poitiers, l'Alsiv s'active depuis 1986 auprès de toutes les personnes qui souhaitent lire et écrire pour des raisons diverses.

■ Arnault Varanne

Cuticule. Nom féminin désignant une petite peau très mince recouvrant la matrice des ongles. Il y a quelques semaines, Dounia ignorait jusqu'à l'existence de ce joli mot. A 23 ans, la jeune femme aimerait devenir prothésiste ongulaire, alors elle met les bouchées doubles pour maîtriser le vocabulaire de son futur métier. « Je suis arrivée fin 2017 en France pour rejoindre ma mère et je ne parlais pas un mot de français, je ne savais ni lire ni écrire. C'était dur. » Sur les conseils de la Mission locale, Dounia a frappé à la porte de l'Alsiv (Accéder à la lecture et aux savoirs indispensables à la vie), à Poitiers. Depuis son siège des Couronneries, l'association forme chaque année environ deux cents personnes, et cela depuis 1986. Jeunes ou seniors, salariés ou retraités, il n'y a pas d'âge pour s'émanciper.

L'illettrisme concerne encore 7% de la population française, une statistique qui ne varie guère. « Les derniers chiffres (de 2011, ndlr) indiquent que 49% des personnes concernées travaillent, remarque Olivia Costantino, chargée de projets illettrisme et illettronisme pour Coraplis. Et on se rend



Dounia apprend le français depuis 2018 grâce à l'Alsiv.

compte que les départements ruraux ont un taux plus élevé. » Véritable fléau sociétal, le phénomène s'inscrit « dans des histoires de vie » chaotiques. « Et il faut vraiment être ou acclulé ou très bien accompagné pour retourner en formation... »

« On ne peut pas apprendre sans estime de soi »

Comme d'autres, l'Aclef à Châtelleraut par exemple, l'Alsiv s'efforce de rassurer ses apprenants. A raison de quatre heures par semaine -et jusqu'à neuf,

ces hommes et ces femmes s'éveillent progressivement. « Il faut y aller pas à pas car les personnes ont souvent connu une première expérience difficile », explique Marie Guénard. Elle est formatrice-coordinatrice au sein de l'association depuis dix ans. Sa plus grande satisfaction consiste à « voir les gens se déplier, reprendre confiance en eux et gagner en autonomie dans leur vie quotidienne : reconnaître son nom sur la boîte aux lettres, remplir des papiers soi-même... » Les débuts démarrent toujours

avec un récit de leur propre histoire, à l'oral, pour ensuite identifier des phrases, des mots, des syllabes, et enfin des sons.

« La lecture et l'écriture vont ensemble », précise la formatrice. Le stock de mots s'enrichit au fil des semaines, des mois et des années. Jusqu'à l'envol ! « Dans notre société, ne pas savoir lire ni écrire conduit à porter un bonnet d'âne. Mais on se rend compte que ces personnes ont beaucoup de potentiel, de vraies ressources. » Olivia Costantino va plus loin et évoque « des stratégies de contournement extraordinaires ». Et un point commun, quel que soit le niveau de maîtrise de la langue : la honte. « On ne peut pas apprendre sans estime de soi. » En résumé, la remédiation passe aussi par cette confiance mutuelle entre formateur et apprenant. Diffusé il y a quelques semaines sur TF1, le film *Champion* décrit par le menu les mécanismes de l'illettrisme, avec Kendji Girac dans le rôle-titre.

Rendez-vous mercredi

Dans le cadre des Journées de lutte contre l'illettrisme, l'Alsiv organise ce mercredi à la médiathèque François-Mitterrand un temps fort autour de ses actions. Entre 14h et 16h30, Olivia Costantino, chargée de projets, répondra à cette vaste question : « L'illettrisme, qu'est-ce que c'est ? ». Suivront la projection du film *L'illettrisme qu'est-ce qu'on fait ?*, puis les témoignages des ambassadeurs de la chaîne des savoirs. A noter que le mercredi 21 septembre, à 18h, l'association invite ses futurs bénévoles (une trentaine aujourd'hui) à une réunion d'information au 9, rue de la Clouère, à Poitiers. Plus d'infos au 05 49 47 87 78 ou par courriel à alsiv86@gmail.com. Site : alsiv.fr.

EAU POTABLE

Un plan Orsec au cas où

« Ce n'est pas parce qu'on va sortir de l'été qu'on va sortir de la sécheresse. » Le préfet de la Vienne a réuni la semaine dernière en visio cent vingt maires de la Vienne pour les informer de la situation sur le front climatique. Jean-Marie Girier a notamment évoqué avec eux le Plan Orsec eau potable, qui serait déclenché en cas de rupture d'approvisionnement par Grand Poitiers ou Eaux de Vienne. « L'objectif est de savoir qui fait quoi le jour où ça arrive, qui donne l'alerte, comment s'organise la distribution des bouteilles, le repérage des populations vulnérables... » Le message a visiblement été reçu 5 sur 5 par les élus. Dans la Vienne, un secteur est particulièrement sensible, celui de Cuhon, où les nappes sont au plus bas. 9 000 habitants de sept communes dépendent de ce captage.

POLITIQUE

Jeu de chaises musicales à Poitiers et Grand Poitiers

Comme prévu, l'élection de Lisa Belluco comme députée de la 1^{re} circonscription de la Vienne entraîne quelques modifications dans l'organigramme politique de la Ville et de la communauté urbaine. Ainsi, Aloïs Gaborit devient vice-président de Grand Poitiers en charge de la Sobriété, de l'Urbanisme et de la Transition énergétique, et conseiller municipal délégué à l'Urbanisme et au Foncier. Rafael Dos Santos Cruz hérite, lui, du poste de conseiller municipal délégué au Patrimoine à énergie positive, aux Bâtiments et Equipements scolaires. Enfin, Bastien Bernela, vice-président en charge du Développement économique, de l'Enseignement supérieur et de la Recherche, de la Vie étudiante, de l'Emploi et l'Insertion, de l'Economie sociale et solidaire et de l'Innovation, a également été élu président de la Société d'équipement du Poitou (SEP).



Retrouvez vos looks éco responsables chez

Esprit Poitiers
25 rue des Cordeliers · Poitiers

sonance
AUDITION

ENTRE NOUS, IL Y A L'ÉCOUTE.

ENTENDRE
COMPRENDRE

Benoît LAVERGNE
AUDIOPROTHÉSISTE D.E.
192, avenue de Paris 86000 Poitiers
09 73 88 47 92





Le pouvoir des mots

Christiane Santos-Bodin

CV EXPRESS

Native de Rio de Janeiro, j'ai fait mes études en français/portugais. Actuellement, je travaille auprès des migrants en tant que formatrice FLS. J'adore mon métier car le contact avec d'autres cultures me permet d'être plus consciente de mon rôle dans ce monde.

J'AIME : mon fils, Rio, Gaël Faye, la musique et la culture brésiliennes, Edgar Morin, Charles Aznavour, Simone Veil, faire la cuisine, être à la plage, danser les yeux fermés, les paysages en pleine nature, la sociologie, l'eau de coco et les couchers de soleil à Rio, tous les arts, le Pays basque.

J'AIME PAS : les incivilités, être sous pression, me réveiller tôt, les mouches, les parfums à la noix de coco, l'injustice sociale, l'injustice tout court, la jalousie.

A quoi bon connaître les mots si nous ne savons pas comment nous en servir ? J'ai toujours été une passionnée des mots, de cet univers vaste et délicat. La langue française en compte plus de 60 000. Comme locuteur/scripteur non natif, j'en choisis dans mon quotidien encore davantage ! Les mots sont pour moi synonymes de liberté et de partage. Et écrire me permet d'utiliser cet outil essentiel à la communication pour échanger avec l'autre. C'est donc avec grand plaisir que j'ai accepté de faire un pas de côté en intégrant le groupe de rédacteurs *Regards*. Je suis une écrivaine en herbe et j'ai carte blanche pour écrire ce

que je veux. Il faut bien sélectionner le thème de départ. Rien de plus adapté que le... métalangage. Mon franc-parler m'aidera peut-être, mais suis-je à la hauteur ? Et si je franchis la ligne rouge qui cerne les mots vilains ?... Difficile d'adopter un sujet qui tombe à pic dans ce monde hyperactif et changeant. De nos jours, les personnes donnent libre cours à leurs pensées, notamment sur Internet. C'est dans l'air du temps que de verbaliser sa pensée sur un réseau social. Nous sommes livrés à un spectacle où les idées reçues affluent. Les « intentions » d'une pensée ou d'un discours, auparavant en fili-

grane, coulent tous azimuts, sans barrière. Des « pseudo-spécialistes » écrivent sur des domaines divers, parfois même en dépassant les bornes. Ce type de propos crée des microcosmes, fait des vagues et entretient un cercle vicieux. Quand j'ai parlé de liberté au début de l'article, j'ai oublié de dire que les mots me permettent d'être libre, mais ma liberté doit respecter celle des autres. Le mot devrait être un facteur de cohésion et ses usagers des maillons d'une chaîne constituant ainsi un cercle vertueux où chacun exprime son raisonnement. Et pour que l'atmosphère bon en-

fant soit privilégiée, hors de question qu'un interlocuteur campe sur ses positions puisque l'échange est le but du langage. A quoi sert le langage si ce n'est pas pour établir la communication ? Je dois vous avouer que mon mot de prédilection c'est trait d'union. C'est un mot plein de pouvoir puisqu'il rassemble ce qui s'est fragmenté, il reconstitue des morceaux. A mon sens, cela devrait être le vrai office des mots. Et vous, quel mot vous séduit le plus ? Vous en servez-vous pour unir ou pour fragmenter ?

Christiane Santos-Bodin



100% Santé

Profitez d'une solution auditive performante sans reste à charge.

Technologie
Aide auditive exclusive dernière génération

Sérénité
Garantie 4 ans panne, perte, vol, casse⁽¹⁾

Confort
Facilité d'adaptation

Test auditif gratuit⁽²⁾

Retrouvez plus d'informations sur ecoutervoir.fr

Prenez rendez-vous au : 05 49 55 01 70

32, place de Provence - POITIERS - 24, rue des Grandes écoles - POITIERS - 12, rue des Fayolles - SAVIGNÉ
Parc commercial CAREO - LOUDUN - 6, rue de l'Herse - CHATELLERAULT - 11 rue du Marché - CHAUVIGNY

(1) Garantie panne, perte, vol, casse applicable sur un équipement mono ou stéréo de marques partenaires (liste disponible dans votre centre), acheté en centre Écouter Voir pour une durée de 4 ans à partir de la date de facturation. La garantie panne concerne les défauts et vices cachés conformément aux articles 1641 et 1648 du Code Civil.
(2) Bien à but non médical. Ce dispositif médical est un produit de santé réglementé qui porte à ce titre le marquage CE. Photo non contractuelle. Vidéo de SAS - RCS Paris 492 361 597 au capital social de 6 000 000 euros. Janvier 2021.

RÉPUBLIQUE FRANÇAISE GRAND-POITIERS C2M

WELCOME

JOB

20 Septembre 2022
Resto U' Rabelais
18h - 21h

Trouvez un emploi à l'année !

AGRICULTURE
ANIMATION
ASSURANCES
ENTRETIEN
HÔTELLERIE
RESTAURATION
SERVICES
VENTE

Pense à prendre ton CV !

OUVERT À TOUS LES JEUNES & ÉTUDIANTS
CROUS MOBILE
crous-poitiers.fr

Seniors



La puissance du lien social

Les liens sociaux permettent-ils d'améliorer la santé physique des seniors et leurs capacités cognitives ? Un groupe de chercheurs poitevins tente de répondre scientifiquement à cette question à travers une série d'expériences. Les volontaires sont les bienvenus.

■ Romain Mudrak

Odile vient de terminer ses tests. « Je fais partie d'une association de gym équilibre aux Roches-Prémaries, c'est le prof qui m'a parlé de cette expérience. » A 69 ans, elle a enchaîné pendant trois heures une série d'évaluations cognitives (mémoire, planifier une action, s'adapter à la nouveauté...), physiques (endurance,

force des bras et des jambes), ainsi qu'un entretien d'une quinzaine de minutes pour tracer les grandes lignes de sa vie sociale. A la manœuvre, un groupe de chercheurs en psychologie (Cerca) et en sciences du sport (Move) de l'université de Poitiers. Ensemble, ils mènent le programme StimCoAps pour Stimulation cognitive, activité physique et promotion du lien social au bénéfice de la qualité de vie des seniors. « Nous savons désormais que l'activité physique et la stimulation intellectuelle permettent d'améliorer les fonctions cognitives des seniors. A travers cette étude, il s'agit de savoir si le lien social accentue ce phénomène », explique David Clarys, professeur de psychologie qui pilote ces travaux.

Les clés pour prolonger l'autonomie

Pour cela, Odile et les autres volontaires de plus de 65 ans vont

participer pendant trois mois à des séances de sport un peu particulières. Deux fois par semaine, ils réaliseront des exercices faisant marcher à la fois la tête et les jambes. Exemple : un jeu de déplacement rapide sur un circuit avec des feux tricolores. Au rouge, on passe ! De quoi lutter contre les automatismes, et ça n'a rien de simple ! Pour chaque session, les candidats sont répartis soit en milieu ordinaire (un gymnase), soit dans un cadre convivial proposé par deux structures poitevines : la Vie la Santé au CHU et les ateliers Cord'âges, une association intergénérationnelle de lutte contre l'isolement. En termes scientifiques, on appelle cela un environnement enrichi ! « L'intérieur du bâtiment est organisé comme une maison et tout le monde est très bienveillant, on se sent très vite chez soi », reprend David Clarys. « Il s'agit d'observer la puissance

du lien social », ajoute Geoffroy Boucard, maître de conférences à la faculté de Sciences du sport. Une autre session, au printemps 2023, se déroulera également au domicile des volontaires. Trois évaluations sont prévues à mi-parcours, à la fin du programme et six mois plus tard, durant lesquelles Catherine Esnard, experte en psychologie sociale, va analyser les interactions de ces seniors. Autrement dit, « leur envie d'aller voir les autres, famille et amis, et d'avoir une activité associative ». Ceci grâce à des questionnaires et des entretiens. Cette étude doit apporter des clés pour faciliter le maintien à domicile des seniors. C'est l'un des défis majeurs des prochaines années en matière de santé publique.

Si vous avez plus de 65 ans et que vous voulez participer à ce protocole de recherche, contactez Catherine Esnard au 06 07 03 04 27 ou par courriel à catherine.esnard@univ-poitiers.fr.

LE MAINTIEN AU DOMICILE
L'ACCOMPAGNEMENT DES SENIORS
LA VIE AU QUOTIDIEN
LA SORTIE D'HOSPITALISATION

www.agmpd.fr

AGMPD
aide à domicile

24H/24H
7J/7J

05 49 44 02 54
Association d'aide à domicile

NOUVEAUTÉS !

REVETEMENT DE SOL RIGIDE

COREtec STONE

A DECOUVRIR EN MAGASIN

POSE RAPIDE
ASPECT CARRELAGE ET BOIS
DECORS REALISTES
100% RESISTANT À L'EAU

27, boulevard du Grand Cerf POITIERS - 09 70 72 20 10
P Parking gratuit
www.concept-ceramic.com
Ouvert du Mardi au Samedi de 09h00 à 12h00 et de 14h00 à 18h00.

CONCEPT CERAMIC

FINANCER ET PROTÉGER

UN PROJET ECO RESPONSABLE ?



VOTRE CONSEILLER EST LÀ POUR LE CONCRÉTISER

Du 22 août au 30 septembre 2022

VOTRE POMPE À CHALEUR À PARTIR DE 280 €/MOIS

Sur 120 mois pour votre projet de 30 000 €⁽¹⁾

ET JUSQU'À 2 MOIS D'ASSURANCE HABITATION OFFERTS⁽²⁾

120 mensualités de 279,69€. Taux Annuel Effectif Global (TAEG) fixe de 2,295% soit un montant total dû de 33 562,80 €. Un crédit vous engage et doit être remboursé. Vérifiez vos capacités de remboursement avant de vous engager.⁽¹⁾

Votre conseiller disponible par téléphone, par email ou sur l'appli Ma Banque⁽³⁾

Tous vos avantages clients
fidèles et sociétaires sur

CA Avantages*
Votre programme de fidélité [-tp.fr](http://tp.fr)

(1) Exemple : pour un prêt personnel amortissable de 30 000 € d'une durée de 120 mois au taux annuel débiteur fixe de 2,1 %, 120 mensualités de 279,69 €. Taux Annuel Effectif Global (TAEG) fixe de 2,295 %, soit un montant total dû de 33 562,80 € dont intérêts de 3 312,80 €, hors assurance facultative. Le coût standard de l'assurance « décès et perte totale et irréversible d'autonomie », facultative est de 16,50 € par mois pour un assuré de moins de 60 ans, couvert à 100 % et est inclus à l'échéance de remboursement du crédit (si vous l'avez souscrite). Le montant total dû par l'emprunteur au titre de l'assurance sur la durée totale du prêt sera de : 1 980 € pour un Taux Annuel Effectif de l'Assurance (TAEA) de 1,228 %. Conditions valables du 22/08/2022 au 30/09/2022, réservées aux particuliers, pour toute demande de crédit à la consommation (hors prêts regroupés et in fine), sous réserve d'étude et d'acceptation de votre dossier par votre Caisse régionale, prêteur. Les financements réalisés dans le cadre de cette offre ne peuvent en aucun cas servir au remboursement de crédit déjà souscrit au sein du Crédit Agricole de la Touraine et du Poitou et hors prêts regroupés. Offre non cumulable avec une autre offre « prêt à consommer » du Crédit Agricole. Vous disposez d'un délai légal de rétractation de 14 jours calendaires révolus. Si vous souscrivez l'assurance facultative, les contrats d'assurance emprunteur sont assurés par PREDICA et distribués par votre Caisse Régionale. Conditions et événements garantis sont indiqués au contrat. (2) Offre valable du 22/08/2022 au 30/09/2022, réservée aux clients particuliers, pour toute nouvelle souscription d'un nouveau contrat d'Assurance Habitation. La remise tarifaire sur la 1^{ère} année de cotisation des assurances souscrites sera appliquée sur le montant annuel de la façon suivante : le remboursement du ou des mois de cotisation sera effectif dans un délai maximum de 100 jours à compter de la prise d'effet du contrat. 1 mois offert pour les clients non fidèles et 2 mois offerts pour les clients fidèles*. Veuillez vous référer aux conditions générales pour un exposé complet et détaillé des dispositions d'assurance. Les contrats d'assurance dommages sont assurés par PACIFICA et distribué par votre Caisse Régionale. Sous réserve d'étude et d'acceptation de votre dossier par le Crédit Agricole de la Touraine et du Poitou. Vous disposez d'un délai légal de rétractation de 14 jours en cas de démarchage/vente à distance. Offres non cumulables avec d'autres offres du CATP et non éligibles aux salariés retraités du CATP. (3) Téléchargement et accès gratuits à l'application Ma Banque, hors coûts de communication selon opérateurs. Pour connaître les modalités d'utilisation des applications, renseignez-vous auprès de votre Conseiller.

*L'accès au programme de fidélité CA Avantages est soumis à conditions et réservé aux clients majeurs particuliers, n'agissant pas pour les besoins de leur activité professionnelle. Il est ouvert dès 2 ans d'ancienneté selon des critères de détention de produits et de services au Crédit Agricole Touraine Poitou, et ce, pour une durée limitée à 2 ans pour tout client non sociétaire. Les conditions d'accès au programme, comme les avantages dédiés, sont susceptibles d'évolution. Renseignez-vous auprès de votre conseiller ou via le site www.cavantages-tp.fr.

Prêteur : CRÉDIT AGRICOLE DE LA TOURAINE ET DU POITOU Société coopérative à capital variable, agréée en tant qu'établissement de crédit - Siège social : 18 rue Salvador Allende - CS50 307 - 86008 - Poitiers Cedex 1 - 399 780 097 RCS POITIERS. Société de courtage d'assurance immatriculée au Registre des Intermédiaires en Assurance sous le n° 07 023 896. Ed. 08/2022. Document non contractuel.



Un combat pour les aidants

La Journée mondiale de la maladie d'Alzheimer se déroule le 21 septembre. L'antenne locale de l'association France Alzheimer se multiplie pour sensibiliser les aidants à la nécessité d'être aidés.

■ Arnault Varanne

Combien sont-ils, dans le département, à « perdre la boule », comme on l'a longtemps dit de manière familière ? « On n'a pas de chiffres précis », reconnaît Alain Claeys, président de France Alzheimer Vienne. A l'échelle nationale, le nombre de malades est estimé à un million, dont une immense majorité de personnes âgées. Le fléau est hélas en progression puisque la population vieillit. Il faut donc à la fois des structures médicales, le CHU de Poitiers et les Ehpad en tête, pour prendre soin des malades. Mais il faut aussi des bénévoles capables de soulager les aidants. « Un

malade, c'est toute une famille qui a besoin d'aide », dit-on chez France Alzheimer.

L'antenne départementale compte 35 bénévoles et quatre psychologues rémunérés, à l'écoute des besoins et de la souffrance de ceux qui vivent à côté des patients. « Il y a trois enjeux, abonde l'ancien maire de Poitiers. D'abord détecter, puis diagnostiquer la maladie le plus tôt possible et, enfin, accompagner et soutenir. C'est notre rôle ! » De Poitiers à Châtellerault, en passant par Montamisé, Montmorillon ou Buxerolles, France Alzheimer signe des conventions avec des « villes aidantes » pour « mobiliser les élus » sur le sujet. Au quotidien, les bénévoles multiplient, eux, les formations, groupes de paroles, cafés-mémoire, ateliers de relaxation... Bref, tout ce qui peut soulager les aidants.

Course à pied et musique

La Journée mondiale de la maladie d'Alzheimer, le 21 septembre,



La France compterait environ un million de malades d'Alzheimer.

est l'occasion d'un nouveau coup de projecteur sur ce « grand chantier de santé publique ». A partir de samedi et pendant

une semaine, des pompiers du département se relayeront pour rallier Biarritz depuis Chauvigny, avec une étape au « village

Alzheimer », à Dax. Objectif : récolter des fonds. Ce sera la 3^e initiative du genre. Et puis viendra le jour J, avec deux projections : *Une vie démente* aux 400 Coups à Châtellerault (17h30), suivi d'un débat animé par Sylvie Cervi, médecin gériatrie à l'hôpital ; *The Father*, au Tap-Castille, à Poitiers (20h30), avec un débat animé par l'un des membres de l'équipe du Pr Marc Paccalin, chef du service de gériatrie au CHU de Poitiers. Rendez-vous ensuite pour deux journées festives à Montamisé, le 24 septembre, et à Lus-sac-le-Château, le lendemain. Au menu des deux journées, un après-midi dansant et un bal populaire. « La musique est formidable, elle a un vrai effet thérapeutique sur les malades et leurs proches », se réjouit Michel Dupuis, vice-président de l'association en charge du Sud-Vienne. Quelques notes pour un peu de répit en somme.

Renseignements sur francealzheimer.org/vienne. Contact : 05 49 43 26 70.

Audilab
Ensemble, pour une belle écoute



POUR VIVRE PLUS FORT
APPAREILLONS !

Retrouvez tous nos centres auditifs sur www.audilab.fr

1. Test non médical. 2. Sur prescription médicale. Dispositif médical CE.3. Applicable sur les aides auditives de classe 1 référencées, sous réserve d'une complémentaire santé responsable. Voir les conditions en magasin. Audilab Poitiers, RCS Poitiers 484 723 028, SARL 8 000 €.

BILAN AUDITIF⁽¹⁾
+1 MOIS D'ESSAI⁽²⁾
GRATUITS

4 ans
DE GARANTIE
SERVICES INCLUS

AIDES AUDITIVES
100%
REMBOURSÉES⁽³⁾

POITIERS 2 Centres

Espace Rabelais - 130 route de Nouaillé
05 49 46 05 05

ZAC Sud - 21 rue de Chaumont - **05 49 46 10 10**

VOUILLÉ

32 rue du Lac - Parking du Aldi
05 49 01 94 20

LUSIGNAN

3 rue Pierre Moyon - **05 49 56 06 06**

CHÂTELLERAULT 2 Centres

Face CCAL Leclerc - 133 av. du Maréchal Foch
05 49 21 60 00

Centre ville - 85 bd. Blossac - **05 49 20 11 11**

MAISONS DU MARAIS
Construction de maisons depuis 1976

Vous allez adorer faire construire !

🏠 Agence de **POITIERS** 204 avenue du 8 Mai 1945
Tél. 05 49 37 82 24

Toutes nos offres sont sur www.maisonsdumarais.com

TERRE & MER
HABITAT

COLLOQUE DES ACTEURS DU GRAND ÂGE ET DU HANDICAP | 3^{ÈME} ÉDITION

- 1^{ère} partie : L'après crise des résidences médico-sociales
- 2^{ème} partie : Habitat inclusif et intergénérationnel : De quoi s'agit-il ?

LE MARDI 6 DÉCEMBRE 2022
AU PALAIS DES CONGRÈS DU FUTUROSCOPE

Que vous soyez directeur d'établissement, professionnel du grand âge et/ou du monde du handicap ou élus... Soyez les bienvenus à cette journée organisée par Habitat de la Vienne

Renseignements et inscription gratuite par mail à communication@habitatdelavienne.fr ou par téléphone au 05 49 45 99 60

INSCRIVEZ-VOUS DÈS MAINTENANT !

HABITAT DE LA VIENNE
L'habitat en toute sérénité

Moteurs de la solidarité



Les trajets sont toujours l'occasion d'échanges.

Les seniors constituent la grande majorité des bénéficiaires du transport solidaire. Au-delà de son aspect pratique, le dispositif est un vecteur de lien social.

■ Claire Brugier

« J'espère que vous n'allez pas trouver de maison à Agen ! » plaisante Claude à l'adresse de son chauffeur bénévole du jour. Thierry n'est plus un inconnu pour la septuagénaire, visiblement en confiance. « J'ai commencé à faire appel au transport solidaire au début de la crise Covid. J'appréhendais un peu la première fois. Après, non. » L'institutrice en retraite est désormais une habituée de la plateforme mise en place par le CIF-SP dans près de 90 communes de la Vienne et des Deux-Sèvres. « Je suis déficiente visuelle, j'ai interdiction de prendre le volant », reprend la Fontenoise. Ce jour-là, elle vise une grande enseigne d'articles de sport de la zone commerciale de Poitiers-Sud. « J'ai reçu un bon d'achat et j'ai besoin de baskets », confie-t-elle. « Prenez votre temps, regardez les rayons ! » lui lance Thierry. L'ancien ingénieur sécurité met un point d'honneur à ne pas presser ses passagers ou passagères. « Pendant vingt-cinq ans, j'ai pris le TGV matin et soir pour Paris. Là je prends le temps de vivre et de respirer ! Je consacre du temps car on a des aînés, il est important de penser aussi à eux. »

fait la grande majorité des bénéficiaires. « Et les demandes ne font que croître », souligne Mathieu Billaud, coordinateur mobilité de Vienne Moulière solidarité (VMS). L'association qui œuvre sur l'est de Grand Poitiers est passée de 133 bénéficiaires en 2020 à 225 en 2021. Du côté du CIF-SP, « nous avons actuellement 250 chauffeurs pour environ un millier de bénéficiaires, note la directrice-adjointe Thérèse Devillers. Cela a explosé après les confinements car les petites et moyennes communes ont découvert que cela correspondait à des besoins structurels. » Pour pouvoir répondre à toutes les situations, le CIF-SP et VMS disposent chacun d'un véhicule adapté aux personnes à mobilité réduite.

Si les demandes ont majoritairement trait à l'accès aux soins (entre 60 et 70%) et beaucoup aux courses (20%), « le transport solidaire sert aussi pour les loisirs, rendre visite à de la famille, aller à la gare... », remarque Mathieu Billaud. « On essaie d'ailleurs de l'encourager afin de favoriser la vie sociale des personnes, complète Thérèse Devillers. Et puis il nous permet aussi de repérer les personnes isolées. » Les chauffeurs bénévoles sont défrayés pour les kilomètres parcourus depuis leur domicile. Quant au temps passé, il est généreusement offert. « La majorité des chauffeurs sont aussi des accompagnateurs, souligne Thérèse Devillers, cela se fait naturellement. »

(1) D'autres initiatives existent sur le département, recensées sur mobivienne.fr, « se déplacer », « transport solidaire ».

Contre l'isolement

Les seniors représentent de

Fiona, Mémé et les personnes âgées



Fiona Lauriol et sa grand-mère ont parcouru plus de 15 000km dans quatre pays européens.

Fiona Lauriol a vécu un road-trip en camping-car de trois ans avec sa grand-mère centenaire. Elle le raconte dans un livre intitulé *101 ans, Mémé part en vadrouille* et a choisi de faire un tour de France pour sensibiliser le grand public à la santé mentale des seniors.

■ Arnault Varanne

Dans la salle des mariages de Châtelleraut, mardi dernier, Fiona Lauriol est à la noce. Un petit groupe de Châtelleraudais l'assaille de questions. Le matin, elle a rencontré des étudiants de l'IUT, l'après-midi des résidents de l'Ehpad des Renardières et de la Maisonnée Beauchenne. A chacun, elle raconte son incroyable périple de « *trois ans, trois mois et trois semaines* » avec sa grand-mère, sortie d'un Ehpad de la région parisienne. En camping-car, SVP ! Cette aventure partagée entre France, Italie, Portugal et Espagne, la Vendéenne

l'a immortalisée dans un livre à succès intitulé *101 ans, Mémé part en vadrouille*, bientôt adapté au cinéma ou à la télé. « *Je ne dis pas à tout le monde de faire la même chose que moi parce que ça ne s'improvise pas. Mais déjà partager un sourire, une discussion avec des personnes âgées, c'est créateur de super liens !* »

« On lui avait donné une semaine à vivre »

Accompagnée de ses parents, Fiona Lauriol s'est fait la promesse de réaliser un tour de France de sensibilisation à la mort sociale de nos aînés. « *Au lieu de les exclure de la société, il faut les intégrer. On a trop tendance à l'oublier. La vieillesse est notre histoire, la jeunesse notre espoir. Il faut remettre un peu d'humanité !* » Fiona le reconnaît sans ambages, elle n'avait pas beaucoup d'atomes crochus avec sa grand-mère. Elle est née en 1982, son aïeul en 1917. « *On avait deux visions de la vie différentes. On lui avait donné une semaine à vivre mais six mois ont passé et, après l'avoir remise sur pied, je me suis dit : on at-*

tend toutes les deux la mort. C'est là que je lui ai proposé de partir faire un tour du monde ! Autant mourir avec le sourire et croquer la vie jusqu'au bout plutôt que d'attendre devant un mur blanc. »

Fiona Lauriol ne milite dans aucun parti politique, son parti pris consiste juste à faire bouger les lignes pour qu'on arrête de « *surprotéger les aînés. A force, on les étouffe ou on les abandonne* ». Son tour de France militant s'arrêtera le 1^{er} juin 2023. Entretemps, elle aura rencontré des milliers de personnes, en mémoire de « *Mémé* », disparue le 29 juin 2020 « *avec un sourire apaisé* ». « *J'autofinance ce voyage pour montrer à l'Etat que l'humanité ne coûte rien.* » Sur sa route, peut-être croisera-t-elle Brigitte Macron, la Première dame, également présidente de la Fondation des hôpitaux de Paris. Elle lui a envoyé son livre. Après Poitiers, Châtelleraut et Tours, place cette semaine à Orléans, Melun, Maux... Ses parents Thierry et Fosca l'accompagnent. Les liens entre générations n'ont jamais été aussi forts.



Téléassistance et portage de repas dans toute la Vienne

Téléassistance à domicile et mobile, personnalisable et sécurisante.

Un large choix de repas, en menu ou à la carte, avec textures et régimes adaptés.

Près de 30 ans à vos côtés, pour faciliter votre quotidien.

50% Crédit d'impôts

sur la téléassistance et sous conditions, la livraison de repas

05 49 44 59 99
35 rue du Touffenet
86000 Poitiers
presenceverteservices.com



SRD poursuit le déploiement des compteurs Linky en 2022

Grâce à Linky, vous avez accès à la consommation quotidienne de votre foyer.

Si vous le souhaitez, vous pouvez également accéder à votre courbe de consommation enregistrée toutes les 30 minutes.



Parlez-en avec votre conseiller au **05 49 89 02 10** ou avec notre technicien lors de la pose



@LinkyparSRD

SRD - 78, avenue Jacques Cœur - CS 10000 - 86068 POITIERS CEDEX 9

De l'acier dont on fait les babyfoots



Augustin Massenet a décidé de créer une entreprise à son goût.

Ingénieur de formation, Augustin Massenet aime les billards, les babyfoots et la soudure. Il a créé mi-juin à Ligugé Etolrak, une entreprise dans laquelle il assemble tout.

■ Claire Brugier

En début d'année, Augustin Massenet a dit stop. Ingénieur dans le secteur de la métallurgie, il avait souvent songé à créer sa propre entreprise. Encore fallait-il en définir l'objet. Il s'est imposé de lui-même. Pour tout dire, il trônait dans le salon de la maison familiale depuis une dizaine d'années déjà. « J'avais toujours rêvé d'avoir un billard mais ceux qui me plaisaient étaient trop chers, lâche le Ligugéen. Alors j'en ai fabriqué un. » En métal évidemment. Idem pour le babyfoot, conçu quelque temps après. « Lors de ma première année en école d'ingénieur, on a fait de la soudure. Depuis, j'ai toujours aimé travailler le métal. Par la suite, j'ai souvent eu des postes en lien avec ce domaine. »

Au fil des années, il s'est aussi exercé sur du mobilier, toujours à des fins domestiques, avant de franchir le pas à la mi-juin en créant Etolrak. Dimanche dernier encore, ses prototypes étaient exposés au marché des créateurs de la Guinguette pictave, à Tison à Poitiers. Avec ses billards et babyfoots modernes, aux lignes épurées, le nouveau chef d'entreprise entend séduire les particuliers mais aussi les professionnels, hôteliers, responsables d'espaces de co-working...

« Travailler avec des entreprises locales »

« Je me suis renseigné sur les normes, les dimensions avant de passer à la conception, sur un logiciel 3D », explique Augustin Massenet qui a investi dans un poste de soudure professionnel et s'aménage actuellement un atelier plus spacieux et fonctionnel que le précédent, dans la grange de sa maison, dans l'enceinte du château de la Mothe. « Je sous-traite à une société de Biard la découpe laser et à une autre des Deux-Sèvres tout ce qui est découpe de tubes. » Le peintre est quant à lui ligugéen,

le menuisier fontenois, l'électronique confiée au fab lab Quai-Lab de Ligugé. Le nouveau chef d'entreprise veille à « travailler avec des entreprises locales, sauf pour les cartes électroniques pour une question de coût ». Lui se charge de l'assemblage.

« Je souhaite proposer des billards et des babyfoots robustes, qui se différencient par le design et qui soient personnalisables au niveau des couleurs ou grâce à des découpes spécifiques, un logo d'entreprise par exemple. »

Le prix du billard avoisine les 3 500€, celui du babyfoot oscille, selon le modèle, entre 2 500€ avec un classique boulier et 3 000€ avec un compteur automatique, avec affichage led intégré à la structure. L'ingénieur réfléchit d'ores et déjà à développer « une version babyfoot avec un monnayeur, pour les bars ou les salles de jeux, mais électronique ».

Exposé au FLIP de Parthenay en libre accès pendant dix jours, le babyfoot a connu son baptême du feu et... « il a bien résisté à un mode intensif ! », se réjouit son créateur. Les premières commandes sont là. Comptez quatre semaines pour la livraison.

ROC · ECLERC
C'est clair, c'est Roc Eclerc !

**OPÉRATION
MONUMENTS**

DU 18 AOÛT
AU 7 NOVEMBRE 2022

-20%

sur tous nos monuments *

CHÂTELLERAULT

5 rue de Jussieu
05 49 90 39 90

POITIERS

6 avenue du Recteur Pineau
05 49 46 26 07

2 rue du Souvenir
05 49 55 13 12



roc-eclerc.fr

Pompes Funèbres • Marbrerie

(*) Pour l'achat d'un monument neuf - Hors pose, semelle et gravure. Voir conditions de l'offre en agence. Photo non contractuelle - © SOTTILE FUNÉRAIRE. GROUPE ROC ECLERC - RCS Paris 481 448 249.

Le tri, levier de développement

ÉVÉNEMENT

Alternatiba, c'est ce week-end

L'association Alternatiba Poitiers organise samedi (13h30-22h) et dimanche (10h30-21h), au parc du Triangle d'Or, à Poitiers, le Village des alternatives. Expositions, spectacles, tables rondes, animations, jeux... Autant d'événements qui serviront pendant deux jours à « alerter, informer, mobiliser sur le changement climatique ». Le samedi, de 14h30 à 16h, une conférence intitulée « La place des humains dans la nature » sera animée par Jean-Renaud Boisserie, paléontologue à Palevoprim, directeur de recherche au CNRS et chercheur associé au Centre français des études éthiopiennes à Addis Abeba. En parallèle, de 15h à 16h30, Pulsar et RCF Poitou animeront un débat contradictoire sur la question des bassines. Programme complet à découvrir sur village-des-alternatives.dplibre.com.

Le Pacte efficacité matières accompagne depuis dix ans des entreprises de la Vienne à la mise en œuvre d'actions de prévention et de gestion optimale de leurs déchets. Au-delà de l'éco-geste, ces pratiques constituent un vrai levier d'économie.

■ Steve Henot

Le compostage est devenu une nouvelle habitude pour les salariés de Ma Boulangerie Café Banette, sur la Technopole du Futuroscope. Chaque jour depuis deux mois, ils déposent dans des caisses le pain dur et les produits alimentaires en limite de consommation. Leurs collègues du Grand Large, à Poitiers, les confient à une structure qui oriente ce flux vers l'alimentation animale, entre autres mesures visant à réduire leur déchets. « Ça a été un peu long et fastidieux mais tout le monde s'y est mis », confie Jonathan



Ma Boulangerie Café Banette composte son pain dur résiduel.

Lucas, boulanger à la boutique du Grand Large, chargé de veiller au respect de ces bonnes pratiques.

Ces dix dernières années, cinquante-cinq entreprises de la Vienne -dont Ma Boulangerie Café- ont bénéficié du Pacte efficacité matières. Pilotée par la Chambre de commerce et d'industrie et le réseau Soltena (Solutions pour la transition écologique Nouvelle-Aquitaine), financée par les communautés d'agglomération et l'Ademe, cette action a visé à accompagner les entreprises de manière individualisée dans une meilleure

gestion de leurs déchets. Deux ans après le premier atelier collectif, un groupe de huit entreprises a présenté son bilan. Elles ont, en moyenne, évité et/ou recyclé 472,4 tonnes de déchets par an et ainsi économisé l'équivalent de 27 565€ par an.

Aller plus loin

Cette économie a permis à certaines sociétés d'absorber en partie les fortes hausses de prix d'achat des matières premières. Mais pas seulement. « C'était l'occasion de prendre de la hauteur et de réfléchir globalement à notre stratégie environnemen-

te », souligne Franck Noël, responsable QSE chez Ruel Etiquettes, à Lussac-les-Châteaux. Le fabricant songe ainsi à une démarche d'éco-conception de ses étiquettes adhésives. « Mais cela reste compliqué dans la période actuelle. » Carambar & Co, à Saint-Genest-d'Ambière, a de son côté développé des sachets recyclables, en plus de la valorisation de ses biodéchets par méthanisation ou par compostage.

« Le Pacte peut aboutir à la révision de notre processus industriel, c'est un réflexe que l'on doit avoir », salue Bertrand Gervais, le directeur de la CCI. Dans cette volonté d'aller encore plus loin dans la démarche, Facedim entreprend, elle, de revoir l'isolation de son bâtiment. Pour Ruel Etiquettes, il est enfin question de diminuer sa consommation de matières premières, notamment de dorures -lesquelles ne peuvent pas être recyclées-, au profit de polymères plus fins. Avec l'espoir d'essaimer auprès de ses clients. « C'est pourquoi on les informe, on les sensibilise à moins recourir aux dorures. »



© Astrid di Crollanza

La Bibliothèque Départementale INVITE...

Thibaut Solano

Vendredi 23 septembre 2022

à 20h30 à Dissay

Salle Polyvalente, Avenue du Clain

Rencontre animée par Marie Michaud, libraire dans le cadre du festival polar Noir Dissay



Librairie partenaire : **Gibert Joseph (Poitiers)**

G. de la Tourette : le vrai du faux

Le CHU de Poitiers lance un protocole de recherche sur le syndrome Gilles de la Tourette, l'occasion de briser des idées reçues sur une pathologie neurologique souvent caricaturée.

■ Romain Mudrak

Quand on leur parle du syndrome Gilles de la Tourette, la plupart des gens pensent à un déversement incontrôlé d'insanités et de gros mots. Pourtant, la coprolalie, de son nom scientifique, ne concerne qu'à peine 20% des patients atteints de ce trouble neurologique. En réalité, le syndrome Gilles de la Tourette se manifeste à la fois par des tics phoniques (petits cris, reniflements, répétitions de mots...) et moteurs tels que des mouvements d'épaule ou des clignements rapides des paupières. Les premiers symptômes apparaissent vers 6 ou 7 ans et, à des degrés divers, ils sont associés à une hyperactivité, une



Le Dr Ansquer pilote à Poitiers l'un des centres de référence français du syndrome Gilles de la Tourette.

impulsivité, de la colère et une intolérance à la frustration.

Les capacités intellectuelles ne sont pas altérées par ce handicap. Mais dans l'enfance et à l'adolescence, celui-ci gêne considérablement les apprentissages. Sans parler des relations avec les camarades. « Les patients font beaucoup d'efforts

pour se contrôler, ce qui entraîne des troubles de l'attention, notamment en classe. Le soir à la maison, au moment de tout relâcher, c'est dur pour les parents », souligne le Dr Solène Ansquer, neurologue au CHU de Poitiers. Dans son service de neurophysiologie physique, reconnu centre de compétences

français, elle suit à l'année vingt-cinq patients.

Appel aux volontaires

La thérapie cognitivo-comportementale permet de mieux contrôler les tics mais les médicaments neuroleptiques restent souvent indispensables. Le Dr Ansquer s'apprête à lancer un nouveau protocole de recherche pour tester les effets de l'atomoxétine, qui possède déjà l'autorisation de mise sur le marché (AMM) pour le traitement de l'hyperactivité. « Des tests précliniques sur des rats ont démontré une baisse de l'impulsivité et des comportements compulsifs. » Le CHU recherche donc vingt volontaires de 10 à 35 ans pour cet essai clinique. Ils devront prendre un comprimé chaque jour pendant huit semaines et se soumettre régulièrement à des évaluations neurophysiologiques (ça ne fait pas mal !). Tout cela pour la bonne cause.

Plus d'informations au 05 49 44 46 89 ou à sec.cic@chu-poitiers.fr.

IMMERSION Dans les coulisses du don de sang



Les Journées du patrimoine ne concernent pas que les bâtiments historiques. La preuve, l'Établissement français du sang ouvre ses portes au grand public de mardi à samedi (de 8h30 à 10h30 et de 10h30 à 12h30), au cœur de son plateau de préparation. Vous pourrez découvrir le parcours d'une poche de sang, de la collecte au patient. L'opération n'avait pas pu se dérouler en 2019 et 2020 en raison de la Covid-19. Inscription préalable indispensable sur le site mon-RDV-dondesang/Poitiers. Les dons ne sont pas obligatoires. La Maison du don se situe au 350, avenue Jacques-Cœur, à Poitiers.

À partir de
150 €/mois*
LLD 37 mois, 30 000 km.
1^{er} loyer de 5 070 €
Bonus éco 6 000 € et prime
à la conversion 2 500 € déduits**

Hyundai KONA Electric
Jusqu'à 484 km d'autonomie*

Portes ouvertes
16-19 septembre

ECO DES NATIONS
Poitiers
www.hyundaiPoitiers.fr

166 av. du Plateau des Glières
86000 POITIERS
05 49 03 12 34

Rejoignez-nous sur Facebook ! Hyundai Poitiers

Au quotidien, prenez les transports en commun. #SeDéplacerMoinsPolluer

Consommations mixtes de la gamme KONA Electric (l/100 km) : 14,3 - 14,7.
 (1) Exemple pour Hyundai KONA Electric 39 kWh tractive, Location Longue Durée (LLD), 37 mois/30 000 km, 1^{er} loyer de 5 070 € ramené à 5 070 € après déduction du bonus écologique de 6 000 € et de 2 500 € d'abattement à la prime à la conversion** (jusqu'à 30 000 € hors assurances et prestations facultatives. Offre soumise à conditions et réservée aux particuliers, valable du 01/09/2022 au 31/08/2023, dans la limite des stocks disponibles (voir conditions en point de vente). Sous réserve d'acceptation par Hyundai Finance, marque déposée par HYUNDAI CAPITAL FRANCE, SIREN 481 481 843.
 (2) Conditions et éligibilité : service-public.fr. *Autonomie pour la version 64 kWh (selon cycle WLTP). Details : hyundai.com/fr

Et 1, et 2... lignes de self !

COLLÈGES Joséphine-Baker inauguré le 13 octobre

Le nouveau collège Joséphine-Baker de Vouneuil-sous-Biard sera inauguré le jeudi 13 octobre prochain, en présence du ministre de l'Éducation nationale, Pape Ndiaye, et de l'un des nombreux enfants de l'artiste franco-américaine, Brian Bouillon-Baker.

Henri-IV : début des travaux en 2023

Après des opérations de désamiantage et de purge des bâtiments, le gros des travaux du collège Henri-IV démarrera en janvier 2023. Les appels d'offre vont être lancés très prochainement. L'enveloppe dédiée à la rénovation de l'établissement de centre-ville s'élève à 22M€. Concernant le futur collège de Mirebeau (30M€), le chantier démarrera « fin 2023-début 2024 si tout va bien » selon Alain Pichon, président du Département. Au-delà de ces cas particuliers, le Conseil départemental a mandaté un cabinet pour réaliser un audit énergétique de ses trente-cinq collèges, ainsi que de tous les bâtiments que la collectivité possède. Objectif : réduire la facture.

ETUDIANTS Vous avez rendez-vous avec les Bitards !

La « semaine estudiantine » de l'Ordre du Vénéré Bitard (Loué soit-il !), revendiquée comme la « 69^e », se tient jusqu'à dimanche à Poitiers. Nom de code : « Ecolo'scopie : le verre solidaire ». La première apparition du célèbre animal légendaire -tête de fouine, corps de carpe, pattes de lièvre et plumes de paon- est prévue pour ce mardi à 15h20 sur le pont Joubert. Le fameux pique-nique de la Pierre-Levée, rue du Dolmen, se déroulera le lendemain à 13h02. Au programme aussi la soirée Trivial pourcuite mercredi et la dictée de Bernard Pineau jeudi. Sans oublier la célèbre chasse au Vénéré Bitard (Loué soit-il !), samedi à partir de 11h14 (rendez-vous devant le RU Rabelais). Bien sûr, la fanfare des Chiures de mouche ne sera jamais très loin. Programme complet sur ordredubitard.fr.

L'école Charles-Choisie de Montamisé a testé et définitivement adopté une deuxième ligne de self dans son espace restauration. Une solution rare en primaire qui permet d'offrir aux enfants une pause déjeuner sans stress.

■ Claire Brugier

Spontanément, l'équipe municipale de Montamisé a d'abord pensé à une extension de la salle de réfectoire de l'école primaire Charles-Choisie. « Nous avons le sentiment qu'il n'y avait pas suffisamment d'espace pour les enfants, qu'ils subissaient un stress, un manque de temps pour déjeuner... », explique l'adjointe à l'Enfance-Jeunesse Françoise Aubry. Mais construire sans certitudes sur la démographie future et alors même que l'établissement respecte le ratio enfant par m² préconisé... L'élue et le directeur général

des services de la mairie François Chainé ont préféré solliciter André Angotti, directeur du cabinet Cegecom, pour envisager une réorganisation de l'espace restauration. Jusque-là, la démarche n'a rien d'original. La solution, elle, l'est : l'installation d'une deuxième ligne de self. « La problématique était la suivante : comment agrandir une pièce sans bouger les murs ? » Pour y répondre, le consultant, fréquemment sollicité par des collectivités pour réaménager des espaces, s'est entretenu avec la responsable du périscolaire Emily Meunier et les personnels afin de recenser leurs contraintes de service et élaborer un plan qui respecte à la fois le rythme des enfants et le temps contraint de la pause méridienne.

180 000 € d'économie

Testé et affiné l'an dernier, le dispositif a été pérennisé à la rentrée avec du matériel flambant neuf. Parallèlement, les flux ont été repensés et l'organisation optimisée pour



L'école de Montamisé fonctionne désormais avec deux lignes de self.

favoriser le débarrassage des plateaux et le tri des déchets. « Cela nous a permis de passer trois classes supplémentaires en vingt minutes de moins, résume François Chainé. Les élèves de grande section déjeunent désormais avec ceux de l'élémentaire. » Malgré une baisse des effectifs à la rentrée, l'école accueille neuf classes en élémentaire et cinq en maternelle, soit 314 élèves. Chaque

jour, 300 repas sortent de la cuisine de Franck, le cuisinier, et son second Jonathan. 300 repas à consommer en 1h45... et en toute sérénité désormais ! Cerise sur le gâteau, le coût total de l'opération, étude comprise, s'élève à « environ 25 000€ », avance François Chainé, soit pour la commune une économie de 180 000€ par rapport à une extension des bâtiments. »

Formule à volonté - Ouvert 7j/7 Midis & Soirs

Prochaines Soirées
Karaoké
15 et 29 octobre
12 novembre

A partir de
16,50€
par personne

Fruits de Mer
Français/Chinois/Japonais
Planchas / grillades
Desserts variés

Soirée Karaoké les week-ends

Suivez nous sur
Royal Buffet Chasseneuil

9, Allée du Haut Poitou à Chasseneuil - 05 49 52 71 78
www.royalbuffet.fr

Poitiers veut repartir de l'avant



Les Poitevins ont démarré la saison par une victoire sur Saint-Yrieix à Rebeilleau.

Au sortir d'une découverte difficile de la Fédérale 2, les rugbymen du Stade poitevin espèrent lutter cette saison pour les premières places. Le nouveau président des Dragons, Olivier Farot, se veut ambitieux, sans griller les étapes.

■ Steve Henot

Le résultat contre Saint-Yrieix (19-11) était presque anecdotique. Dimanche dernier, en ouverture du championnat de Fédérale 2 masculine, le Stade poitevin rugby a surtout eu une pensée émue pour Zézé, alias André Guiziano, décédé cet été. Un hommage a été rendu à celui qui était entré au club comme joueur, avant de s'y investir en tant qu'entraîneur, président et bénévole. « Un fidèle depuis de

nombreuses années, évoque Olivier Farot. *Sa disparition est une grande tristesse.* »

Assurément, le nouveau président du Stade aurait préféré aborder la saison sur une autre note. Il a succédé cet été à Michel Laidet, s'inscrivant dans une certaine forme de continuité. « Je suis en phase avec ses idées, notamment sur la formation, prévient Olivier Farot, arrivé au club il y a neuf ans, en prenant une licence pour son fils. *J'étais déjà dans le comité directeur, ce qui m'a permis d'entrer en douceur dans la fonction et de mieux me faire connaître. Durant cette*

intersaison, j'ai pu découvrir les joies d'un budget à monter. Des moments très... actifs ! »

Dans la première moitié de tableau

Avec l'entrée de nouveaux partenaires, le budget s'élève à un peu plus de 600 000€. « Une légère augmentation mais raisonnée, détaille le directeur du laboratoire Ianesco. *On a été obligé de décaler certains projets -principalement l'installation d'une salle de musculation- pour préserver une partie de notre trésorerie, et le sportif surtout.* » Car après une saison découverte sans éclat (10^e)

-et sans enjeu-, les rugbymen poitevins sont résolus à se battre pour la première partie de tableau. « Les joueurs ont acquis l'expérience de la Fédérale 2 et les gros clubs sont sortis de la poule, analyse Olivier Farot. *Je pense que les qualifications sont abordables.* » Quand bien même il est encore « *compliqué d'attirer les talents* » aux postes clés à Poitiers.

William Bertrand, le manager, devra donc s'appuyer sur « *l'envie et la détermination* » d'un collectif rafraîchi à l'intersaison (dix arrivées). La journée de cohésion organisée au RICM de Poitiers a déjà permis de créer du lien au sein du groupe. « *Une belle expérience* » que le staff aspire à renouveler dès la saison prochaine. En attendant, le XV poitevin a d'autres objectifs à atteindre, à commencer par ce premier déplacement dimanche à Saint-Junien, pour le compte de la deuxième journée de Fédérale 2.

Les Mandragores veulent récidiver

Sorties de leur poule de Fédérale 2 puis des play-offs Nouvelle-Aquitaine, les féminines du Stade poitevin rugby ont clos leur saison sur une courte défaite (20-19) en 8^e de finale du championnat national. Une performance au-delà des espérances qui, forcément, donne de l'appétit pour cette saison. « *On aimerait aller au moins aussi loin, sinon plus* », espère Olivier Farot.



HANDBALL

2^e nul pour le GPH86

Après le match nul concédé à Mainvilliers-Chartres le week-end précédent, le Grand Poitiers handball 86 a de nouveau obtenu un nul, 23-23, à Saint-Cyr, samedi, en championnat de Nationale 1. Les Poitevins ont rendez-vous à Hennebont (Morbihan) samedi.

TRIATHLON

Belle 6^e place pour les Poitevines

Les féminines du Stade poitevin triathlon terminent la saison en beauté. Elles se classent 6^{es} du championnat de D1, meilleur classement égalé de l'histoire du club, à l'issue lors de la finale du Grand Prix de triathlon, à Saint-Jean-de-Monts (Vendée) le week-end dernier. Le titre de championnes de France revient pour la 16^e fois à Poissy Triathlon.

MOTOBALL

Neuville s'offre Camaret

Le MBC Neuville peut toujours croire au titre de champion de France Elite 1 après sa victoire sur Camaret (5-1) samedi. Les Neuillois ont rendez-vous... à Camaret samedi. Ils devront compter sur un faux pas du leader troyen pour espérer le coiffer au poteau.

BASKET

Amical : le PB86 perd face à Tours

Une semaine après s'être largement imposé sur le parquet du Tours Métropole Basket (59-90), le PB86 s'est fait surprendre vendredi soir à Saint-Eloi par le même adversaire (81-83). Poitiers jouera un ultime match amical jeudi 15 septembre contre Challans, avant la première joute officielle à Tarbes-Lourdes en Coupe de France cinq jours plus tard, puis en championnat au Centre Fédéral, le 26 septembre.

PIERRES IMPORT illumine le salon de la maison à Châtelleraut les 16, 17 et 18 septembre 2022



69 chemin du Marais, 86100 Châtelleraut / 09 72 58 33 37 / commerce@pierresimport.fr



20 ans, le bel âge pour swinguer

ÉVÈNEMENTS

- **Le 15 septembre**, présentation de saison du Théâtre-auditorium de Poitiers.
- **Le 17 septembre**, premières journées du matrimoine de Poitiers avec, à 20h30, *Amours folles ? Cabaret hétéroclite*, au Lieu multiple et au musée Sainte-Croix. Rendez-vous à l'Espace Mendès-France, à Poitiers.



- **Les 17 et 18 septembre**, fête médiévale au château de Montreuil-Bonnin.
- **Du 19 au 24 septembre**, Noir Dissay, festival du polar, à Dissay. Programme sur dissay.fr et sur la page Facebook Noir Dissay.

MUSIQUE

- **Le 17 septembre**, à 21h, Echos du Soleil levant, par Neko Light Orchestra, au palais des congrès du Futuroscope.
- **Du 15 au 18 septembre**, Les Vacances de Monsieur Haydn, à La Roche-Posay.
- **Le 17 septembre**, à 20h30, Quand la musique est bonne, par la chorale A Cappella, salle Mérovée, à Saint-Georges-lès-Baillargeaux.

EXPOSITIONS

- **Du 17 au 30 septembre**, Tison au fil de l'eau, du Moyen Age à nos jours, à Tison, à Poitiers. Inauguration samedi à 11h.
- **Du 17 septembre au 18 décembre**, La Descente, exposition collective, au Confort moderne, à Poitiers. Vernissage le 16 septembre avec Anti-fashion show (performance) et concerts à partir de 19h.
- **Du 13 septembre au 2 janvier 2023**, Silence brisé, par Dimitri Bourriau, au Jardin d'images, à Saint-Benoît.

THÉÂTRE

- **Le 18 septembre**, à 15h, *Les Conversations du clitoris*, par la Cie A Corps commun, dans le Village des alternatives (cf. page 14), au parc du Triangle d'or, à Poitiers.

Retrouvez le programme complet des Journées européennes du patrimoine dans la Vienne, ce week-end, sur le 7.info.



La chanteuse et pianiste londonienne Izo FitzRoy se produira jeudi 22 septembre à La Hune.

Pour ses 20 ans, Saint-Benoît Swing sort des sentiers battus pour aller au-devant du public, en investissant notamment le Passage des Cordeliers, à Poitiers. Quant à la programmation, elle fait la part belle aux rythmes et à la fête.

■ Claire Brugier

« De la mélodie, du rythme et de la fête ». Alain Verneau et son équipe de Bel Air Jazz connaissent la recette par cœur. Pour les 20 ans de Saint-Benoît Swing, l'association a décidé de saupoudrer de surprises et de nouveautés ce qui fait le succès du festival depuis deux décennies. Du 17 au 24 septembre, le public va donc découvrir

« une programmation originale ». Le festival débutera dès samedi dans la galerie des Cordeliers, à Poitiers, et se terminera le samedi suivant à Saint-Benoît sur les notes de No Jazz play Jazz. Entre ces deux dates ? De la musique bien sûr, sur la scène historique de La Hune mais pas seulement. La volonté affichée cette année est d'« aller au-devant des gens », souligne le pianiste David Henry, directeur artistique du festival. Des spectacles seront donc « délocalisés » à la Varenne (Saint-Benoît), au Republic Corner, à Poitiers⁽¹⁾, ou encore aux Cordeliers, qui seront le décor d'autres animations autour de la musique. Outre un concert de Marghe avec MaDa, samedi à 16h30, s'y dérouleront jusqu'à mercredi le championnat du Poitou-SBS d'Air Guitar, des tables rondes autour de la pratique des instruments,

des interviews d'artistes... Le tout sur fond de clips diffusés sur grand écran.

Saint-Benoît Swing innove en effet cette année avec le festival Clip'n Swing. Tout simplement parce qu'« il n'existe pas véritablement de festival du clip de jazz en France », glisse Alain Verneau. N'existait pas ! Réalisateur, artistes, producteurs ou labels de France avaient jusqu'au 12 septembre pour transmettre leur clip de soul, funk, New Orleans, blues, be bop, fusion, electro... Qu'importe le style, pourvu qu'il y ait l'énergie !

Izo FitzRoy à découvrir

Quant aux trois grandes soirées à La Hune, elles mêleront comme d'habitude formations locales et autres. A la croisée du jazz et du rythm'n blues, les Poitevins de Papa Soul Club donneront jeudi le la d'« une

programmation délibérément punchy, rythmée, avec beaucoup de formations cuivrées », promet David Henry. Ils seront suivis par Izo FitzRoy, « le joyau du gospel soul made in England » qu'Alain Verneau annonce ni plus ni moins comme « LA découverte de l'édition ». Le vendredi, toujours plus de musiciens et de riches mélodies viendront inonder la scène avec La BulKrack, entre fanfare et big band, puis Varius Funkus pour prolonger la fête. Enfin, samedi, les grandes jazzwomen seront à l'honneur avec Tap That Jazz avant un final qui réconciliera tous les styles autour de No Jazz play Jazz. De quoi clore en beauté une 20^e édition « pêchue, souriante et festive », dixit David Henry.

Programme et réservations sur stbenoitswing.fr.

⁽¹⁾Sous réserves de la réouverture du lieu suite à un incendie.

MUSIQUE CLASSIQUE

La Nouvelle Odyssée jette l'ancre

Du 17 au 30 septembre, la 3^e édition de la Nouvelle Odyssée vient à la rencontre des Poitevins à travers une série de rendez-vous musicaux gratuits.

Née de la crise sanitaire, la Nouvelle Odyssée poursuit du 17 au 30 septembre son voyage au plus près des Poitevins afin de faire découvrir autrement l'univers de l'Orchestre des Champs-Élysées et d'ouvrir une saison placée sous le signe de la Méditerranée. « Le festival a été conçu comme

un acte de résistance à des mois de Covid, rappelle le directeur de la formation poitevine Jean-Louis Gavartorta, puis la magie a opéré et l'événement s'est installé dans le paysage musical de Poitiers. » Jusqu'à la fin du mois, la Nouvelle Odyssée va ainsi disséminer de petites formes de musique de chambre aux quatre coins de Poitiers, ville de résidence et de création de l'Orchestre.

Le premier rendez-vous s'inscrira dans les Journées européennes du patrimoine ; il consistera en un parcours musical dans plusieurs monuments de la ville, samedi et

dimanche à 10h. Les 19, 20 et 21 septembre, les répétitions des musiciens au Palais seront ouvertes au public avant le concert final autour de l'œuvre solitaire de Boccherini. La musique accompagnera également les papilles, que ce soit au cours d'un déjeuner aux Archives dimanche, d'un apéro-concert à Tison dans le cadre des 10 ans de Grenouilles Productions (20 septembre), d'une dégustation à la cave Le Chai (23 septembre) ou encore d'une balade entre musique et plantes sauvages comestibles (24 septembre). Le 19 septembre, une table-ronde

placera le mécénat au cœur des discussions. Enfin, la Nouvelle Odyssée se propose de faire escale chez les habitants (à la demande) mais aussi pour la première fois chez les étudiants, le 29 septembre, dans la cité universitaire Gemini. Sans oublier des concerts dans le jardin de l'Hôtel de l'Europe, à la bougie à la Caserne, à la chapelle Saint-Louis en partenariat avec Jazz à Poitiers...

Concerts gratuits (sauf aux Archives), sur inscription : nouvelleodysee@orchestredeschampselysees.fr ou 06 41 15 71 69. Plus d'infos sur orchestredeschampselysees.com.

Immersion virtuelle en amphi



Les entreprises de l'EdTech veulent mettre leur savoir-faire au service de l'université.

Dotée d'un budget spécifique accordé par l'Etat, l'université de Poitiers veut développer l'usage des technologies immersives de formation. En interne, le PédagoLab accompagne les enseignants motivés.

■ Romain Mudrak

Vendredi dernier, l'université de Poitiers a organisé son premier Forum des technologies immersives au service de l'apprentissage. L'objectif ? Montrer aux enseignants-chercheurs toute l'étendue des savoir-faire de la filière EdTech dans ce domaine. Une dizaine d'entreprises de la région étaient au rendez-vous parmi lesquelles Studio Nyx en Charente. « Nous développons déjà des outils de formation professionnelle pour l'industrie, argumente son fondateur Romain Soulie. Je suis certain que des profs de sciences

seraient intéressés, il faut juste que l'on comprenne précisément leurs besoins. » Exemple : des ingénieurs font appel à Nyx pour dessiner des voiliers. Le studio est capable de simuler toutes les forces physiques qui s'appliquent sur les différents éléments du bateau. Cette expérience pourrait servir de support de cours à des étudiants.

Scénario pédagogique

Comme à l'école, au collège et au lycée, l'université mise sur la réalité virtuelle pour accroître la réussite des étudiants. Et, là encore, les contraintes de distance engendrées par le Covid ont servi de déclic. En repartant avec son projet Dem'UP l'appel à manifestation d'intérêt « démonstrateur numérique », lancé par l'Etat dans le cadre du Plan d'investissement d'avenir (Pia 4), l'université s'est assurée une manne de 5,7M€. De quoi acquérir des équipements, créer ses propres outils ou passer commande aux startups du secteur. Réalité virtuelle, augmen-

tée ou mixte, tout est permis. « Tant que la technologie est adaptée au public et aux objectifs pédagogiques », nuance Florent Blin, conseiller pédagogique au sein du PédagoLab. Cette structure interne de l'université (12 collaborateurs) accompagne les enseignants dans leur transition numérique. « On les aide à établir le scénario pédagogique dans lequel vont s'intégrer les technologies immersives. » Des apprentis de l'Ecole nationale du jeu et des médias interactifs numériques (Enjmin) d'Angoulême rejoindront bientôt l'équipe.

A Poitiers, on n'est qu'au début de l'aventure. « Nous sommes dans une phase d'acculturation », poursuit Florent Blin. Mais les plus avancés dans la démarche peuvent désormais répondre à l'appel à projets lancé par le PédagoLab et prétendre au fonds Dem'UP. Les jumeaux numériques de l'Institut Pprime ou le simulateur d'actes chirurgicaux Simlife ont montré la voie il y a plusieurs années déjà.

ISOLATION THERMIQUE
Murs, sols, plafonds, combles

CHAUFFAGE
Poêle à granulés, chaudière à granulés
Pompe à chaleur

RÉNOVATION GLOBALE
Avec les aides de l'Etat (MaPrimeRénov', CEE)

Nous prenons en charge votre **AUDIT ÉNERGÉTIQUE** sans frais supplémentaires

MAUPIN ISOLATION
Isolez aujourd'hui, économisez à vie

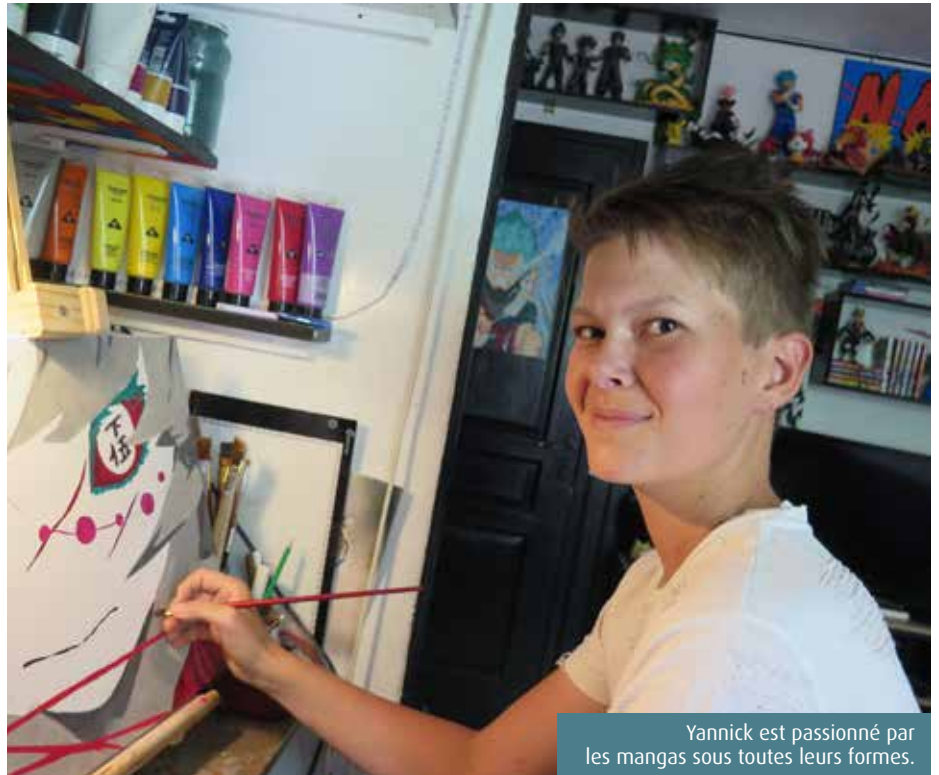
ZA d'Anthyllis • 86340 FLEURÉ
05 49 42 44 44
www.MAUPIN.FR

Sur les traces de Son Goku

Bercé petit par les aventures de Son Goku, le héros de Dragon Ball Z, Yannick Lochon consacre aujourd'hui une partie de son temps libre à la culture manga, à travers des livres, des animés mais aussi des peintures et décors qu'il réalise lui-même.

■ Claire Brugier

Sa chambre sera bientôt étroite pour héberger sa passion pour les mangas. Sur l'un des murs, il a peint Son Goku. Enfant, Yannick Lochon suivait ses aventures sur le petit écran. Aujourd'hui, le héros de Dragon Ball Z veille sur la collection de mangas, de livres, de figurines et de peintures qui s'amoncellent sur les étagères de sa chambre. Le jeune homme de 22 ans, demeurant à Couhé, a toujours beaucoup consommé de dessins animés mais c'est au lycée, conseillé par des copains, qu'il découvre véritablement le monde des mangas. Aujourd'hui, il lui inspire des tableaux à l'acrylique, sur toile ou sur verre, qu'il expose à la demande, au musée de Bru en juin dernier, actuellement au Beer US à Lusignan et bientôt à l'abbaye de Valence. « Au lycée, je n'écoutais jamais les cours, soit je dormais soit je dessinais, sourit le jeune homme. Sauf en arts plastiques ! » Idem en cuisine, son autre passion. L'ancien élève du lycée Kyoto, à



Yannick est passionné par les mangas sous toutes leurs formes.

Poitiers, a obtenu un CAP puis un bac pro hôtellerie en 2018. Il est arrivé 4^e lors de la finale régionale du concours du Meilleur apprenti de France et, par défi, a tenté -et réussi !- les sélections à l'émission Objectif Top Chef. « Philippe Etchebest est même venu à Couhé ! », s'exclame-t-il.

Il crée des décors

Des problèmes aux poignets l'ont contraint de mettre momentanément en suspens sa carrière de cuisinier. Yannick en a profité pour

parfaire sa culture manga, en dévorant des tomes de *Naruto*, *Demon Slayer*, *Food Wars*, *My Hero Academia* ou encore *One Piece*, dont le film est sorti mi-août. « Je n'aime pas m'ennuyer », confie-t-il. Depuis peu, il imagine et réalise aussi des décors pour ses figurines, à base de sciure de bois, de bouteilles en plastique, de polystyrène, de gazon synthétique, de « touillettes »... « C'est du recyclage », explique Yannick qui ne néglige aucun détail « pour embellir » Kakashi

(un personnage de *Naruto*) et les autres. Il a même investi dans une imprimante 3D. Actuellement, sur son chevalet, le jeune passionné donne doucement des couleurs à Rui, un personnage de *Demon Slayer*. De courtes vidéos qu'il poste sur TikTok (@tableaudart) permettent de suivre en accéléré ses différentes réalisations.

Yannick Lochon exposera à l'abbaye de Valence-en-Poitou lors de la fête de la Tomate à Cie dimanche de 10h à 18h.

BÉLIER (21 MARS > 20 AVRIL)
Vous découvrez de nouvelles expériences amoureuses. Un trop-plein d'énergie vous expose au stress. Belle ardeur au travail cette semaine, vous faites valoir vos compétences.

TAUREAU (21 AVRIL > 20 MAI)
La flamme se ravive au sein des couples. Misez sur la détente cette semaine. Tous les facteurs de réussite sont sollicités dans votre vie professionnelle.

GÉMEAUX (21 MAI > 20 JUIN)
Vous avez du mal à supporter les contraintes du couple. Un peu de morosité autour de vous. Des changements professionnels arrivent.

CANCER (21 JUIN > 22 JUILLET)
Votre vie amoureuse se réveille. Mangez plus équilibré. Semaine idéale pour sortir des impasses professionnelles et des contraintes.

LION (23 JUILLET > 22 AOÛT)
La passion vous donne des ailes. Vous savez vous mettre en valeur avec diplomatie. Votre travail vous procure passion et emballement.

VIERGE (23 AOÛT > 21 SEPT.)
Le ciel renforce votre sensualité. Vous récupérez votre énergie à grande vitesse. Côté professionnel, les bonnes ondes sont de retour, à vous de jouer !

BALANCE (22 SEPT. > 22 OCT.)
Vie amoureuse épanouie. Ne négligez pas totalement votre organisme. Ouvrez l'œil et montrez-vous perspicace dans votre environnement professionnel.

SCORPION (23 OCT. > 21 NOV.)
Beaucoup de projets à mener à deux cette semaine. Adoptez une attitude zen. Vous avez les cartes en mains pour réussir sur le plan professionnel.

SAGITTAIRE (22 NOV. > 20 DEC.)
Soyez plus diplomate avec votre moitié. Un léger stress vous guette. Votre énergie au travail fait plaisir à voir.

CAPRICORNE (21 DEC. > 19 JAN.)
Vous avez envie de choyer votre moitié. Ne puisez pas trop dans vos réserves. C'est le moment d'agir vite et de prendre les bonnes décisions professionnelles.

VERSEAU (20 JAN. > 18 FÉVRIER)
Beaucoup de chance en amour cette semaine. Sachez faire des pauses régulières. C'est le moment d'entreprendre pour donner un nouveau souffle à votre carrière.

POISSON (19 FÉVRIER > 20 MARS)
Vous redécouvrez votre partenaire. Trop de pression vous empêche d'avancer. Il est possible que des propositions vous soient faites ou que vos projets soient retenus.

Avant-après

Toutes les quatre semaines, Le 7 vous propose, en partenariat avec le photographe Francis Joulin, un quiz ludique autour des lieux emblématiques d'hier à aujourd'hui. Saurez-vous le reconnaître ? Un indice : Francis Joulin se balade dans les deux agglos de Poitiers et Châtellerauld.

Selon vous, où cette photo a-t-elle été prise ?



Retrouvez dès mercredi la solution sur le7.info, dans la rubrique dépêches.

Verner Panton, audacieux et avant-gardiste

Architecte et décoratrice d'intérieur, Elisa Brun vous propose cette saison une nouvelle approche de la décoration. Décryptage de styles, conseils pratiques, mobilier culte, grands noms... Autant de sujets rendant accessible l'architecture.

Designer fantasiste, Verner Panton (1926-1998) étudie tout d'abord l'ingénierie, avant de se tourner vers l'architecture aux Beaux-Arts d'Amsterdam. Très attaché à la couleur et aux formes géométriques, il instille originalité et singularité dans ses créations atypiques.

Au début de sa carrière, il travaille avec Arne Jacobsen, mais le courant fonctionnaliste ne lui correspondant pas, il fonde son agence en 1955. Il y imagine alors accessoires et meubles colorés aux formes, aux matériaux et aux techniques futuristes, qui feront sa réputation. Citons par exemple les fauteuils *Cone Chairs*, aux lignes incurvées et diagonales, la *Moon Lamp*, tout en rond et en poésie, ou encore la lampe *Panthea*, aux courbes douces évoquant un champignon.



Mais sa plus célèbre création est sans nul doute la chaise empilable *Panton*, moulée par injection de mousse polyuréthane, inspirée de la chaise Zig-Zag de Gerrit Rietveld. Surprenante, elle renverse les codes du mobilier par sa particularité de ne pas avoir de pieds, et de s'équilibrer grâce à ses courbes.

Dès la fin des années 60, ce designer peu conventionnel s'intéresse à la décoration intérieure. Ses réalisations étonnent par leur brin de folie psychédélique. Les locaux de Der Spiegel, à Hambourg, affichent des tonalités orange vif, le plafond du restaurant Varna se recouvre entièrement de globes colorés, l'intérieur du paquebot Loreley se tapisse de formes courbes inspirées de la Terre et du corps humain. Plus que jamais actuelles, ses créations vitaminées sont toujours plébiscitées pour leur modernité et leur audace.

delideco.fr - delideco@orange.fr
06 76 40 85 03.

MUSIQUE

Kent au sommet de son art

Christophe Ravet est chanteur, animateur radio sur Pulsar et, surtout, il adore la musique. Il vous invite à découvrir cette semaine... Kent.

Certains artistes marquent de leur empreinte vocale et musicale nos oreilles. Kent en fait partie. Dès les premières notes de piano et les premiers mots de « Ma ville » l'invitation fait mouche. *Scherzando* nous embarque dans l'essence même de la chanson qui fait réfléchir, tout en restant simple et légère à aimer. Kent chante comment

nous oublions que nous sommes tous des « chasseurs-cueilleurs ». La subtilité des arrangements nous rend heureux de retrouver le rockeur poète au meilleur de son art. A l'image du titre de cet opus, la légèreté, le côté badin de l'ensemble est doux face à cette époque et son flot de tensions. En cette rentrée, Kent écrit : « Je demande au gamin que j'étais/ Est-ce que le trajet te convient/ Est-ce que ce que je fais te plaît ? » Je crois que Kent et son nouvel album vont vous offrir une parenthèse de sensations ascensionnelles.

Kent - Scherzando - AT(h)OME.



Retour de vacances

Coach professionnelle certifiée et enseignante en méditation de pleine conscience entre autres pour Petit Bambou, Laurence Thomas vous propose cette saison des chroniques résolument apaisantes.



C'est toujours un peu triste le retour des vacances, comme empreint d'une certaine mélancolie... On laisse le soleil derrière soi, et c'est l'heure de rentrer à la maison ! Alors on rentre, avec une certaine douceur dans ce mouvement de retour vers nos habitudes familières et sécurisantes.

Et voici venu le moment de pousser la porte de la maison. D'abord, il faut retrouver la clé, perdue au fond du sac où elle a profité elle aussi de quelques vacances. Retrouver la manière d'introduire la clé dans la serrure, avec peut-être un petit doute : est-ce bien la bonne clé, et est-ce que la porte va s'ouvrir ? Et même le bruit de la clé dans la serrure nous semble presque surprenant, inattendu.

Je pousse la porte et, là, c'est comme une vague inattendue : les odeurs me sautent au visage, comme si c'était la première fois que je pénétrais dans cet espace pourtant si familier. Un mélange indéfinissable de parfum de poussière, de renfermé, de fleurs séchées et d'épices peut-être. Peut-être aussi un parfum de terre. Les plantes n'ont peut-être pas été assez arrosées... C'est comme si je les redécouvrais, comme si je devais les réapprivoiser pour les faire miennes à nouveau : une manière un peu détachée d'observer son chez-soi !

Puis vient la lumière : c'est drôle comme avec les persiennes fermées, l'éclairage inattendu de la pièce la rend différente, comme si ce n'était pas chez moi. Ou bien quelqu'un a-t-il déplacé les meubles en mon absence ? Subitement, je suis dérangée par la vue de tous ces objets qui traînent, disposés de manière incongrue, ou du moins pas très ordonnée... Est-ce donc mon décor quotidien que ce désordre ambiant ? Mais comment puis-je m'être accoutumée à cela ? C'est pourtant bien mon ordre familier, celui que je valide par mes gestes quotidiens !

Et puis, lorsque je lâche lourdement ma valise, la pièce me semble bien sonore. Et je sursaute au bruit des clés que je dépose dans la petite coupelle sur le buffet. Les sons, les parfums, tout m'amène à revisiter mon espace familial, à sortir du pilotage automatique pour me reconnecter à ce qui est là, pour redécouvrir la richesse de la vie dans toute son imperfection, se nourrir de l'anodin, se réjouir du quotidien... En fait, il faudrait revenir de vacances chaque matin. Belle journée à vous, et choisissez d'être heureux !

Les chroniques de Laurence Thomas sont à retrouver en version longue sur audmns.com/tzwmzYN et [youtube.com/watch?v=ELFqLMTgllg](https://www.youtube.com/watch?v=ELFqLMTgllg).



La périarthrite scapulo-humérale (PSH)

Le 7 vous propose cette saison encore une chronique autour de l'étiopathie, en collaboration avec Guillaume Galenne^(*), également ostéopathe.



La périarthrite scapulo-humérale (PSH) est une inflammation des tendons de l'épaule appelés coiffe des rotateurs. C'est une affection courante pouvant toucher une épaule ou les deux. Il existe pour ce type de tendinite quatre stades. Stade 1 : l'épaule douloureuse simple, dont la douleur reste modérée. Stade 2 : l'épaule douloureuse aiguë, dont la douleur est intense et lancinante, avec une diminution de la mobilité articulaire. Stade 3 : la capsulite rétractile, dont la douleur est plus vive que le stade précédent. Les gestes sont très restreints et handicapent le quotidien tant personnel que professionnel. Stade 4 : l'épaule gelée, dont la douleur est telle qu'il est impossible pour l'individu qui en souffre de la bouger, auquel cas une décharge douloureuse le rappellerait à l'ordre. Cette PSH est le résultat d'un trouble mécanique qui résulte soit directement de l'épaule (subluxation), soit d'un trouble mécanique cervical bas (C5-C7) et/ou dorsal haut (T1-T4), qui provoque une congestion (stagnation) veineuse au niveau de l'épaule, responsable par la suite de l'inflammation. Avec le temps, une possible calcification peut apparaître, qui n'est pas une fin en soi car c'est l'inflammation qui entraîne la sensation de douleur. Cette affection est vue en consultation quotidiennement.

^(*)Diplômé de la Faculté libre d'étiopathie, après six ans d'études, Guillaume Galenne a créé son propre cabinet en septembre 2017, à Jaunay-Marigny. Contact : guillaume-galenne-etiopathe.fr.



Ils ont aimé ... ou pas !



Axelle, 18 ans

« C'est un très bon film qui relate l'histoire d'un Président de la République que l'on ne connaît pas du tout. Personnellement, je n'en avais jamais entendu parler auparavant ! C'est plein de comédie, de moments humoristiques alors que le récit est très triste au final. Ça retrace la vie d'un homme qui avait d'excellentes idées qu'il n'a pas pu réaliser. »



Marielle, 22 ans

« Je retiens que le film est vraiment triste. On voit que les bonnes idées de Paul Deschanel, sur le droit des femmes par exemple, n'ont pas été mises en place à son époque alors qu'elles existent aujourd'hui. Jacques Gamblin joue très bien la folie et la perte de ses sens, avec un petit côté Charlie Chaplin des Temps modernes. Je trouve que cet aspect met bien le film en valeur. »

Peyrefitte réhabilite Deschanel



Paul Deschanel est resté dans l'Histoire de la III^e République comme le « président tombé du train ». Derrière la truculente anecdote, qui était-il ? Jean-Marc Peyrefitte le raconte au fil d'une comédie pavée de bonnes intentions mais trop inégale.

■ Steve Henot

Qui se souvient de Paul Deschanel, éphémère président sous la III^e République, sept mois et trois jours de mandat ? Peu de gens en réalité, à l'exception de quelques historiens et de... Jean-Marc Peyrefitte. Fasciné de longue date par cet homme politique méconnu, le réalisateur a décidé de lui consacrer son tout premier long-métrage et de raconter l'homme derrière « le président tombé du train ».

A ce titre, le cinéaste rejoue le duel qui l'a opposé à Georges Clemenceau, lors de l'élection présidentielle de 1920. Par son éloquence et sa fougue, Deschanel est élu devant le « père la Victoire » avec le plus grand nombre de voix jamais obtenu. Peu enclin à s'éclipser de la scène politique, Clemenceau entend bien saisir toutes les occasions qui lui seront offertes de déstabiliser son adversaire dans ses nouvelles fonctions. Avec quelques libertés prises ici avec la véritable histoire...

Le Tigre et le Président n'en demeure pas moins instructif. Seulement, entre la chronique politico-historique -qui résonne avec l'époque actuelle- et le portrait poétique, le film ne semble jamais trouver le juste équilibre. Et à trop hésiter, il finit par manquer d'ampleur, de souffle. Jacques Gamblin et André Dussollier séduisent pourtant par leur fantaisie, sur un fil, insufflant une tendre humanité à l'idéaliste Deschanel et

au cynique Clemenceau. Leurs personnages expérimentent qu'il n'y a de pouvoir ni de grande ambition sans souffrance : un état anxio-dépressif pour l'un, la peur de l'oubli pour l'autre.



Comédie de Jean-Marc Peyrefitte, avec Jacques Gamblin, André Dussollier, Christian Hecq (1h38).



10 places
à gagner



CASTILLE

Le 7 vous fait gagner dix places pour l'avant-première de *Dragon Ball : Super Hero*, le dimanche 2 octobre à 14h, au CGR Castille à Poitiers.

Pour cela, rendez-vous sur www.le7.info et jouez en ligne. Du mardi 13 au dimanche 18 septembre.

Le golf dans la peau

Lucas Sapin. 25 ans. Golfeur professionnel depuis 2020, licencié au Golf club du Haut-Poitou. Au ralenti depuis un an en raison d'une vilaine blessure au dos, en passe de se résorber. N'exclut pas de s'installer aux Etats-Unis, où il a suivi son cursus universitaire. Signe particulier : ne lâche jamais rien.

Par Arnault Varanne



La dernière « vraie » compétition remonte au mois d'août 2021. C'était en République tchèque, à Lazne Kynzvarť exactement. Un doux souvenir avec, à la clé, la meilleure performance de sa jeune carrière. « *J'ai perdu en play-offs face à un Allemand très costaud* », se remémore-t-il. Depuis, plus rien sur le Pro Golf Tour, la troisième division européenne. A la table des confessions, Lucas Sapin confie son impatience de reprendre sa vie de golfeur professionnel. Le Poitevin suit un traitement administré par un neurologue et censé annihiler sa douleur lancinante au dos, due à une lésion sur un nerf. « *Depuis 2016, je compose avec, mais à la fin de ma première saison pro j'ai dû me résoudre à faire quelque chose...* »

« Je ne savais pas ce que je voulais faire »

Le fils de dentiste et d'ancienne

cadre chez L'Oréal est « *un peu passé du rêve au cauchemar* ». Les dernières semaines lui redonnent toutefois confiance. Ce week-end, il a pu disputer le Pro-Am à domicile sans gêne apparente, « *heureux* » de ce retour en grâce. Au point qu'il envisage la suite, la saison 2023, avec un peu plus d'optimisme. Lucas Sapin le sait, il ne sera « *jamais Tiger Woods* », son idole. N'empêche, le frère de Jeanne -qui a failli devenir tennismen professionnelle- se donne les moyens d'aller le plus haut possible, comme son aîné Maxime Radureau et Jules Gris, qu'il côtoie sur le circuit. Leurs trajectoires sont toutefois différentes. Après ses années lycée à Victor-Hugo, à Poitiers, Lucas s'est envolé vers les Etats-Unis. « *Au championnat de France jeunes, un agent m'a approché pour me proposer d'intégrer une fac là-bas. Je ne savais pas ce que je voulais faire, je ne pen-*

sais que golf ! » Direction la Louisiane, là « *où j'ai pu obtenir la meilleure bourse* ». Une première année mitigée, avant un virage à 180 degrés de son cursus. Le minot découvre Hartford, dans le Connecticut, où il troque son école de commerce pour une formation d'ingénieur mécanique.

« Pour jouer aux Etats-Unis, il faut mettre beaucoup d'argent sur la table ! »

Le rêve américain dans toute sa splendeur. « *Au début, je ne parlais pas anglais, je n'étais pas majeur... Mon oreille s'est développée assez vite mais il m'a fallu deux ans pour bien parler et être très à l'aise* », avance-t-il. Dans sa bouche, les superlatifs affluent. Il a « *kiffé* »

découvrir la country, Las Vegas, le lacrosse... « *Les golfeurs sont traités comme les joueurs de base-ball et de foot américain. Mon sport est plus respecté qu'en France.* »

Stressé et perfectionniste

Programmeur informatique pour « *mettre des sous de côté* », Lucas Sapin n'exclut pas la possibilité de s'installer en Amérique du nord. Il a demandé une green card, envisage une colocation avec un copain à Dallas. Mais... « *Mais il y a beaucoup de paramètres à prendre en compte, notamment le système de santé. Et puis pour jouer là-bas, il faut mettre beaucoup d'argent sur la table !* » Autant de freins qui ne l'empêchent pas d'y aller « *deux-trois fois par an* » pour voir ses amis. L'argent, le nerf de la guerre ? Lucas Sapin essaie de tordre le cou à l'image de sport de riches, élitiste et donc inaccessible. « *Quand je vois ce que*

les clubs proposent, c'est un peu injuste. Mais les stéréotypes sont là. Parfois, je ne parle même pas de mon métier ! »

Assez « *stressé* » de nature, il se « *soigne* » à coup de livres de psychologie et d'autobiographies de champions. « *Perfectionniste* », il ne « *lâche jamais rien* » et se concentre sur « *[s]a progression* ». « *Concerné* » par le réchauffement climatique, il s'efforce de minimiser son empreinte carbone. Et ça tombe bien car le circuit Pro Golf Tour en Autriche, Allemagne et Pologne est accessible « *en voiture à quatre ou cinq* ». Avec Airbnb partagé sur place pour « *faire des économies* ». Loin de l'image d'Epinal véhiculée par les professionnels du PGA Tour ou de l'European Tour. Un Graal en forme de chimère ? « *Il n'y a qu'une seule chose qui rend un rêve impossible à réaliser : la peur de l'échec.* » Une phrase signée Paulo Coelho qui lui va comme un gant.

techno politain

Matière grise

Majdi Khoudeir ambitieux pour l'Ensm

p.3

Social

Tensions sur les salaires au Cned

p.4

Mobilité

Covoiturage à succès au Futuroscope

p.5



auchandrive.fr

TOUTE L'ANNÉE GAGNEZ DU TEMPS EN FAISANT VOS COURSES !

CHASSENEUIL

Ouvert du lundi au samedi de 8h30 à 20h30



Retirez vos courses après validation de la commande !

Les différents moyens de paiement de votre Auchan Drive

(Nous n'acceptons pas le paiement en espèces)



Par carte bancaire sur le site internet à partir de votre deuxième commande.



Par carte bancaire sur notre borne extérieure lors du retrait de votre commande.



Par chèque à l'accueil de votre Drive.



Pour tout autre moyen de paiements (ex: carte cadeau, tickets restaurants...) rendez vous directement à l'accueil de votre Drive

Economie

On partage bien les bureaux

p.2



Les Vergers de
Chézeau

POMMES BIO A CUEILLIR

OUVERTURE : vendredi 16 & vendredi 24 Septembre - 14h30 - 18h30
Samedi 17 & Samedi 25 Septembre - 9h30 - 12h30 et 13h30 - 17h30

Les Vergers de Chézeau - 86340 ROCHES-PREMARIE
05 49 88 33 14 - www.vergers-chezeau.fr

TARIFS :
1,70€ le kg

à partir de 10kg :
1€60 le kg

L'avènement des bureaux partagés

Une enseigne spécialisée dans le flex office va proposer en fin d'année plus de 1 000m² de bureaux partagés dans les locaux de ZTE. Ce modèle se répand dans le monde. Avec le développement du télétravail et le coût de l'énergie, les entreprises sont obligées d'optimiser leur parc immobilier selon leurs besoins du moment.

Et si, demain, vous n'aviez plus de bureau attitré ? Dans le secteur de l'immobilier d'entreprise, une révolution est en marche. On l'appelle « flex office », « flex desk » ou bureau partagé en français. Dans ce modèle, les salariés ont accès à des espaces totalement équipés, loués par leur entreprise, n'importe où dans le monde. Le concept se développe actuellement dans les métropoles françaises, mais devrait débarquer dans les plus petites communes. C'est du moins l'avis de Jérôme Lacroix, qui s'appête à ouvrir un premier espace de bureaux partagés sur la Technopole du Futuroscope. Le « bistrotier », propriétaire de plusieurs établissements à Poitiers (La Guinguette pictave, la Tomate blanche, la Grand'Goule...), a choisi de diversifier son activité en louant trois étages du bâtiment toujours propriété de ZTE. Soit un total de



Jérôme Lacroix va lancer la première enseigne de flex office de la Technopole.

1 000m² qu'il commercialisera à partir de novembre. Il envisage même déjà la création d'une deuxième antenne dans le quartier de Beaulieu, à Poitiers, courant 2023. « Je serai le premier franchisé français du groupe américain IWG, connu pour sa marque Regus, qui possède déjà 3 500 sites dans 100 pays du monde », précise l'entrepreneur.

Un bureau partout dans le monde

L'agilité, c'est le credo des défenseurs du flex office. Terminés les baux à 3, 6 ou 9 ans ! « L'idée, c'est de ne pas enfermer les entreprises dans des contrats longs, reprend Jérôme Lacroix. Mes premiers clients seront des dirigeants de la Vienne qui ont un besoin urgent

de place, même ponctuel. » Par ailleurs le développement exponentiel du télétravail (plus d'un tiers des salariés chaque semaine) depuis la crise du Covid a suscité la réflexion des gestionnaires de parcs immobiliers. Inutile de conserver, d'entretenir et de chauffer autant de mètres carrés si une partie de ses salariés est vouée à rester à la maison. Surtout au prix actuel de l'énergie ! Plusieurs multinationales du quartier de la Défense, à Paris, sont en train de céder leur siège. Jérôme Lacroix espère aussi attirer des télétravailleurs des grandes agglomérations, écoeurés par les temps de transport à rallonge.

Regus Futuroscope disposera d'une salle de réunion partagée, de « bulles »

pour passer des appels confidentiels et de bureaux fermés avec deux à quatre postes, voire davantage. Une réception sera assurée sur des horaires définis. « Cette personne pourra réserver un taxi, un restaurant, tout pour que les collaborateurs se concentrent sur leur cœur de métier. » Sans oublier la connexion à un réseau sécurisé. « Un client Regus a un accès gratuit à tous les Regus du monde et peut utiliser l'imprimante comme chez lui », ajoute Jérôme Lacroix. Il attend jusqu'à 250 personnes. « C'est autant de gens qui feront connaissance à la machine à café et peut-être du business. » Mais aussi des clients supplémentaires pour les bars et restaurants de la Technopole. ■

Humeur

Depuis le 22 août, Grand Poitiers et Grand Châtellerauld ont lancé une enquête conjointe sur le covoiturage entre Poitiers et Châtellerauld, en partenariat avec Ecovn. Ladite étude s'adresse aux « habitantes et habitants des communes situées le long de la D910 et effectuant le trajet régulièrement ». Le questionnaire est accessible sur le site grandpoitiers.fr. L'intention est louable mais on s'étonne un peu que les médias n'en aient été avisés que le 6 septembre. Deuxième interrogation : que sont devenus les diagnostics précédents, notamment l'étude de Insee montrant qu'environ 4 000 personnes faisaient le trajet quotidien dans un sens et dans l'autre ? Bref, sans préjuger de l'avenir, on a hâte de voir ce que les deux collectivités peuvent proposer comme solutions. On se souvient que l'implantation de l'opérateur Klaxit avait fait pschitt. A l'époque, le litre d'essence n'était pas à 1,80€...

Arnault Varanne

WEB'CAFÉ 86

POUR LES CRÉATEURS OU
REPRENEURS D'ENTREPRISE
| 16 SEPTEMBRE 2022 |

Crédit Mutuel

Pour vous inscrire

ou scannez
le QR code

Envoyez un mail avec vos noms,
prénoms et numéros de téléphone à
webcafe86@creditmutuel.fr



C'est validé, vous êtes inscrit !



je suis
ton daf



L'Ensm « au cœur d'enjeux sociétaux »

A 61 ans, Majdi Koudeir a pris la direction de l'Ensm en lieu et place de Roland Fortunier. L'ex-directeur de l'IUT de Poitiers souhaite avant tout que l'école d'ingénieurs de la Technopole participe à la résolution de problématiques sociétales.

Vous avez pris le temps de « faire connaissance avec l'Ensm » avant de candidater sur ce poste. Quelles sont les forces de l'école que vous avez identifiées ?

« Les points forts de l'Ensm résident dans son potentiel humain, en particulier en recherche. Il n'y a qu'à voir le classement de Shanghai sur les thématiques mécanique et ingénierie. Et puis l'Ensm participe à la construction des étudiants grâce à la fois à des contenus scientifiques solides mais aussi à une vie associative intense propre à l'école. Ce savoir-être est très recherché par les entreprises. Roland Fortunier a su développer l'alternance, il faut maintenant asseoir cette stratégie en augmentant les effectifs. A l'IUT, j'ai ouvert dix formations en alternance en dix ans. J'y crois. Cela favorise un ancrage fort sur le territoire avec les industriels. En parallèle, la dimension internationale avec la Chine, le Vietnam, et récemment avec l'Algérie doit être pérennisée. »

Quelles pistes de développement anticipez-vous ?

« L'Ensm est au cœur de nombreux enjeux sociétaux, la mobilité, l'énergie. Notre rôle est de contribuer à trouver des solutions en matière de sobriété et de diffuser le savoir à la société. La connaissance permet de donner du sens à une démarche, afin qu'elle ne soit pas ressentie comme une contrainte. Par ailleurs,



Majdi Koudeir a dirigé l'IUT de Poitiers pendant dix ans.

l'école est pourvoyeuse d'innovations. Il est nécessaire maintenant de pousser la logique vers le transfert de technologie, la création de startups.»

Avant de partir, Roland Fortunier a évoqué des évolutions nécessaires de la maquette de formation. Quelles sont-elles ?

« Concernant la formation initiale, la maquette a été retouchée à la marge au fil du temps. Mais avec les nouveaux enjeux sociétaux, une question se pose : quels sont les domaines émergents qu'on anticipe grâce à nos laboratoires de recherche et qui doivent intégrer la formation des ingénieurs ? L'intelligence artificielle, la cybersécurité, les notions de décarbonation... Il faut formaliser tout cela. C'est une occasion de garder une longueur d'avance sur les problématiques. A nous aussi d'introduire davantage les outils numériques pour nous adapter aux rythmes d'apprentissage des étudiants. »

L'extension de l'Ensm et la création du Futurolab^(*) sont annoncées depuis plusieurs mois. Les échéances ont-elles

évolué ?

« Pour moi, l'échéance est fixée à 2024. Mais ma démarche consiste à démarrer tout de suite un Futurolab hors les murs. L'essentiel, c'est ce qu'on y fait. Ce n'est pas le bâtiment qui fait le projet, c'est l'humain. Il n'y a pas de remise en cause, l'argent est là et cela s'inscrit dans la dynamique de Poitiers capitale de l'éducation. »

L'Esigelec a obtenu en juillet l'autorisation de délivrer le titre d'ingénieur à Poitiers à partir de 2023. Son implantation ne plaît pas à tout le monde

(lire Le 7 n°570). Est-elle complémentaire ou concurrente ?

« Je ne résonne pas en termes de privé et public, d'autant que le privé est accrédité par l'Etat. Les missions sont les mêmes. Si l'Esigelec vient, c'est qu'elle répond à un besoin. L'émulation fait partie du jeu. A nous de transformer cela en projet constructif et d'additionner nos forces. Nous devons apprendre à nous connaître et discuter. Cette école va attirer tout un écosystème. » ■

(*) Lire Le Technopolitain n°163 de septembre 2021.



La phrase

La connaissance permet de donner du sens à une démarche, afin qu'elle ne soit pas ressentie comme une contrainte.

Majdi Koudeir, nouveau directeur de l'Isae-Ensm.



Le chiffre

750

L'Ensm compte environ 750 étudiants, dont 25 en alternance.



CV express

Un parcours pluriel

Elu directeur par le conseil d'administration de l'Ensm, Majdi Koudeir est avant tout professeur des universités. Depuis près de trente ans, il s'est spécialisé dans l'électronique et le traitement du signal. Ses domaines d'application au sein du laboratoire XLIM (CNRS/UP 7252) sont l'analyse d'images artificielles, la réalité virtuelle, l'interaction lumière-matière. Il a déjà dirigé un établissement de premier ordre durant sa carrière, en l'occurrence l'IUT de Poitiers de 2007 à 2017. En parallèle de ses nouvelles fonctions, Majdi Koudeir conserve son siège au sein du bureau d'Aquitaine Robotics, le cluster de robotique de Nouvelle-Aquitaine, où il s'occupe de « la synergie des territoires », ainsi qu'à celui d'Aerospace Valley, le puissant pôle de compétitivité de Nouvelle-Aquitaine.

Éditeur :

NP
NET & PRESSE

10, boulevard Pierre et Marie Curie
Bâtiment Optima 2 - BP 30214
86360 Chasseneuil-du-Poitou
Tél. : 05 49 49 47 31
Fax : 05 49 49 83 95
Web : www.np-i.fr
Email : info@np-i.fr

Tous droits de reproduction textes et photos réservés pour tous pays sous quelque procédé que ce soit.

Ne pas jeter sur la voie publique.

Directeur de la publication : Laurent Brunet

Rédacteur en chef : Arnault Varanne

Responsable commercial : Florent Pagé

Impression : Impression : SIEP (Bois-le-Roi)

Régie pub : 05 49 49 83 97

N° ISSN : 1779-0352

Dépôt légal à parution



L'équité salariale réclamée au Cned

Une trentaine d'agents du Centre de relation clients du Cned ont manifesté la semaine dernière pour dénoncer des inégalités salariales au sein de leur équipe. La direction promet une régularisation dans les mois à venir.

Chantal Laforêt est arrivée au centre de relations clients du Cned en juin 2019 et, conformément aux règles en vigueur dans l'établissement public, en mai dernier, elle s'est vu proposer un nouveau contrat de trois ans, avant une CDIisation à l'horizon 2025. Et qu'elle ne fut pas sa (bonne) surprise lorsqu'elle a découvert un « bonus » de 225€ sur sa fiche de salaire, avec rétroactivité à partir de septembre 2021. « En toute transparence,



Les agents du Cned ont en partie été entendus par leur direction mardi dernier.

je suis allée voir mes collègues car je ne trouve pas normal de gagner plus que certains que moi qui ont dix ans d'ancienneté. » A l'en croire, des personnes embauchées encore plus

récemment bénéficient même d'une meilleure rémunération. Les 43 agents du CRC cherchent donc à comprendre et ont alerté la direction des ressources humaines du Cned il y a

plusieurs mois. « Personnellement, mon contrat a été prolongé en décembre 2021 mais ma rémunération n'a pas bougé », s'insurge Yannick Cholon. C'est pour cette raison que les

téléopérateurs ont débrayé, mardi dernier, déambulant jusqu'à la direction générale à quelques centaines de mètres de leur siège (Téléport 4).

Les manifestants ont été reçus par Jean-Noël Tronc, directeur général, Patricia Lherbette, directrice des ressources humaines, et Céline Blugeon, secrétaire générale. « Le DG et la DRH nous ont annoncé qu'un chantier prioritaire devrait débuter début octobre pour les agents en CDI afin que ces derniers ne soient pas obligés d'attendre une revalorisation triennale », se félicitent Bertille Roy, Chantal Laforêt, Fanny Dubois et Yannick Cholon. S'agissant de la rétroactivité, en revanche, la revendication ne devrait pas être satisfaite. Pas de quoi contrarier les agents, qui veulent retenir « la politique volontariste d'équité et de transparence » de la direction. ■

Bonsoir Technopolitain !

Les afterworks de la Technopole

Judi 22 septembre 2022 de 18h à 20h au Futuroscope



technopolitain

Organisés conjointement par le Département de la Vienne et le Technopolitain

INSCRIVEZ-VOUS à l'afterwork par email en précisant votre nom, prénom et entreprise : csarrazin@departement86.fr

Réservé uniquement aux acteurs de la Technopole du Futuroscope (dirigeants, salariés, étudiants, lycéens)

CALOGERO EN LIVE

AU PLUS PRÈS DE CHEZ VOUS

ÉCOUTEZ ALOUETTE ET CHOISISSEZ LE LIEU !



POITIERS 98.3

TELECHARGEZ L'APPLI ALOUETTE



SUIVEZ-NOUS

1^{ÈRE} RADIO RÉGIONALE DE FRANCE

Le bon virage du **covoiturage**

Le Futuroscope a lancé cet été une opération de covoiturage qui a rencontré le succès auprès des salariés. Une façon de résoudre des difficultés de recrutement tout en protégeant la planète. Une réflexion est lancée pour l'étendre à la Technopole.

Et le Karos d'or revient à... Biram ! Cet étudiant de 27 ans, saisonnier dans l'un des restaurants du Futuroscope, a réalisé cet été pas moins de 138 trajets en covoiturage entre son domicile et son travail. Pour saluer son engagement, le parc lui a offert une nuit pour cinq personnes avec petit déjeuner dans l'hôtel Station Cosmos... « J'habite à la résidence universitaire Descartes, tous les jours, je prenais jusqu'à quatre étudiants comme moi dans ma voiture ! » Chaque semaine, il entrait ses horaires sur l'application Karos, et les réponses fusaient. « Surtout pour le soir, à 23h30, il n'y avait pas de bus pour rentrer. » Pour Biram, ce dispositif mis en place par le parc était une évidence, à la fois pour son portefeuille mais surtout pour lutter contre le dérèglement climatique. Rien d'étonnant puisque le jeune homme poursuit des études en master 2 de gestion des énergies à Poitiers. « Imaginez les rejets de CO₂ si tous les saisonniers



Comme Biram, 20% des salariés du Futuroscope ont adopté le covoiturage cet été.

utilisent une voiture ! Ça m'aide moi, les passagers et la planète. » Sur le principe, chaque passager doit verser 2€ au conducteur. Mais durant l'été, cette somme a été entièrement prise en charge par le Futuroscope. Une façon de motiver les utilisateurs. L'opération continue d'ailleurs jusqu'à fin octobre. Au-delà des considérations environnementales, un autre enjeu a incité le parc à accomplir ce geste. « Le covoiturage est apparu comme une solution à des difficultés de recrutement, explique Virginie Pessot, en charge du développement des ressources humaines. L'amplitude horaire est importante et les transports en commun insuffisants.

Avec le coût des carburants, nous avons du mal à trouver des saisonniers. » Il faut dire que le parc emploie l'été pas moins de 1 200 personnes. 20% de l'effectif a adhéré à Karos pour un total de 4 950 trajets. Entre la prise en charge des fameux 2€, le service de la plateforme, les animations et les cadeaux pour motiver les troupes, le Futuroscope a investi près de 10 000€ dans cette opération. Indispensable.

Vers la Technopole et au-delà

La démarche a si bien fonctionné que l'idée de la proposer à d'autres salariés de la Technopole est née. A commencer par ceux des

hôtels, restaurants et également aux collaborateurs des centres d'appels. Le président des Entrepreneurs du Futur se montre enthousiaste. « La mobilité a toujours été un problème sur cette zone, souligne Mickaël Couturier. Les entreprises pourraient valoriser cette démarche écoresponsable auprès de leurs clients et peut-être recruter plus facilement. » Serait-elles prêtes à prendre en charge la part passager pour séduire les utilisateurs ? Ou à défaut une collectivité ? Au Futuroscope, on évoque même une autre perspective : relier plusieurs sites touristiques de la Vienne grâce au covoiturage et à la mobilité douce. ■

VITE DIT



SPORT

Le hand fait carton plein à l'Arena

L'édition 2022 du Trophée des champions de handball a attiré 4 800 spectateurs, le 3 septembre à l'Arena Futuroscope. Ce match de gala a été remporté par le HBC Nantes face au PSG de Nikola Karabatic (notre photo). En lever de rideau, le Grand Poitiers handball a concédé le match nul contre Chartres (29-29). Le 13 octobre, c'est l'équipe de Francove qui se produira à l'Arena, douze jours après le Poitiers Basket 86.

DU 29 AOÛT AU 3 OCTOBRE

DON'T WORRY
BE BURPEE

LE FITNESS
AU MEILLEUR PRIX

2€ par semaine
PENDANT 8 SEMAINES

Voir conditions sur notre site www.easygym.fr

easyGym

NOUVEAU CLUB
À CHASSENEUIL (à côté du sdls 86)