

Grand Poitiers REGION Poitou Charentes SALON DU lycéen ET DE l'Etudiant 200 exposants 16 conférences 4 et 5 février 2011 de 9h à 18h Poitiers Parc des expositions - rue Salvator Allende entrée gratuite letudiant.fr bleu

Hebdomadaire gratuit d'information de proximité >> du mercredi 2 au mardi 8 février 2011 >> [www.7apoitiers.fr](http://www.7apoitiers.fr) >> N° 65



## Fabrique écologique La Région est-elle allée trop vite ?

P. 3

COMMUNES P. 6-7

Avanton investit pour l'avenir

SÉCURITÉ P. 9

Les cyclos dans le viseur



THÉÂTRE P. 22

Gamblin, Tap au cœur

TÉLÉPHONIE P. 23

ZTE en très haut débit



BASKET et + en pages centrales

PB 86 NANCY

SAINT-VALENTIN Oublie-moi et je te transforme en rikiki! www.cordeliers.com CORDELIERS



# Le Crédit Mutuel, Partenaire du Poitiers Basket 86



**Crédit Mutuel**  
LA banque à qui parler  
[www.creditmutuel.fr](http://www.creditmutuel.fr)

*Former. jouer. gagner*



## Remise Exceptionnelle...

...Sur la location de nos espaces en février 2011.  
Contactez-nous au 05 49 886 886

[www.centre-conferences-poitiers.com](http://www.centre-conferences-poitiers.com)

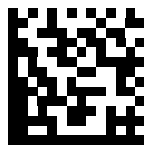


## clic-claque

En menant de concert le projet de Nouvelle fabrique écologique, la Région et la Communauté d'agglomération du pays châtelleraudais ont fait vœu de cohésion. Tels des ados souriant à l'insouciance, ils se sont promis fidélité. Certains qu'en se tenant la main, ils se dessineraient un avenir radieux au soleil de la reconnaissance populaire. L'idée de redonner vie aux sites de New Fabris et d'Isoroy s'enracinait -et s'enracine encore- dans un terrain de bons sentiments. Mais on ne balaie pas, d'un coup de baguette magique, les meurtrissures du passé. Désormais, les amants terribles semblent ne plus avancer du même pas. Quand la CAPC fait acte de prudence, en refusant de livrer à son futur utilisateur un bâtiment «écologiquement impropre», la Région accélère la cadence. Pourquoi cet empressement ? Pourquoi s'être ainsi hâtée à acquérir des locaux ne répondant en rien aux exigences du Grenelle de l'Environnement et dont les travaux de dépollution multiplieraient par cinq (voire beaucoup plus) le prix d'achat ? La réponse se dilue dans un nuage d'incompréhension. Sans doute cette Région-là, dans sa volonté de bien faire, est-elle allée trop vite en besogne. Reste désormais à savoir si les deux tourtereaux des débuts sauront se rapprocher à temps pour ne pas creuser le tombeau de leurs illusions communes.

Nicolas Boursier

Shootez-moi pour accéder au site du 7



- 1 → Pour savoir si votre mobile peut lire les flashcodes, envoyez "flashcode" par SMS au 30.130 (prix d'un SMS normal). Pour les détenteurs d'iPhone, téléchargez gratuitement l'application Mobilétag.
- 2 → Lancez l'application et visez le flashcode avec votre mobile.
- 3 → Vous êtes connecté au site du 7.

économie

# Les affres de la Nouvelle fabrique écologique

**Mise sur orbite en décembre dernier, la Nouvelle fabrique écologique chère à Ségolène Royal est aujourd'hui suspendue à la conclusion des experts en dépollution. Lesquels ont été mandatés pour examiner l'ex-site industriel de New Fabris sous toutes les coutures. Inquiétant ? Éléments de réponse...**

■ Arnault Varanne  
avaranne@np-i.fr

« Quand on aura des éléments, on vous les fera connaître ! » D'ordinaire, Jean-François Macaire est toujours prompt à renseigner la presse sur les actions engagées par la Région. Mais là, le vice-président en charge de la « croissance verte et des mutations écologiques » ne « sait pas ». Il ne connaît pas encore les conclusions des cabinets d'expertises diligentées par la collectivité pour connaître le degré de pollution de l'ancienne usine New Fabris (27 000 m<sup>2</sup>). « Personne n'est capable d'apporter la réponse. Il faut laisser du temps au temps », ajoute l' élu régional. Le site ne focaliserait pas autant l'attention s'il ne devait accueillir la Nouvelle Fabrique écologique, portée sur les fonts baptismaux par la Région et la Communauté d'agglomération du pays châtelleraudais. Lancée le 16 décembre dernier, la Société publique locale « NFE » a justement vocation à



La Nouvelle fabrique écologique doit s'implanter dans les anciens locaux de New Fabris

recevoir de nouvelles activités industrielles (centrale photovoltaïque, pépinière d'entreprises...) liées à la croissance verte<sup>(\*)</sup>. À quel prix ? Tout l'enjeu est là.

## ► PLUS DE 3M€ DE TRAVAUX ?

On sait que la Région a racheté l'unité pour 850 000€ après « d'après négociations avec l'ancien propriétaire, qui en voulait plus de 4M€ » (dixit Jean-François Macaire). La belle affaire. Sa dépollution et sa réhabilitation pourraient cependant lui coûter une petite

fortune. Sous couvert d'anonymat, un expert en dépollution estime que « les autorités publiques ont fait une bêtise en signant la convention d'achat sans analyses préalables ». Selon lui, cette négligence aura pour conséquence d'offrir « une valeur vénale négative au bien ». Il enchaîne : « Admettons que seulement la moitié de la superficie du bâtiment soit polluée. Avec un coût moyen de 250€ la tonne de terre à évacuer, les travaux s'élèvent déjà à 3,375M€.» On imagine d'ici le montant à réunir si la pollution en pro-

fondeur est avérée. En dépit de ces incertitudes, Jean-François Macaire fait front. « Vous croyez que ça aurait été plus judicieux de laisser ce site en déshérence et d'en construire un autre à quelques centaines de mètres de là ? », interroge-t-il. La réponse est dans la question. Coûte que coûte, la Nouvelle fabrique écologique s'épanouira sur les vestiges de l'ancien équipementier automobile.

<sup>(\*)</sup> Cette société publique locale est dotée d'un capital d'un million d'euros, 600 000€ ayant été injectés par la Région, 400 000€ par la CAPC.

## Eco&Mobilité en salle d'attente

Le constructeur de véhicules électriques Eco&Mobilité (30 salariés) aurait dû investir la Nouvelle fabrique écologique au 1<sup>er</sup> janvier 2011. Las... Son atterrissage à Châtellerault interviendra

plus tard. « Peut-être sur un autre site que New Fabris, prophétise Eric Llinarès. Ce n'est pas ce qui manque. » Le fondateur de la PME chavinoise -qui a cédé les rênes mi-janvier- espère pouvoir

produire ses premiers véhicules avant mars. « En deux semaines, nous pouvons être opérationnels. » Dans un premier temps, 2 000 à 3 000 m<sup>2</sup> suffiraient à son bonheur.

le Clos de l'Orbrie

Prochainement

Un site d'exception pour vos séminaires  
Calme et nature à 20 minutes de Poitiers

Salles de réunion et de délibération (180 personnes) - Salle de réception (300 couverts) - Hébergement (50 couchages) - Service traiteur - Animations sur mesure - Piscine, espace cocktail extérieur, parking  
Une prestation clé en main - Nicolas et Franck Chedozeau - 05 49 58 08 24 - www.closdelorbrie.com



politique

# Les batailles du Nord-Ouest

**Si quelques « vocations » spontanées peuvent encore brouiller les cartes, le jeu des candidatures aux élections du 20 mars semble désormais bien battu. Premier éclairage sur les cantons du Loudunais et de l'Ouest de la Vienne.**

■ Nicolas Boursier  
nboursier@7apoitiers.fr

## LOUDUN JOUE DES COUDES

Le pays loudunais aura trois cantons à renouveler.

A **Moncontour**, le maire DVD Edouard Renaud repart au front. L'opposition du socialiste Jean-Pierre Armandin est assurée, celles d'un candidat FN et du président départemental du MoDem, Nicolas Turquois, toujours en suspens.

**Cantonales 2004** : Edouard Renaud (DVD) élu au 2<sup>nd</sup> tour avec 34,46%, devant Yves Mazeaud (PS, 25,85%), Michel Delavault (DVD, 21,08%) et Claude Sergent (DVD, 18,61%).

Du côté des **Trois-Moutiers**, le tenant de la Majorité, Dominique Réant, part favori face à la socialiste Jeanne Baillergeau, le communiste Gérard Hoyez, crédité d'un 3,73% en 2004, et le Front National Jacques Soulis.

**Cantonales 2004** : Dominique Réant (DVD) élu au 1<sup>er</sup> tour avec 59,11%.

C'est en fait à **Loudun** que l'indécision est la plus prégnante. La candidature du maire Elephterios Benas est



Les élections des 20 et 27 mars concerneront 19 des 38 cantons.

désormais effective et met de sérieux bâtons dans les roues du sortant Jean Touret et de la majorité au Conseil général. Quel rôle peuvent jouer, dans l'arbitrage de ce duel fratricide, le PS Philippe Fortin, le Front de gauche Jean-Yves Lépinay, la FN Josianne Marie et le MoDem que la fédération départementale envisage, à demi-mots, de lancer dans l'arène ? Chaud devant !

**Cantonales 2004** : Jean Touret (UMP) élu au 2<sup>nd</sup> tour avec 40,48%, devant Hubert Baufumé (DVD, 31,55%) et Pierre Lantier (PS), 27,97%.

## A L'OUEST, RIEN DE NOUVEAU ?

Comment le président du Département pourrait-il être

battu ? Dans son fief de **Vouillé**, Claude Bertaud semble parti pour... revenir. On voit effectivement mal la coalition féminine, composée de la socialiste Claudette Rigollet et de la candidate du Front de Gauche Anne Moreau, lui barer la route.

**Cantonales 2004** : Claude Bertaud élu au 1<sup>er</sup> tour avec 52,80%.

A **Lusignan**, la bataille peine à trouver des combattants. La Majorité départementale n'a pas désigné de candidat pour contrecarrer les plans du PS René Gibault. La porte est donc grande ouverte pour le Front de Gauche Samuel Bourrier et Guillaume Verdier, l'un des deux candidats investis dans la Vienne par Debout La

République.

**Cantonales 2004** : René Gibault (PS) élu au 2<sup>nd</sup> tour avec 53,49%, devant Lionel Hugué (UMP, 46,51%).

C'est dans le canton de **Neuville-de-Poitou** que Debout la République avancera son deuxième et dernier pion, en la personne d'Alain Verdin. Pour ravir ce bastion de gauche, la Droite misera sur Stéphanie Delhumeau-Didelot. Le Front de Gauche de Brigitte Archambault et le Front National de Jean-Luc Rivière essaieront de faire entendre leur(s) voix. L'équilibre du scrutin de 2004 laisse à penser que la lutte sera rude au final.

**Cantonales 2004** : Yves Rouleau (PS) élu au 2<sup>nd</sup> tour avec 37,53%, devant Annette Savin (DVD,

31,79%) et Henri Renaudeau (DVG, 30,68%).

Chez le voisin de Mirebeau, enfin, on attend de voir si le « dissident » d'Initiative et Progrès Denis Brunet peut faire une nouvelle fois la nique à l'opposition socialiste, représentée cette année par une dame, Claudette Dematke. Le Front de Gauche devra tirer son épingle du jeu.

**Cantonales 2004** : Denis Brunet (UMP) élu au 2<sup>nd</sup> tour avec 54,96% devant Danièle Rousselle (PS, 45,04%).

Retrouvez, dans notre prochaine édition, l'état des forces en présence sur le Châtelleraudais et le Chauvinois. La campagne à suivre également sur [www.7apoitiers.fr](http://www.7apoitiers.fr)

**ESA**  
L'école supérieure de l'Alternance  
POITIERS | LA ROCHE SUR YON | LA ROCHELLE

GRUPE  
**AFC**  
Accélérateur de Compétences

**L'école supérieure de l'Alternance**  
du Groupe AFC

13, allée des Anciennes Serres - 86280 SAINT-BENOIT

Tél. 05 49 38 08 38

Fax : 05 49 38 28 14  
info@afc-formation.fr

[www.afc-formation.fr](http://www.afc-formation.fr)

- BTS NRC  
Négociation Relation Client
- BTS MUC  
Management des Unités Commerciales
- BTS AG  
Assistant(e) de Gestion PME-PMI  
EN CONTRAT DE PROFESSIONNALISATION SUR 2 ANS APRÈS LE BACCALAURÉAT
- Un Diplôme Universitaire de Superviseur  
EN PARTENARIAT AVEC L'UNIVERSITÉ DE POITIERS

**RECRUTEMENT**  
tous les mercredis  
à partir du 9 février 2011





(5/7)

Ils contrôlent, sanctionnent, verbalisent, opèrent... Ils ne sont pas toujours appréciés du grand public mais œuvrent pourtant à l'amélioration de leur image. Aujourd'hui, les démarcheurs.



# Le démarcheur sonne toujours deux fois

**Les plages 12h-14h et de l'après-goûter, à 17h, sont les terrains de chasse privilégiés des démarcheurs téléphoniques. Allez, ces casse-pieds ne sont pas de mauvais bougres !**

■ Florie Doublet  
redaction@7apoitiers.fr



Le démarcheur téléphonique doit avoir le goût du challenge

**D**riiiiiiiiiiiiiing ! 18h30. Une dure journée de labeur vient de s'achever et un démarcheur téléphonique ose troubler ce sacrosaint moment de répit. L'enquiquineur à l'autre bout du fil n'a cure du repos des guerriers. Sa seule mission : « vendre ».

Julien (\*) est un jeune commercial. Un pur, un vrai. Qui a la tchatche et le « goût du challenge ». Sauf que le porte-à-porte, très peu pour lui. « La télévente, ce n'est pas un métier de repli. Si on choisit bien son domaine, cela peut être très épanouissant », affirme le pro de l'oreillette.

Les insultes, le mépris, le dédain ? Même pas peur ! « En général, les gens sont plutôt courtois. Si on ennue la personne, on applique la formule de politesse habituelle et on raccroche. » Mais cela arrive que certains interlocuteurs soient beaucoup plus déso-

bligeants. « Allez, je dois me faire injurier une fois sur... 5000 appels mais, lorsque ça arrive, ce n'est jamais agréable », déclare le télévendeur. Dans ce cas-là, on peut s'aérer dix minutes pour se calmer. Mais je ne le conseille pas. C'est comme après un accident de voiture, il faut y retourner tout de suite. »

## ► SIX MINUTES MAXI

Et hop, c'est reparti pour un tour ! Toujours la même démarche. « On se présente avec une phrase d'accroche, expose Julien. On découvre les besoins de notre interlocuteur. Par exemple, si j'entends un

enfant, je vais immédiatement embrayer sur des produits pour gosses. On argumente. Puis on verrouille la vente. Et enfin, on prend congé. » Tout cela, en six minutes environ.

Et attention, le superviseur contrôle de très près cette durée limite de communication. « On ne peut pas laisser une petite mamie nous décrire ses repas pendant dix minutes ». Un aspect qui gêne parfois le démarcheur téléphonique. « C'est vrai qu'il y a peu de relations humaines. Des fois, j'ai l'impression que l'on considère les gens plus comme des fiches que comme de véritables êtres humains. »

Cela étant dit, Julien admet prendre un réel plaisir à exercer son métier. « J'ai été moi-même superviseur, mais je n'aime pas véritablement diriger. Je préfère largement la vente. »

Alors si, à 18h30, une sonnerie de téléphone retentit, décrochez. Et soyez aimable. Le bougre à l'autre bout du fil « ne vous veut que du bien ». Et puis, ça ne durera pas plus de six minutes. Promis !

(\*) Le prénom a été modifié.

Dans une prochaine édition : le gendarme.

## repères

### CHIFFRES

**Deux cents appels par jour**  
« On passe 200 coups de téléphone par jour. Et ce n'est qu'un minimum », déclare Julien. Un chiffre impressionnant. Le démarcheur téléphonique a bien conscience que cela s'apparente à « de l'abattage de fiches ».  
« Mais on n'a pas le choix, il faut bien aller chercher le client. »

### RECEPTION

**Qui appelle qui ?**  
Être démarcheur téléphonique, ce n'est pas seulement passer des appels. C'est aussi en recevoir. « Les clients sont bien contents de tomber sur quelqu'un de compétent et de courtois quand ils ont un problème », affirme Julien. Lui aimerait tant qu'on lui rende la pareille.

### SALAIRE

**Télévendeur smicard !**  
Être pendu au bout du fil ne rapporte pas de salaire mirobolant. Un démarcheur téléphonique gagne 1350€ brut par mois. Les primes sur les ventes réussies peuvent néanmoins rapporter jusqu'à 900€ de plus sur la fiche de paie. « Mais là, il faut être un très bon vendeur. En moyenne on peut augmenter son salaire de 200€ », éclaire Julien.

### STRESS

**Des stats à optimiser**  
« Je ne prends pas de cachets pour dormir, rassure Julien. Mais c'est vrai qu'on doit toujours chercher à augmenter ses statistiques de ventes réussies. » Dans le cas contraire, le superviseur se chargera de remonter les bretelles aux mauvais élèves.

Dans la vienne depuis plus de 40 ans

Venez découvrir nos nouveaux modèles...



MAISONS  
CLAIR  
LOGIS

La solution à deux pas de chez vous. [www.maisonsclairlogis.fr](http://www.maisonsclairlogis.fr)

Maisons Clair Logis: Pôle République 3  
116 rue de la Bugellerie - 86000 Poitiers - 05 49 51 54 57



communes

# Au carrefour des projets

## CARTE D'IDENTITÉ

Au dernier recensement de 2007, Avanton comptait 1854 habitants contre 817 en 1975, soit une augmentation de 240%. Cette population est répartie sur 1080 hectares, soit 169 habitants/km<sup>2</sup>. Sur un vaste territoire, la commune est traversée par la route de Richelieu (RD 757). Avanton appartient à la Communauté de communes du Neuvillois. Pour plus d'informations: [avanton.fr](http://avanton.fr)

## URBANISME

### Nouveau lotissement en vue

« Nous devons faire face à une demande accrue de permis de construire, explique Nina Barriquault, maire de la commune. J'ai validé une centaine d'autorisations en moins de deux ans. » Le territoire séduit. La proximité avec le bassin d'emploi de Poitiers suscite les convoitises. Un havre de paix ? « Nous bénéficions d'une position géographique extraordinaire », ajoute l'élue.

Pour accueillir cette nouvelle population, le conseil municipal a récemment avalisé la création de deux nouveaux lotissements. Une vingtaine de lots seront bientôt disponibles sur la route de Preuilly, au lieudit Martigny. Vingt-six lots vont également être proposés dans le centre-bourg au cours des prochaines semaines.

■ Antoine Decourt  
[adecourt@7apoitiers.fr](mailto:adecourt@7apoitiers.fr)

« 60% de notre population a moins de 40 ans. » Nina Barriquault affiche clairement sa fierté. La commune qu'elle dirige depuis 2008 est en pleine mutation et peut se reposer sur ses jeunes. 260 enfants sont ainsi scolarisés sur ses terres... Du pain bénit pour Madame le maire ! Autre trait de vitalité : une trentaine d'associations sont répertoriées à Avanton. « La

demande de lieux d'accueil est de plus en plus importante, explique la première magistrate. Pour répondre à ce besoin, nous sommes en train de rénover une salle adjacente à la salle des fêtes. »

#### ► TROP D'ACCIDENTS

En termes d'équipement, l'aménagement d'une aire de jeux (city stade, piste de VTT, parcours de santé, etc.), à proximité du stade, est en cours de finalisation. Quant à la nouvelle mairie, elle verra le

jour d'ici à 2013, le long de la « Route de Richelieu ». « Nous allons profiter de l'occasion pour aménager les abords de la voie de circulation », promet Nina Barriquault.

Une exigence pour une artère jugée dangereuse et exposée à bien des accidents. « Nous avons récemment connu des événements dramatiques, indique l'élue. Hélas, le comportement de certains automobilistes ajoute à cette dangerosité naturelle. La semaine dernière, une personne

a été flashée à 147 km/h. » Le coût d'agencement de la voirie est toutefois conséquent. La municipalité n'est pas prête à l'assumer sans obtenir d'aide extérieure. « Nos dernières demandes ont reçu un écho positif », affirme Madame le maire. La sécurité est, aujourd'hui, la priorité de son mandat. Chaque jour, 7 700 véhicules traversent son territoire. La jeunesse avantonnaise mérite assurément d'être préservée de certains irresponsables.

La route de Richelieu (RD757) concentre les préoccupations des Avantonnois.

**Aux portes de l'agglomération poitevine, Avanton poursuit sa croissance à pas mesurés. Entre sécurisation de la voirie et construction d'une nouvelle mairie, la commune continue d'investir pour l'avenir.**



paroles d'habitants

# «Si proche de Poitiers»



**Florence est revenue vivre à Avanton en 1990:**

« J'ai passé toute mon enfance à Avanton. La ville a véritablement changé avec le temps. Je pense avoir connu la commune à une époque où elle était une cité-dortoir. La vie associative a fait évoluer les choses. Ça dynamise un territoire, une telle représentativité. Avanton profite aujourd'hui de la proximité avec l'agglomération de Poitiers et la zone du Futuroscope. Nous trouvons tous les services nécessaires dans un rayon de dix kilomètres. »



**Gisèle réside à Avanton depuis huit ans:**

« J'ai longtemps vécu à Paris. A titre de comparaison, c'est le désert dans le coin. Pas un espace de verdure. Aucun bois sur le territoire. Avec le temps, je me suis toutefois adaptée à l'environnement local. Et je ne me vois pas revenir vivre dans la cohue d'une grande ville. Je me plais bien à Avanton. Je viens cancaner au bistrot. Les commerces de proximité sont présents. Pour faire court, ici, la vie est super agréable. »



**Isabelle, commerçante à Avanton depuis cinq ans:**

« Après avoir tenu un commerce dans l'Indre, nous souhaitons nous rapprocher de la famille. Le hasard nous a poussés vers ce magasin d'alimentation, ici, à Avanton. L'absence d'un bar dans le village nous a ensuite encouragés à diversifier notre activité, en ajoutant tabac et presse. La population a perdu l'habitude de venir au troquet, mais nos clients sont fidèles. Nous créons du lien social et en sommes fiers. »

## le témoin éco Les marches de la gloire

**Depuis cinq ans, Serrurerie métallique industrielle (SMI) fabrique et commercialise des escaliers design. Une activité couronnée de succès.**

■ Antoine Decourt  
adecourt@7apoitiers.fr

Une trentaine de pièces livrées en 2010. Et combien en 2011 ? « Il faudrait arriver à en vendre entre cinquante et soixante », répond Philippe Spinassou. Le gérant-fondateur de SMI a de grandes ambitions pour sa société. Créée en 1989, la PME de onze salariés surfe incontestablement sur le succès. Avec un million d'euros de chiffres d'affaire réalisés en 2010, l'entreprise avantonnaise (ZA de la Cour d'Hénon) a validé sa stratégie de spécialisation



Philippe Spinassou voudrait doubler sa production.

engagée en 2005.

« Nous avons toujours fabriqué des escaliers, explique l'entrepreneur. Simplement, la passion commune des employés pour les beaux produits nous a encouragés à accentuer l'offre dans ce domaine. Nous nous attelons désormais à développer l'esthétique sans renier la qualité et la technicité. »

Si 70% des escaliers sont vendus aux particuliers, SMI fournit aussi des enseignes prestigieuses. Philippe Spinassou reste discret sur leur identité. « Le nom de ces clients est anecdotique, poursuit-t-il. Notre marché est avant tout local. Nous comptons davantage sur le bouche-à-oreille pour valoriser notre savoir-faire en matière de serrurerie décorative. » L'escalier design a le vent en poupe. Qu'on se le dise !

www.escalier-design.com

Salon de coiffure mixte  
**Avant'if**  
Venez avec vos intentions  
repartez avec le sourire...  
4 rue de la poste - 86170 Avanton  
**05 49 51 60 94**

ÉNERGIES RENOUVELABLES  
PLOMBERIE - CHAUFFAGE TOUTES ÉNERGIES  
PHOTOVOLTAÏQUE  
S.A.R.L  
**DELAFOND**  
Depuis 30 ans à votre service  
Des solutions d'économies  
d'énergies appropriées  
à vos besoins  
8 rue du 19 mars 1962 - 86170 AVANTON  
05 49 54 45 75 - 06 12 87 89 62  
www.delafond-chauffage-86.com

**FUTUROPOSE**  
Conception et Organisation de l'espace  
Pose de Cloisons - Cloisons vitrées - Cloisons amovibles  
Faux plafonds - Menuiserie  
Aménagement - Rangement  
Nos points forts :  
27 ans d'expérience - Une équipe expérimentée  
De grands groupes et Architectes nous font confiance  
Chantiers de grande envergure  
(banques, hôpitaux, administrations...)  
ZI Les Cosses - 2, rue de la Petite Guherrie  
Tél. 05 49 56 76 50 - Fax. 05 49 43 01 16 - futuropose@wanadoo.fr

**ASTRON VIDEO** Agence de Communication par l'Audiovisuel  
FILMS D'ENTREPRISE  
FILMS ÉVÉNEMENTIELS  
PRESTATIONS AUDIOVISUELLES  
STUDIO D'ANIMATION 3D  
ÉCRAN RELIEF SANS LUNETTES  
Bât. ALIANTIS - 8, rue Evariste Galois - Site Futuroscope  
86130 Jaunay-Clan - 05 49 46 52 82  
contact@astronvideo.com - www.astronvideo.com



## vite dit

## FAITS DIVERS

**Une fillette de 3 ans périt dans un incendie**

Une fillette de 3 ans est décédée, mercredi dernier, dans l'incendie de l'appartement où elle dormait, rue Arsène-Orillard, en centre-ville de Poitiers. Elle a été frappée d'un arrêt cardio-vasculaire après avoir inhalé une quantité importante de fumée. D'après les premiers éléments de l'enquête, le feu se serait déclaré dans un chauffage d'appoint à huile défectueux. Les parents de la victime, après avoir tout fait pour extraire leur fille de sa chambre, ont dû se résoudre à quitter le logement et à alerter les pompiers. Le couple, traumatisé par l'événement, ainsi que l'occupant du second étage de l'immeuble, ont été évacués vers le CHU de Poitiers.

## URBANISME

**Patrice Auzanneau et la loi SRU**

Suite à notre article de la semaine passée sur la loi SRU intitulé « Migné et Saint-Benoît à l'amende », Patrice Auzanneau, maire de Migné-Auxances entre 2001 et 2008, a tenu à apporter ce commentaire : « Je tiens à préciser que la loi SRU date du 13 décembre 2000. Donc, fin 2000, il manquait plus de deux cents logements sociaux à Migné-Auxances. Il était impossible de rattraper tout le retard en quelques mois. »

Dans nos colonnes, Florence Jardin, actuelle première magistrate de la commune, avait déclaré être

« victime de la précédente mandature », pour expliquer le manque de logements sociaux sur Migné.

« Madame le maire n'est pas victime de notre mandat bien au contraire, lui rétorque Patrice Auzanneau. Pour être honnête, elle aurait dû dire qu'elle l'a été des mandatures datant d'avant 2001. Car, entre 2001 et 2008, vingt-trois logements sociaux de la Sipéa ont été réalisés à Migné et trente-trois actés en 2007 pour une réalisation en 2008. »

urbanisme

**Pour un marché «tout neuf»**

Les Halles du marché seront relookées au début de l'été.

**Les Halles du marché Notre-Dame datant un peu, des travaux de rénovation devraient leur offrir une nouvelle jeunesse à partir de l'été. Les commerçants espèrent surtout une meilleure isolation thermique.**

■ Florie Doublet  
redaction@7apoitiers.fr

**M**urs en béton armé, néons jaunâtres, moisissures, froids polaires... Les Halles du marché Notre-Dame font grise mine.

Raison de plus pour leur accorder un petit coup de jeune. Début des travaux programmé à l'orée de l'été.

Quelle révolution est-on en droit d'attendre ? « Aucune, admet Christophe Vergnaud, président de l'association des commerçants des Halles. Nous n'avons pas encore les plans définitifs. Mais pour l'instant, il est uniquement prévu de mettre de grandes baies vitrées, de changer les portes et de créer des sas pour mieux isoler et éviter les courants d'air. »

Le voilà le nœud du problème. La température intérieure est

insupportable pour les commerçants. « L'été, ça monte à 35°C et l'hiver, il fait 0°C. Les clients eux-mêmes nous disent que ce n'est pas vivable », éclaire ce charcutier, emmitouflé dans un grand manteau avec bonnet vissé sur la tête.

**► « SÉDUIRE LES CLIENTS »**

L'enveloppe de 450 000€ déclinée par la mairie est censée remédier au problème. Mais les sceptiques s'inquiètent. « Il faut voir ce que ça va donner. Je ne suis pas certaine que mettre de nouvelles portes change quoi que ce soit, interpelle une vendeuse de chez

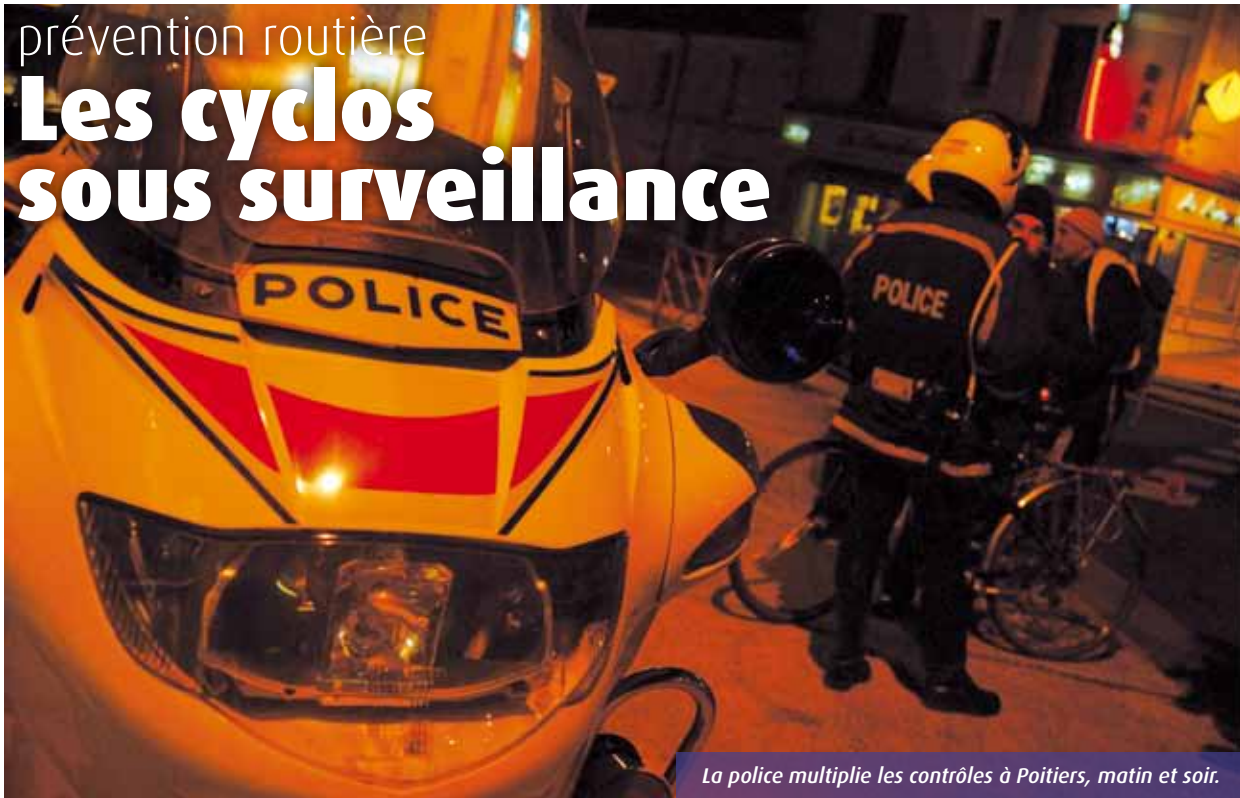
« Amandine ». Nous, on voudrait aussi qu'ils en profitent pour donner un coup de peinture et de Kärcher. »

Ce n'est pas encore au programme. Seul l'extérieur des Halles devrait avoir droit à un ravalement de façade. « Le but, c'est de conserver l'image traditionnelle d'un marché, tout en lui donnant un air plus accueillant pour séduire les clients », explique Christophe Vergnaud.

Les Halles vont donc se dessiner un nouveau visage. Le président espère simplement qu'« à côté de Notre-Dame, elles ne feront plus tâche ».



# prévention routière Les cyclos sous surveillance



La police multiplie les contrôles à Poitiers, matin et soir.

**La police nationale lance une campagne de sensibilisation aux droits et devoirs de ces usagers de la route à partir entière que l'on appelle les « cyclos ». Les contrôles vont se multiplier. Un rappel de la loi s'impose.**

■ Romain Mudrak  
rmudrak@np-i.fr

**L'éclairage est obligatoire à l'avant et à l'arrière du vélo.**

**VRAI.** Les équipements d'éclairage sont obligatoires la nuit et... le jour. Mieux vaut ne pas les oublier dans son sac, car l'amende s'élève à 11€ par élément manquant. Les catadioptrés sont également

obligatoires sur les pédales. Tous les vélos en sont forcément équipés au moment de l'achat. L'objectif est d'être vu par les automobilistes. Il est donc préférable d'utiliser des éclairages clignotants qui attirent le regard. Certains s'accrochent même sur le casque.

**Le gilet jaune aux bandes réfléchissantes est obligatoire en ville.**

**FAUX.** Même si elle est vivement conseillée, la chasuble jaune reste un accessoire subsidiaire. En ville, elle n'est pas obligatoire. Elle le devient en dehors des agglomérations.

**Les cyclistes ont le droit de rouler en musique.**

**VRAI.** Comme l'autoradio, le lecteur MP3 est toléré, tant

qu'il n'empêche pas le conducteur d'entendre les autres usagers de la route. Ne montez pas le son à fond! C'est une question de bon sens.

**Une infraction constatée à vélo entraîne une perte de points sur son permis de conduire.**

**FAUX.** A mobylette ou à vélo, les infractions au Code de la route ne sont pas sanctionnées par un retrait de points. En revanche, l'amende est la même. Griller un stop ou un feu rouge, circuler en sens interdit engendrent une contravention de 135€ (réduite à 90€ si elle est payée dans les trois jours).

**Un cycliste peut rouler sur un trottoir sans être inquiété.**

**VRAI.** Le Code de la route indique qu'un cyclo peut emprunter le trottoir s'il roule lentement et s'il ne gêne pas les piétons qui restent prioritaires. En revanche, il devra obligatoirement circuler sur la piste cyclable quand son parcours en dispose, sous peine de recevoir une amende de 35€ (réduite à 22€ en cas de paiement dans les trois jours).

**Le nombre d'accidents impliquant des cyclos est en augmentation.**

**FAUX.** Sur les 279 personnes blessées dans un accident de la circulation en 2010, seules 11 roulaient à vélo. Aucun décès n'est à dénombrer. A titre de comparaison, 38 piétons ont été renversés l'année dernière.

## vite dit

### ASSOCIATIONS

#### Après-midi solidaire avec le Toit du Monde

Un après-midi solidaire avec les étrangers, coordonné par le Toit du Monde, sera organisé le dimanche 6 février à la Blaiserie, à partir de 15h. Cette manifestation, née d'un partenariat avec la Blaiserie, la M3Q, la Maison des Projets, la MJC, la Case et la Fédération des Centres sociaux de la Vienne, accueillera notamment une compagnie de spectacle jeune public et plus de vingt danseurs, DJ et speaker, présents à titre solidaire avec les étrangers ! Les fonds recueillis permettront d'apporter une aide significative aux étrangers en situation administrative précaire et de faire respecter leurs droits. Plus d'infos: Toit du monde 05 49 41 75 21 ou 05 49 41 13 40.

### NUMERIQUE

#### Encore des problèmes de réception ?

Trois mois après le passage de Poitou-Charentes au tout numérique, France Télévision Numérique invite toutes les personnes éprouvant encore des difficultés de réception à contacter le 0970 818 818. Elles pourront alors bénéficier d'une assistance ou obtenir un dossier de demande d'aide à la réception. Cette aide, disponible sans conditions de ressources, permet un remboursement pouvant aller jusqu'à 250€ des sommes engagées pour l'acquisition d'un matériel de réception alternatif à l'hertzien. Elle est valable jusqu'au 19 avril. Autant ne pas passer à côté.

## Devenez chargé(e) de clientèle

Participez à la gestion du service client d'un important opérateur de téléphonie mobile

Postes à pourvoir en CDI ou CDD 6 mois  
En temps plein ou temps partiel



N'hésitez pas à nous contacter pour tout complément d'information  
05 49 00 17 76 - [aquitel.recruite@arvatoservices.fr](mailto:aquitel.recruite@arvatoservices.fr)



Aquitel - Téléport2 - 4 Bld Nicéphore Niepce - 86360 CHASSENEUIL DU POITOU



CONCOURS

# Elles disent non au tourisme sexuel

**Le tourisme sexuel toucherait trois millions d'enfants à travers le monde. Quand on se prépare, comme Leïla et Mélanie, à travailler dans le secteur du tourisme et de la communication, on ne peut rester insensible aux dérives de l'exploitation humaine.**

■ Nicolas Boursier  
nboursier@7apoitiers.fr



Leïla et Mélanie se mobilisent contre le tourisme sexuel.

Leur œuvre s'affiche en grand dans le premier journal interne de leur établissement. Et elles n'en sont pas peu fières. Comme leurs petits camarades de promotion du BTS «Vente et production touristique» d'Isaac de L'Etoile, Leïla Ouizrane et Mélanie Pouyé ont décidé de «dire non au tourisme sexuel». En écho au concours éponyme

initié, depuis trois ans, par l'Association contre la prostitution des enfants (ACPE), la Fédération française des techniciens et scientifiques du tourisme (FFTST) et le réseau End child prostitution, child pornography and trafficking of children for sexual purposes (ECPAT). Le choix des deux jeunes

Châtelleraudaises s'est porté sur la sensibilisation et la communication. Leurs armes: l'écriture et la parole. De recherche sur le net en visionnages de vidéos, elles ont rédigé un dossier complet sur l'exploitation sexuelle des enfants à l'échelle planétaire. « Nous avons également

approché des agences de voyages locales, explique Leïla, mais ce sujet est vraiment tabou. » Raison de plus pour (r)éveiller les consciences. « En voyant les chiffres, on ne peut qu'être effaré, relate Mélanie. Nous-mêmes ne nous attendions pas à constater de tels excès. »

Selon les données collectées, 10% des 840 millions de touristes se rendant chaque année à l'étranger s'adonneraient au tourisme sexuel. Trois millions d'enfants seraient en outre impliqués dans l'exploitation commerciale ou les réseaux de prostitution, 8 000 en France, « à Paris, Strasbourg et sur la Côte d'Azur, notamment ». Plus que jamais, Leïla et Mélanie veulent comprendre. Et faire savoir. Leur «papier» passe, depuis quelques jours, dans toutes les mains lycéennes d'Isaac de L'Etoile. Mais leur mobilisation a d'autres terres à défricher. « Nous avons aussi effectué une intervention dans une classe de 2<sup>nd</sup>e d'Edouard-Branly Châtelleraud et devons le faire dans trois classes de 1<sup>re</sup> ici. Les premiers retours se sont avérés très positifs, le sujet suscitant beaucoup d'intérêt. Pour nous, c'est un vrai succès. » Qui sait si ce ne sera pas aussi le détonateur d'un vrai combat personnel.

**Saint-Benoît**  
la ville au fil de l'eau

Beethoven  
Rachmaninov  
Dvorak  
Saint-Saëns

**Concert Classique**  
par Orchestre de l'Université de Poitiers

ENTRÉE 5,00€ Direction : Augustin Maillard  
au profit de la Banque Alimentaire

**La Hune - mardi 15 février 2011 à 20h30**  
Billetterie : Office du Tourisme de Saint-Benoît à partir du 10 janvier  
ou, sur place, le soir du concert. Renseignements : 05 49 47 44 53

la Hune  
Crea : CA/Prod - 05 49 88 89 39

Réservez dès maintenant  
votre espace publicitaire dans  
le numéro de la semaine prochaine

**7**  
à Poitiers

regie@7apoitiers.fr  
Tél. 05 49 49 83 97





### Alexandra BESNARD

29 ans - Chargée de relations  
Titulaire d'un Master en  
sociologie et évaluation  
politiques publiques.  
Chargée d'études pour  
l'Association Régionale pour  
l'Amélioration des Conditions de  
Travail (ARACT) 2007.  
Chargée de relation donateurs  
et parrains chez Initiative-  
Développement (ID) depuis mars  
2009 au sein du pôle collecte de  
fonds et communication.

**J'AIME :** la curiosité, Le Confort  
moderne, l'éthique et l'humour.

**J'AIME PAS :** les faux-semblants,  
les a priori, l'indécision et la  
résignation.

## L'indignation est un sport de combat

*L'heure de l'indignation a sonné ! Ici, ailleurs, un peu, beaucoup... Quand l'indignation, la recherche de justice et la revendication atteignent la Tunisie, dans l'Hexagone, cette réaction est toute incarnée par un auteur, un essai, buzz de la fin d'année 2010. « Indignez vous », un titre qui sonne comme une injonction.*

*Et si la bonne résolution de cette année était justement de « s'indigner » ? Comme un leitmotiv, à chaque jour son indignation ! Pour cela, ouvrons nos yeux et nos oreilles, soyons en alerte. Ce n'est pas un but en soi, mais bien un mode de pensée, voire un mode de vie que nous propose Stéphane Hessel. Une*

*remise en cause perpétuelle de notre environnement. Le pré-requis : trouver un contenu, un costume à l'indignation. A chaque jour son indignation, comme un gimmick de l'engagement.*

*La démarche paraît saine, mais un tel engouement pour une réaction censée être toute personnelle m'interpelle.*

*Une sorte de marketing de l'indignation ! Imaginez, demain, peut-être trouvera-t-on des méthodes pour « Atteindre l'indignation en 3 étapes », « Bien vivre son indignation », « L'indignation pour les nuls ». Le tout au rayon développement personnel des bonnes librairies. Une manière très polie de nous enjoindre à réagir face à l'environnement qui nous*

*entoure et à réfléchir à la notion de justice. Car l'indignation va toujours de pair avec la justice, et surtout son pendant, l'injustice.*

*Et si l'indignation n'était que la forme polie et policée de la colère. Manier l'indignation pour rationaliser sa colère, comme un exercice de l'éthique et de l'esprit. On se fait une obligation de s'indigner pour se sentir acteur au sein du système qui nous dépasse. L'indignation serait-elle l'arme ad hoc pour combattre l'attentisme ? Le cynisme vous envahit, alors indignez-vous ! Pour ma part, demain... je m'y mets !*

Alexandra Besnard

Apprentissage • Contrat de Professionnalisation

**L'alternance c'est ta chance !**

Notre prochain RENDEZ-VOUS...

**4 et 5 février**

**Salon de l'Etudiant**  
Parc des expositions de Poitiers  
Stands AL5 et AL7

87% de réussite aux examens

+ de 1500 jeunes en alternance

120 rue du Porteau - Pôle République - BP 495 - POITIERS  
[www.maisondelaformation.net](http://www.maisondelaformation.net)

un salaire  
une formation  
un diplôme

CAP • MC • BAC PRO • CQP • BTS • TITRE PRO • LICENCE PRO • ECOLE D'INGENIEURS

**Poitiers Brunch**

Remercie :

Charlie, Thierry, Loïc, Annick, Aurelien, Tonio, Patrick, Anne, Jean-Louis, Nicolas, André, Lucie, Cathy, Christophe, Bernard, Sylvie, Jean-Jacques, Marc-Antoine, Carole, Francis, Francois, Hélène, Jean-Paul, Olivier, Boris, Christine, Sylvain, Catitou, Agnès, Brigitte, Marie, Aymeric, Anne-Gaëlle, Antoine, Monique, Tara, Anatof, Elliot, Emilie, Danielle, Rosalie, Jeanne, Marion, Sophie, Sandra, Monique, Theodore, Manon, Juliette, Pauline...  
et tous ceux qui ont participé !

A dimanche prochain ....

[resa@poitiers-brunch.com](mailto:resa@poitiers-brunch.com)  
23, rue du Petit Bonhommeau - 86000 Poitiers



## vite dit

## PHARMACOLOGIE

**Le siège de Cerep s'installe en Vienne**

La société Cerep a décidé de recentrer ses activités de pharmacologie in vitro et d'ADME (absorption, distribution, métabolisme et élimination) toxicologique sur le département de la Vienne et son unité de Celle L'Evescault.

Par-delà l'implantation du siège national entre Vivonne et Lusignan, où sont déjà installés les principaux laboratoires du groupe, c'est toute l'organisation de Cerep qui est aujourd'hui remise en cause.

Outre la fermeture de ses bureaux parisiens, l'entreprise a engagé un plan de sauvegarde de l'emploi pour 41 de ses 250 salariés. A l'origine de cette reconfiguration, une baisse de 8% du chiffre d'affaires 2010 (24,2 M€), faisant suite à un premier recul net de 15% entre 2008 et 2009. 50% de ce CA étant réalisé aux Etats-Unis (5% au Japon), la direction impute à des « *taux de change défavorables* » sa perte d'activité et admet en outre que les restructurations permanentes de l'industrie pharmaceutique ont fini par « *nuire à sa visibilité* » et à « *peser sur son volume d'activité prévisionnel* ».

Avec ces nouvelles orientations, Cerep garde l'espoir de décaler une exploitation bénéficiaire dès le deuxième semestre de l'année et d'éclairer ainsi l'avenir des 165 salariés désormais regroupés en pays mélusin.

## EMPLOI

**Chômage à la hausse en décembre**

Le nombre de demandeurs d'emploi de catégorie A (sans aucune activité) s'établit à 68 554 en Poitou-Charentes, fin décembre 2010. Ce chiffre augmente de 0,3% (-0,5% pour Le département de la Vienne) par rapport à la fin novembre 2010. Sur un an, il est en hausse de 1,2%. Pour les moins de 25 ans, ce nombre a augmenté de 2,5% entre décembre et novembre.

## clusters

**La région cueille les grappes**

**Quatre réseaux de PME picto-charentais, dont le SPN et le cluster éco-habitat basés à Poitiers, viennent d'obtenir le label « grappe d'entreprises ». À la clé, un fameux coup de pouce financier.**

■ Laurent Brunet  
lbrunet@np-i.fr

**S**urfant sur le succès des pôles de compétitivité, le gouvernement s'intéresse désormais à l'échelon inférieur. Depuis près d'un an, il a entrepris de parsemer le pays de « *grappes d'entreprises* » (clusters en anglais). Pour la seconde vague de projets, dévoilée la semaine dernière, 84 dossiers ont été retenus. Ils s'ajoutent aux 42 déjà sélectionnés en mai 2010.



Lisa Harel et son équipe ont accueilli la bonne nouvelle avec un large sourire.

Tous les secteurs d'activité et toutes les régions sont concernés par cette politique de soutien à l'innovation des territoires. Objectif : donner un coup de pouce aux PME regroupées en réseau au sein d'une même filière et mobilisées autour d'une stratégie commune.

Le Poitou-Charentes n'a pas

été oublié. Quatre dossiers régionaux ont décroché le précieux label : le cluster éco-habitat (réseau des acteurs de l'éco-construction basé à Poitiers), le pôle aliment santé (La Rochelle), l'association 16000 Images (Angoulême) et le SPN qui rassemble 86 professionnels du numérique (Poitiers). Les nouveaux promus

rejoignent le pôle emballage de Cognac, Atlanpack, lauréat de la première promotion.

Pour financer ce dispositif, piloté par la Délégation interministérielle à l'aménagement du territoire et à l'attractivité régionale (Datar), l'Etat déboursera la coquette somme de 24 M€ sur deux ans. Un budget sur lequel le SPN percevra une enveloppe de 200 000€. « *Cette labellisation est la reconnaissance de dix années de travail et de la maturité atteinte par le réseau* », se félicite Lisa Harel, directrice du SPN.

Grâce à cette manne providentielle, l'association pourra mener à bien son ambitieux programme d'actions, décliné autour de trois axes prioritaires. « *Le renforcement du réseau en tant que cluster, l'innovation sur les thématiques du e-habitat et du e-tourisme, et le développement à l'international.* »

Publi-information

**Interview d'un chef d'entreprise, créateur de bleu...**

Christian Aubré,  
gérant  
des Piscines  
CARRÉ BLEU  
dans la Vienne.

**Afin de mieux répondre aux exigences de sa clientèle et lui apporter un meilleur service, les Piscines CARRÉ BLEU ont déménagé à Poitiers Sud.**

**Carré Bleu connaît aujourd'hui une nouvelle étape de développement ?**

Depuis 2004, nous représentons, avec Espace Mélusine, une synergie d'activités autour de l'équipement de l'habitat. La fin de bail nous permet de rejoindre, pour cette année, les bureaux intégrés à notre plate-forme de stockage et fabrication à Fontaine-le-Comte. Notre développement nous a amenés à envisager la construction de nouveaux locaux situés dans la nouvelle zone commerciale de Fontaine-le-Comte, à côté d'Auchan. Notre offre sera plus diversifiée (équipements de bien-être, spas, saunas, cabines infrarouges... qu'il sera même possible d'essayer !).

**Quelle est l'étendue de vos prestations aujourd'hui ?**

Nous construisons des piscines familiales privées extérieures, mais aussi intérieures pour une utilisation quotidienne tout au long de l'année, ainsi que des piscines à usage collectif. Nous assurons également l'équipement et la rénovation de bassins, qu'ils aient été construits ou non par nos soins. La maintenance des bassins représente aussi une part importante de notre activité.

**En quoi vous démarquez-vous de la concurrence ?**

Notre spécificité : une véritable démarche de personnalisation, pour que votre bassin ne ressemble à aucun autre. Une piscine intérieure est aussi un vrai bonheur au quotidien : tout est réalisable, ou presque, mais ce type d'installation demande une technicité très forte - traitement de l'air, chauffage... L'expertise du réseau Carré Bleu nous permet de proposer des matériaux de haute technicité pour la qualité et la longévité de votre bassin. Nous travaillons également en étroite collaboration avec les architectes et les bureaux d'études en mettant à leur disposition notre savoir-faire et notre expertise.

**La piscine est un rêve abordable ?**

Une piscine de qualité est un rêve accessible, un projet abordable par rapport aux piscines conçues

industriellement. Une piscine Carré Bleu, c'est une source de bien-être mais aussi une valorisation de son patrimoine (la présence d'une piscine pouvant générer une plus-value allant jusqu'à 20%). Une piscine, c'est un investissement bien sûr, mais c'est surtout un rêve. C'est pourquoi Carré Bleu accompagne ses clients au quotidien, de la naissance du projet et tout au long de la vie de la piscine.

**Vous êtes aussi spécialiste de la rénovation des bassins existants ?**

Redonner une seconde vie à un bassin est indispensable, à un moment ou à un autre. Il peut s'agir de prestations assez simples, liées à un changement de revêtement par exemple, ou à des équipements complémentaires, tels que l'installation d'un système de chauffage, mais aussi de transformations beaucoup plus complexes avec des changements de forme ou d'aspect.

**L'entretien est aussi un point important...**

Bien sûr. Nous proposons des solutions de maintenance personnalisées : mise en route, hivernage,



entretien hebdomadaire, assistance ou encore contrats « tout compris » sur un an, saisonniers, ponctuels. Nous disposons déjà d'un logiciel de traçabilité applicable à chaque type de suivi et mettons en place un suivi interactif, avec la possibilité pour le client de contrôler via notre site le déroulement de l'installation de sa piscine.

**Y a-t-il une saison pour faire installer sa piscine ?**

Nous construisons des piscines toute l'année ! Mais bien souvent, les clients qui prennent leur décision au premier trimestre, souhaitent profiter de leur bassin dès l'été. Mais l'automne est aussi une période idéale pour éviter les contraintes liées à la haute saison ! Veillez donc à nous demander conseil afin de planifier au mieux la réalisation.



POITIERS SUD - 6 rue des Chaumes  
FONTAINE-LE-COMTE - Tél. 05 49 56 59 75  
www.carrebleu-poitiers.com



# dépollution Ci-gît le pyralène

**En référence à un arrêté de février 2003, les transformateurs électriques ne doivent plus contenir de pyralène -ou PCB- depuis le 1<sup>er</sup> janvier 2011. Après deux ans d'analyses et de dépollution, ERDF a fini d'éliminer les dernières traces à l'automne.**

■ Antoine Decourt  
adecourt@7apoitiers.fr

« Les transformateurs au pyralène, c'est fini ! » Guillaume Bray, de la direction locale d'ERDF, l'affirme : « Sur les 1250 transformateurs que nos techniciens ont eu à contrôler, soit 209 postes (8%), étaient contaminés. » L'obligation réglementaire a été strictement respectée. « Plus un transformateur en France ne contient de PCB,

conformément à l'arrêté de février 2003 interdisant son utilisation, argue Guillaume Bray. Au niveau local, l'élimination et la décontamination des appareils ont été bouclées en octobre dernier. » Soit trois mois avant la date butoir du 31 décembre 2010.

Un satisfecit au regard des sommes engagées par le distributeur d'électricité français. 400 000€ ont ainsi été injectés dans la dépollution des transformateurs de la Vienne, 500 M€ au total à l'échelle nationale.

La tâche n'a pas été mince. « Il a fallu veiller à un respect total de l'environnement, ajoute Guillaume Bray. Il s'agissait de manier une matière dangereuse aussi bien pour l'homme que pour la nature. Nos techniciens, ainsi que nos différents partenaires en charge du recyclage, ont pris les précautions qui s'imposaient. » La population leur en sera



Les techniciens ont dépollué 209 transformateurs dans la Vienne.

reconnaissante. Le PCB est en effet une molécule chimique hautement toxique, dont les effets sur la santé ont été

reconnus néfastes, car cancérigènes, perturbateurs pour le fonctionnement hormonal et la reproduction.

## vite dit

### AGRICULTURE

#### La biodiversité en milieu rural

« Comment les agriculteurs peuvent-ils améliorer la biodiversité sur leur exploitation ? » Telle est la question qui servit de support au projet mené par la LPO (Ligue de protection des oiseaux) entre 2005 et 2010. En collaboration avec trois réseaux d'agriculteurs (agriculture raisonnée, biologique et durable) et la Région Poitou-Charentes, l'antenne locale de l'association a réfléchi à plusieurs dispositifs permettant la reconquête de la biodiversité en milieu rural. « L'agro-foresterie » est l'un de ces exemples concrets. Cette technique consiste à planter des arbres sur des parcelles cultivées. A terme, les champs concernés peuvent ainsi accroître leur productivité de 5%, sans que l'environnement n'en soit altéré.

## LE RENDEZ-VOUS RETRAITE

LA RETRAITE, BEAUCOUP  
VOUS EN PARLENT...  
NOUS VOUS  
ACCOMPAGNONS.

NOS  
900  
CONSEILLERS  
à votre écoute



098 098 24 24\*  
www.ca-tourainepoitou.fr



\*Coût d'un appel local quel que soit l'opérateur. Caisse Régionale de Crédit Agricole Mutuel de la Touraine et du Poitou - Société coopérative à capital variable, agréée en tant qu'établissement de crédit, dont le siège social est 15, rue Salvador Allende BP 307 85008 POITIERS CEDEX - Siège administratif : boulevard Winston Churchill - 37041 TOURS CEDEX - 399 750 097 PCB POITIERS - Société de courtage d'assurance immatriculée au Registre des Intermédiaires en Assurance sous le n° 07 023 896 Service Communication : 02 47 39 81 00. Crédit photos : © Thestock - Création : agencecazax



## vite dit

## GRIPPE

## Vaccins pris en charge jusqu'au 15 février

Le bulletin hebdomadaire de surveillance de la grippe saisonnière, diffusé la semaine passée par l'Institut national de veille sanitaire (InVs), précise que l'épidémie a atteint un pic, « mais se poursuit ». « On observe, dit-elle, une augmentation des cas graves admis en réanimation. A ce jour, on compte 41 décès survenus, parmi ces cas graves, au niveau national. »

Compte tenu de l'évolution de l'épidémie, l'Assurance Maladie a décidé de prolonger la prise en charge à 100% du vaccin contre la grippe saisonnière jusqu'au 15 février, date qui marquera la fin de la campagne.

## CONFÉRENCE

## Tabac et cancer du poumon

Dans le cadre du Pôle Info Santé, le CHU de Poitiers et l'Espace Mendès-France organisent, le jeudi 10 février à 18h30, une conférence sur le tabac et le cancer du poumon. A ce rendez-vous participeront d'éminents spécialistes du Centre hospitalier universitaire, dont le D<sup>r</sup> Corinne Lamour, pneumologue et cancérologue, le P<sup>r</sup> Pierre Corbi, chirurgien cardiothoracique et le D<sup>r</sup> Michel Underner, pneumologue-tabacologue. A leurs côtés, sera également présent le D<sup>r</sup> Daniel Hofnung, médecin généraliste.

sclérose en plaques

## Nathalie, le combat d'une vie

**Depuis treize ans, Nathalie Mercier se sait atteinte d'une sclérose en plaques secondaire progressive, l'une des formes les plus sévères de la maladie. Les traitements ont échoué, mais son combat continue.**

■ Nicolas Boursier  
nboursier@7apoitiers.fr

Elle ne voulait pas fêter ses 30 ans. Comme un pressentiment. Comme l'annonce du malheur de sa vie.

Des jambes lourdes. Un malaise sur son lieu de travail. Des examens à n'en plus finir. Et le verdict qui tombe: sclérose en plaques. « La secondaire progressive, l'une des plus mauvaises. »

Nous sommes en 1997. Nathalie Mercier n'a pas encore 30 ans. Et une fille à élever. Seule. Le coup est terrible. Dans son petit appartement de la région parisienne, ses allers-retours en fauteuil deviennent rapidement un purgatoire. Les traitements s'enchaînent. Fatigue et handicap la rongent. Mais Nathalie continue de croire en l'avenir.

En 2006, c'est décidé. Il lui faut chercher de l'air. C'est dans la Vienne, à Vouneuil-sous-Biard, qu'elle le trouve. Dans une maison de plain-pied ouverte sur la nature et l'espace. Les douleurs physiques persistent, mais Nathalie se découvre



Nathalie a décidé de se battre contre la fatalité et d'échanger avec le plus grand nombre.

de nouveaux horizons. « Au moins, ici, je peux me déplacer avec ma canne, je revis. » Et pourtant ! Depuis quelques mois, cette femme autrefois « suractive » est sous chimiothérapie. Le traitement de l'extrême. « Le dernier, sans doute », concède-t-elle.

## ► DES SILENCES A BRISER

Le phrasé est rapide, l'apitoiement hors de propos. Bien au contraire. Ses souffrances invisibles donnent du peps à Nathalie. Du peps et de l'envie. D'aller à la rencontre des autres. De lutter contre l'immobilisme. « En juillet dernier, une amie a créé, à

Antony, dans les Hauts-de-Seine, l'association « Ensemble contre la Sclérose en Plaques ». Je n'ai pas hésité une seconde à me porter candidate à la présidence d'une délégation départementale dans la Vienne. »

L'entité, portée sur les fonts baptismaux au soir de l'été, n'a pas encore pignon sur rue. Mais elle fourmille d'idées. Son fil rouge ? La rencontre. « Je suis nouvelle ici, admet Nathalie. Et malgré le soutien de la municipalité, je n'ai pas encore pu me faire connaître. Via cette association, j'ai surtout pour ambition de briser les silences et de faire

se rencontrer toutes celles et ceux qui souffrent dans leur coin. » Parce que la parole est un moteur de libération, Nathalie insiste. « Il faut que les personnes intéressées me contactent. »

La machine doit être lancée. Elle promet des moments d'échanges, des soirées conviviales, des sorties, de l'information. Pour voir la maladie autrement. Et l'oublier un temps.

Contact : « Ensemble contre la Sclérose en Plaques. Nathalie Mercier. 7, allée des Sorbiers. Vouneuil-sous-Biard. Tél. : 06 81 59 22 29. Mail : missnatha@orange.fr.

**EKO VIDÉO**  
Centre national de formation vidéo

- NUMÉRISATION  
films et photos tous formats
- MONTAGE VIDÉO ET  
DIAPORAMA
- IMPRESSIONS  
PERSONNALISÉES
- LOCATION  
MATÉRIEL VIDÉO

8 Rte de Nieuil  
86800 St Julien l'Ars

Tél. : 09.53.24.94.56  
Fax : 09.58.24.94.56  
Mail : contact@ekovideo.fr

**WWW.EKOVIDEO.FR**

**7 à Poitiers**

l'info 7 jours sur 7  
sur **www.7apoitiers.fr**



salon de l'étudiant

# Une prépa d'avenir

**Le salon de l'Étudiant (4 et 5 février), ce sont plus de 150 établissements supérieurs, et des milliers de lycéens en quête d'avenir. Parmi eux, certains choisiront une «prépa» littéraire bien loin des idées reçues.**

■ Romain Mudrak  
rmudrak@np-i.fr

Que faire après un bac littéraire ? Ce thème sera abordé lors d'une conférence au salon de l'Étudiant, le samedi 5 février, à 14h30. A 17 ans, Marion ne se pose plus la question. En septembre, elle intègrera la « classe prépa » littéraire de Camille-Guérin : « Il faut viser haut. Si j'échoue, j'aurais au moins acquis de bonnes méthodes de travail et une culture générale. »

En khâgne, les cours sont intensifs. Le titre du blog créé par les élèves plante le

décor. Il s'intitule « J'ai pas le temps ! ». Si ce constat est exagéré, Jean-François Souchaud, professeur de philosophie, avoue qu'une « marche est clairement franchie après le lycée. Les candidats doivent avoir le goût d'apprendre ». Analyse littéraire, philo, histoire-géo, langues vivantes et anciennes (latin ou grec), les disciplines sont complémentaires. En deuxième année, le rythme s'accélère encore. Le concours arrive tôt, en avril. Brisons les idées reçues ! Non, il n'est pas grave de redoubler sa deuxième année. Non, on ne devient pas forcément enseignant. Sciences po, ainsi que des écoles de journalisme, de traduction et même de commerce réservent désormais des places aux khâgneux.

Sébastien, 20 ans, en dernière année de prépa, veut également casser le « mythe du chacun pour soi. Les débouchés sont très nombreux pour que les étudiants trouvent leur



En classe prépa, les places sont limitées. Mieux vaut la mettre en tête de ses vœux d'admission.

place. Notre envie de réussir provoque plutôt l'émulation. » En revanche, les colles et autres dissertations sont aussi nom-

breuses qu'on le dit !

Pratique : Salon de l'Étudiant, 4 et 5 février aux Arènes. Letudiant.fr (rubrique salons).

## vite dit

### IAE DE POITIERS

#### Trente-cinq étudiants bloqués en Egypte

L'arrivée à Poitiers de 35 étudiants égyptiens est reportée à une date ultérieure. En licence de Sciences de gestion à l'université d'Alexandrie, ces derniers devaient intégrer l'Institut d'administration des entreprises (IAE), entre le 31 janvier et le 16 février. Mais les mouvements sociaux qui touchent le pays ont engendré un couvre-feu rendant difficile leur accès à l'aéroport du Caire. « Sans compter que leurs parents ont peur de les laisser partir », confie Evelyne Lande, directrice de l'IAE. Surprise par l'accélération des événements, l'école avait invité la presse, vendredi, à rencontrer ces étudiants alexandrins. Avant de renoncer lundi matin. Aucun élève poitevin de l'IAE n'est actuellement sur place.



Institut  
d'Administration des Entreprises

## Ecole universitaire de Management

**S'OUVRIER AUX MONDES**

Choisissez une formation en adéquation avec votre métier

**Les Licences professionnelles** (dépôt des dossiers : jusqu'au 30 juin 2011)

- ▶ Commerce et distribution
- ▶ Manager d'Entreprise des Services à la Personne

**Les Masters 1** (dépôt des dossiers : du 15 février au 7 mai 2011)

- ▶ Finance-comptabilité/Marketing/Management

**Les Masters 2** (dépôt des dossiers : du 15 février au 7 mai 2011)

- ▶ Administration des Entreprises
- ▶ Management Plurimedia des Produits de l'Enfant
- ▶ Finance et Ingénierie Financière (en apprentissage)
- ▶ Management des Projets Marketing (en apprentissage)
- ▶ Système d'Information Contrôle (en apprentissage)
- ▶ Gestion des Ressources Humaines (en apprentissage)
- ▶ Gestion Fiscale (en apprentissage)
- ▶ Management International
- ▶ Commerce International
- ▶ Management du Développement Durable
- ▶ Marketing
- ▶ Management Immobilier
- ▶ Marketing - Design Packaging

Découvrez toutes nos formations et candidatez en ligne à partir du 10 février 2011 sur : <http://iae.univ-poitiers.fr>

**LANCEMENT COMMERCIAL**

Eligible loi Scellier \*



www.pierres-et-territoires-de-france.com

### Les Allées de la Boivre

Vouneuil sous Biard

Renseignements  
05 49 00 48 05 ou 06 30 51 07 07

17, rue Salvador Allende - 85200 Poitiers  
a.oullon@pe-tf.com

**MAISONS T3 ET T4 PRÊTES À VIVRE**

- Chauffage traditionnel gaz
- Parquets stratifiés dans les chambres
- Toutes finitions peintures (à choisir)
- Jardin privatif
- Pelouse et clôture
- BBC (Bâtiment Bas Consommation)



filière

# Sciences éco : un œil sur la planète

## EN CHIFFRES

La faculté de Sciences économiques compte 593 étudiants à la rentrée de janvier. Au sein de cet effectif, l'Institut de communication et des technologies numériques (Icomtec) enregistre 130 inscriptions environ sur la Technopole du Futuroscope. A noter que la fac s'ouvre à ce qu'on appelle la « responsabilité sociale des entreprises ». Le premier master du genre est né il y a deux ans.

### Icomtec, l'école de com' publique

Isolé sur la Technopole du Futuroscope (téléport 2), l'Icomtec est rattaché à la faculté de Sciences éco depuis 2007. Toutefois, Christian Marcon, son directeur, bénéficie d'une relative autonomie. Cet institut propose une troisième année dédiée à la « communication d'entreprise », ainsi que deux masters de « Stratégie et management de la com' » et d'« Intelligence économique ». En résumé, cette école de communication publique forme des cadres capables d'élaborer les campagnes de communication de collectivités et d'entreprises (lancement de nouveaux produits...). Tandis que d'autres étudiants privilégieront le recueil d'informations stratégiques. Plus d'infos : [icomtec.univ-poitiers.fr](http://icomtec.univ-poitiers.fr)

**La faculté de Sciences éco sensibilise les étudiants aux problématiques des dirigeants, managers, consommateurs... Son credo ? Appliquer les grandes théories au monde réel, en écartant les formules mathématiques qui effraient les bacheliers.**

■ Romain Mudrak  
[rmudrak@np-i.fr](mailto:rmudrak@np-i.fr)

« L'économie, c'est la science des choix, celle des décideurs. » Dans sa faculté, le doyen Aubin demande à ses étudiants de développer une « capacité d'abstraction » qui leur permettra d'appliquer

des principes d'analyse économique à des situations concrètes rencontrées par les entreprises. Dans le but de trancher. Le décor est planté. Et il est séduisant. Mais une idée persiste dans l'esprit des lycéens. Un préjugé amenant les bacheliers à se détourner de cette filière. La légende veut que, pour être bon en économie, il faut être incollable en mathématiques... Or, les enquêtes le prouvent : en termes de réussite, un équilibre s'établit entre les titulaires des Bac S et ES (largement majoritaires dans cette filière). Président de l'Asseco, l'association des étudiants de sciences économiques, Yann Lambert n'a jamais aimé les maths. Issu de la série « économique et sociale », il avoue avoir dû « s'accrocher les deux premières

années », mais son bagage lui a suffi. Il poursuit : « J'ai rapidement compris à quoi servaient ces formules dans l'analyse d'un marché. Désormais, je m'oriente vers l'aménagement du territoire ou l'aide à la création d'entreprise. » Bref, du concret. En master de « Développement économique local », Yann est bien parti. D'autres choisiront la finance avec le même succès.

### ► EN QUÊTE DE TERRAIN

Dans tous les cas, la stratégie de la faculté consiste à se rapprocher du terrain. « Dans les maquettes de formations applicables en 2012, nous voulons fusionner les modules de maths, statistiques et analyse économique dans un seul cours dédié à l'étude de cas », précise Christian Aubin.

Les interventions de professionnels vont se multiplier en « L3 », voire dès la deuxième année.

Il y a quelques semaines, un agent de la Banque de France est venu expliquer aux étudiants sur quels indicateurs de fiabilité étaient « notées » les entreprises locales. Ce principe de réalité se traduit également dans l'enquête menée chaque année par les troupes d'Olivier Bouba-Olga. On se souvient qu'en 2009, les étudiants de « L3 » avaient interrogé les Poitevins sur les raisons de leur présence dans la ville (le 7 n°3), avant de leur poser, quelques mois plus tard (le 7 n°28), une question aux implications économiques insoupçonnées : « Êtes-vous heureux ? ».

## Au cœur des réalités

Analyste économique, la classe! Jérémie Lemaire en rêvait. A 24 ans, il y est finalement parvenu. Titulaire du master de « Développement économique local », le jeune homme est passé par six mois de chômage avant de trouver un contrat à durée déterminée à la Chambre de commerce et d'industrie de Carcassonne (Aude). « Je prépare des publications de référence sur le tourisme. Je veille ainsi sur l'évolution du principal secteur économique du département », explique l'intéressé. Comme lui, Isabelle Poirier

souhaitait « se bouger » pour « développer son territoire ». A 23 ans, elle est entrée à la Mairie de Buxerolles, en tant que chargée de missions « Agenda 21 » : « Je contribue à faire de la commune un modèle en matière de développement durable. De plus, je suis le relais entre les conseils de quartier, autrement dit les habitants, et l'équipe municipale. » Bref, que du concret.

### ► TROP DE MATHS ?

Les maths ? Pour Isabelle, « il y en avait clairement trop en

licence ». Une question de point de vue !

Etienne Fouqueray souligne, de son côté, que les méthodes de calcul sont « toujours appliquées à l'économie. Il faut avant tout comprendre et analyser le résultat. » Facile à dire, il sortait d'un Bac S au moment d'intégrer la faculté ! Ingénieur d'étude au sein du laboratoire CRIEF de Sciences économiques, il était bien content de maîtriser les outils statistiques lorsqu'il a évalué le service public de formation professionnelle, à la demande

de la Région. Encore du concret. Mais s'il y en a bien un qui a apprécié les maths dans son cursus, c'est Alexandre Massé. A 24 ans, ce major de promotion a choisi de se spécialiser dans la gestion de patrimoine. A Auch, dans le gers, il veille sur les placements de clients disposant de 60 000 à un million d'euros. « En Sciences éco, on n'apprend pas à vendre. Mais la culture économique acquise m'apporte de la crédibilité face à des clients beaucoup plus âgés que moi », note l'expert.

Pas le temps de « buller », les étudiants de Sciences-éco préparent leurs examens dans l'« Aquarium » du campus.



# I ♥ POITIERS

le Mag<sup>d</sup> bien dans sa ville bien dans son basket

**En jeu**

*A la relance*

**Zoom**

*Cousin remet le couvert*

**Grand angle**

*L'entente cordiale*

**SAM 5 FÉV.  
POITIERS  
NANCY**

**20h à St-Éloi**

Match Espoirs à partir de 17h.

**Drop'N Shoot**  
Café

PARRAIN DU MATCH

Bernard  
de Poitiers

**Poitiers  
Basket  
86**

*former, jouer, gagner*

[www.pb86.fr](http://www.pb86.fr)

LNB





**Le buzz**

L'épisode de la saison 3 de *Vis mon match* consacré à Evan Fournier et Carl Ona Embo crée le buzz sur la toile. Plus de 6 000 internautes ont d'ores et déjà visionné ce documentaire de 26 minutes astucieusement intitulé « À la recherche du bonheur ».

**Frères d'armes**

Il y aura deux Badiane samedi soir sur le parquet de Saint-Eloi. Pape sera aux prises avec son « petit » frère (2,08m), Moussa. A l'aller, l'aîné avait eu le dessus (9pts, 7rbd) sur son cadet, mais les Couguars l'avaient finalement emporté de sept unités. Sur que Pape signerait des deux mains pour un scénario différent.

**Le virus de retour**

Quel accueil les supporters du PB vont-ils réserver à John Linehan samedi ? Le « virus » n'a pas franchement laissé un souvenir impérissable de son passage dans le Poitou. L'ex-meneur de Cholet avait été littéralement conspué lors du quart de finale retour après une anicroche avec Guillaume Costentin.

EN JEU

# A la relance

Revenu frustré de Paris, le PB 86 se doit de créer l'exploit à Saint-Eloi. Face au Sluc Nancy, 4<sup>e</sup> ex-aequo, aucun droit à l'erreur ne lui est autorisé. Comme d'habitude... ■ Arnault Varanne - avaranne@np-i.fr

A qui perd gagne. Depuis la mi-décembre, le PB enchaîne désillusions hors de ses bases et succès probants à la maison. Il va impérativement falloir que le scénario se répète, samedi à Saint-Eloi contre Nancy. Car, une nouvelle fois, Ruddy Nelhomme et ses hommes ont échoué à déflorer leur compteur à l'extérieur, la semaine passée à Levallois. Le coup est passé près, en témoigne ce léger avantage à la sortie du troisième quart (67-68). Hélas, l'histoire retiendra que Wright et consorts ont enchaîné un neuvième revers loin

du Poitou, devenant la seule de Pro A dans ce cas-là. Pendant ce temps-là, Nancy a maté Orléans (95-84) chez elle et va se présenter à Poitiers le cœur léger, soucieuse de préparer les « As » dans les meilleures conditions psychologiques. On aurait pu croire les Couguars fragilisés après la perte sur blessure de Ralph Mims contre... le PB (76-69) à l'aller. Au lieu de sombrer, les troupes de Christian Monschau ont fort bien géré ce contre-temps. Il faut dire que cette équipe s'appuie sur des joueurs d'expérience (Linehan, Brun,

Akingbala, Grant) et un leader offensif de classe européenne (Darden, 17,6pts/match). Trop permissif à Paris -85pts encaissés-, le PB va devoir resserrer les rangs en défense s'il veut lutter les yeux dans les yeux avec les Lorrains. Ça tombe bien, Guillaume Costentin est de retour après deux mois de blessure. Ruddy Nelhomme pourra aussi compter sur Antonio Grant -prolongé jusqu'à la fin de la saison- pour durcir le ton. Cette saison, le salut du PB passera par la défense. Comme contre Cholet par exemple...



Photo: Seb Jawo

Après deux mois d'absence et une fracture du majeur, le capitaine Guillaume Costentin est de retour.

ZOOM



Francis Cousin, un fidèle serviteur du basket à Poitiers.

## Cousin remet le couvert

L'entreprise Cousin Traiteur ayant fait du partenariat sportif un moteur d'existence, elle ne pouvait manquer d'accompagner les pas du PB 86.

■ Nicolas Boursier - nboursier@7apoitiers.fr

Dans le monde des affaires, la notoriété est un Olympe que seuls le temps et le talent permettent d'asservir. Après trente-cinq ans d'existence, la maison Cousin n'a plus à se soucier de cette reconnaissance populaire. Sur le marché de la restauration, son estampille et son savoir-faire ont depuis longtemps pignon sur rue. Charge à elle d'entretenir l'image d'excellence qui colle à ses principes. « Le sport permet cette mise en lumière. » Au côté de Francis Cousin depuis trois décennies, Jean-Marie Prévost, directeur-adjoint, sait plus que tout autre

ce que l'accompagnement des projets sportifs peut engendrer de bonheurs et d'échanges. « S'impliquer dans la vie de la cité, c'est soutenir ses acteurs, explique-t-il. Ceux des coulisses, comme les clubs de foot ruraux avec lesquels nous travaillons, via le District, et ceux médiatiquement plus exposés, comme le volley et le basket. Pour nous, l'aide aux uns ne va pas sans le soutien aux autres. » Dans le cadre de son partenariat, l'entreprise Cousin intervient notamment dans l'agencement de la soirée de début de saison, organisée en 2009 et 2010 au Normandoux, ainsi que dans la réalisation de deux

ou trois repas d'après-match avec les partenaires. Mais c'est aussi et surtout au bord du terrain qu'elle répond présent. Depuis cinq ans, en effet, aucun des exploits du PB n'a échappé à l'appétit de ses soixante-dix employés (en plus de la partie traiteur, elle englobe trois restaurants, L'Orée du Ciel, La Pépinière et L'Atelier). « Quand on voit le suspense de la rencontre face à Cholet, ce défi sur soi-même, cette volonté de décrocher l'impossible, on ne peut qu'être admiratifs », lâche simplement Jean-Marie Prévost. Admiratifs et optimistes ? « Ils vont se maintenir, j'en suis sûr. » Dont acte...



# Les Relais d'Alsace

Le rendez-vous d'après match à Chasseneuil-du-Poitou !

ménage gardiennage services  
BRICOLAGE JARDIN à DOMICILE

# axeo

SERVICES

L'engagement du service rendu

POITIERS @ AXEOSERVICES.FR

REPASSAGE MULTIMEDIA

N° Tél 05 49 49 47 39

RÉCEPTION nounou seniors



**Club citoyen**

Le 15 février prochain, des collégiens de plusieurs établissements s'affronteront au cours d'un challenge parrainé par le PB 86. Par équipe de trois, les élèves devront diriger leur propre société et prendre les bonnes décisions sur les plans de commercial, financier, managérial... Les lauréats dans la catégorie « challenge éthique » seront invités à assister au match contre Gravelines (26 février).

**A Limoges**

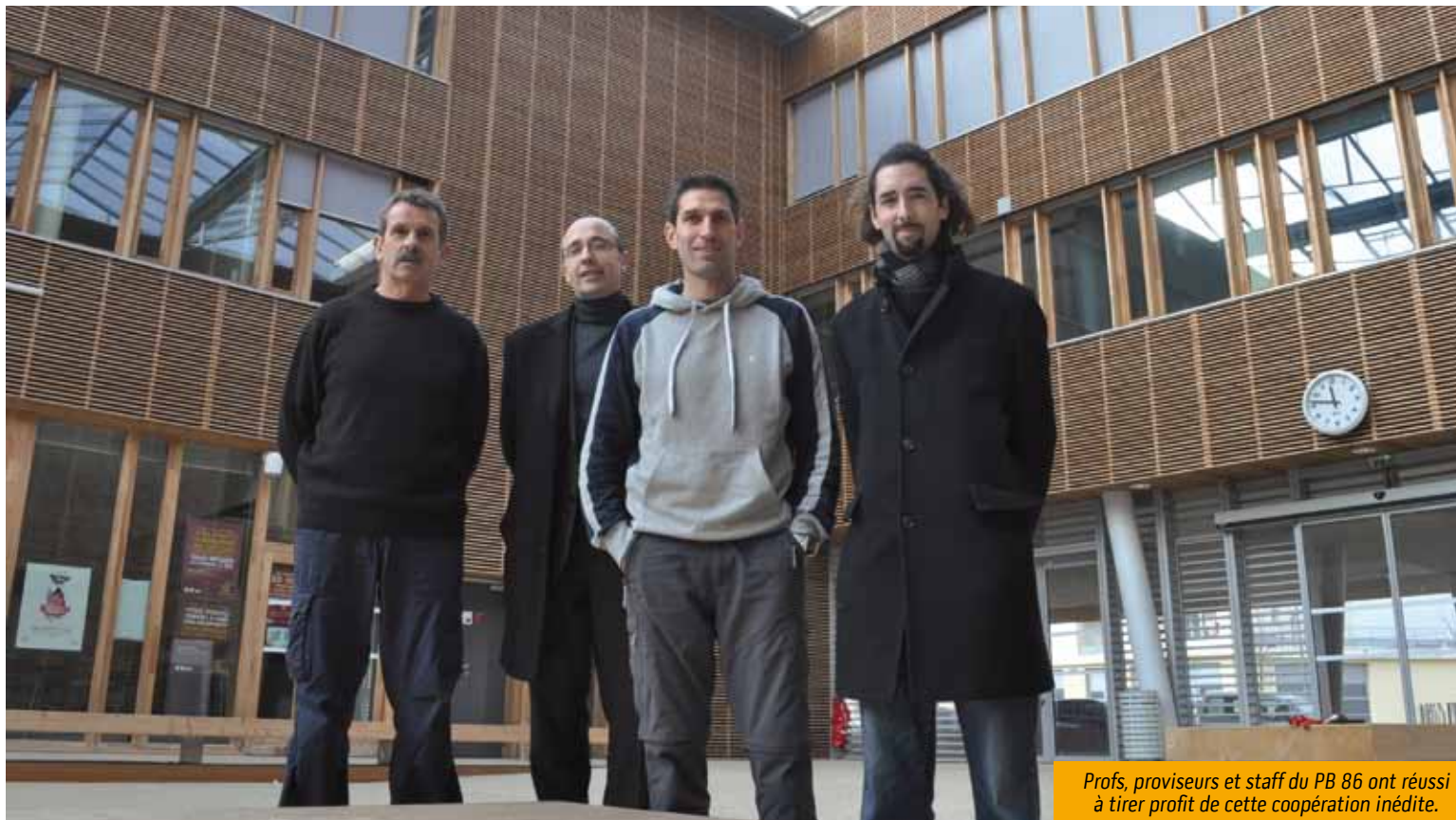
Le club de supporters du PB organise un déplacement à Limoges le vendredi 18 février. Le prix du package déplacement + entrée variera entre 19 et 25€ pour les adhérents Picta'Goules et entre 25 et 33€ pour les autres. Infos et réservations sur le site [www.pictagoules.fr](http://www.pictagoules.fr)



**GRAND ANGLE**

# L'entente cordiale

Depuis septembre 2009, le lycée Kyoto et le PB 86 partagent Saint-Eloi. Respect mutuel et projets communs sont nés de cette improbable cohabitation. ■ Antoine Decourt - [adecourt@7apoitiers.fr](mailto:adecourt@7apoitiers.fr)



Prof, proviseurs et staff du PB 86 ont réussi à tirer profit de cette coopération inédite.

Qui se rappelle ses cours de sport au lycée ne doit pas avoir le souvenir de basketteurs professionnels les observant des tribunes. Cette situation cocasse est pourtant le lot quotidien des apprentis du lycée Kyoto. Ils partagent Saint-Eloi avec les pros du PB 86 et ont appris à vivre à leur côté. « Cette posture est pour le moins exceptionnelle, déclare

Sylvain Maynier, responsable du pôle commercial du club poitevin. Le « PB » est le seul club de Pro A à devoir partager son antre avec un établissement scolaire. » Cette contrainte a toutefois été rapidement éludée par le staff sportif du club. « D'emblée, Ruddy (Nelhomme) a été compréhensif, explique Hugues Mit, professeur d'EPS. L'entraîneur et ses adjoints ont été

indulgents avec nos impératifs scolaires. » La tolérance est le maître-mot de cette coopération aussi fructueuse qu'inédite. « L'excellente tenue de ces relations est le fait d'hommes de bon sens, explique Alain Zenou, proviseur de l'établissement. Chacune des parties s'applique à être à l'écoute de l'autre. En faisant en sorte que cette entente soit sans anicroches,

nous participons peut-être aussi un peu à la réussite sportive du PB 86. »

**Multiplication des partenariats**

Cette cohabitation a en outre permis d'ouvrir des partenariats entre les classes hôtelières du lycée Kyoto et le club. La rencontre du 5 février entre Poitiers à Nancy sera ainsi suivie d'un repas au « Concerto»,

restaurant d'application des élèves. « Nous sommes actuellement en train de mener une réflexion pour développer ces échanges », ajoute Alain Zenou. La présence d'une diététicienne au sein du lycée pourrait notamment permettre d'initier un projet entre le BTS diététique et les basketteurs du « PB ». Décidément, les deux colocataires ne manquent pas d'idées...

## LES SALONS

Club dancing

- VENDREDI 4 FEVRIER
- SAMEDI 5 FEVRIER
- VENDREDI 11 FEVRIER
- DIMANCHE 13 FEVRIER

**MON INCROYABLE ANNIVERSAIRE**

**ENTREE GRATUITE SUR PRESENTATION DU BILLET "POITIERS/NANCY"**

**SOIREE DANCE HALL AVEC DAMANIAK ENTRE 10€**

**THE DANSANT AVEC L'ORCHESTRE COME-PRIMA (entée 12€ avec conso)**

Jeudi : 22h – 04h ambiance rétro à aujourd'hui - 8€

Vendredi : 23 h – 7h ambiance tropicale - 5€

Samedi : 23h – 7h ambiance généraliste - 5€

Dimanche : 16h – 22h thé dansant - 8€

Les Salons (club dancing) 18 Av. de la loge - 86440 MIGNE-AUXANCES  
tel. 05 49 51 65 55

[www.les-salons.fr](http://www.les-salons.fr)



## CLASSEMENT PRO.A

pos	équipe	pts	MJ	V	D
1	Roanne	28	16	12	4
2	Chalon	28	16	12	4
3	Cholet	28	16	12	4
4	Nancy	28	16	12	4
5	Gravelines	26	16	10	6
6	Hyères-T.	25	16	9	7
7	Villeurbanne	24	16	8	8
8	Le Mans	23	16	7	9
9	Pau-Orthez	23	16	7	9
10	Strasbourg	23	16	7	9
11	Le Havre	22	16	6	10
12	Paris-Lev.	22	16	6	10
13	Orléans	22	16	6	10
14	Poitiers	21	16	5	11
15	Limoges	21	16	5	11
16	Vichy	20	16	4	12

# POITIERS-NANCY

## Samedi 5 février 20h à Saint-Eloi



 #4 Tommy GUNN Arrière/29 ans 1,89m	 #5 Rasheed WRIGHT Ailier/29 ans 1,92m	 #7 Pape BADIANE Pivot/30 ans 2,08m	 #8 Carl ONA EMBO Meneur, arrière/21 ans 1,83m	 #10 Guillaume COSTENTIN Meneur, arrière/28 ans 1,95m	 #11 Pierre-Yves GUILLARD Intérieur/26 ans 2,01m
 #12 Cédric GOMEZ Meneur/27 ans 1,88m	 #13 Evan FOURNIER Ailier/18 ans 1,98m	 #14 Kenny YOUNGER Intérieur/33 ans 2,03m	 #15 Yann DEVEHAT Pivot/30 ans 2,05m	 #20 Antonio GRANT Ailier-intérieur 34 ans/1,98m	 Ruddy NELHOMME Entraîneur Antoine BRAULT Andy T.JONES Assistants

**les ESPOIRS du PB 86** #4. Trystan Girard (1,88m,1992, poste 1) #5. Maël Poiroux (1,82m,1991, poste 1) #6. Clément Castet (1,92m, 1992, postes 3-4) #7. Ken Bongo N'Soli (2,04m,1991, poste 5) #9. Ribar Baïkoua (1,96m, 1991, postes 2-3) #10. Jeffrey Dalmat (1,92m,1991, poste 2) #11. Julien Cambrone 1,88m,1992, postes 1-2) #12. Moustapha Fall (2,09m, 1992, poste 5) #13. Yohann Smaïl (1,98m, 1990, postes 3-4) #14. Julien Santallo (1,97m, 1990, poste 4).

## CALENDRIER

**16<sup>e</sup> journée (29/01/11)**  
Paris-Levallois - Poitiers: 85-79

**17<sup>e</sup> journée (05/02/11)**  
Poitiers-Nancy

**18<sup>e</sup> journée (19/02/11)**  
Limoges-Poitiers

**19<sup>e</sup> journée (26/02/11)**  
Poitiers-Gravelines-Dunkerque

**20<sup>e</sup> journée (05/03/11)**  
Vichy-Poitiers

**21<sup>e</sup> journée (12/03/11)**  
Poitiers-Orléans

**22<sup>e</sup> journée (19/03/11)**  
Poitiers-Lyon-Villeurbanne

**23<sup>e</sup> journée (26/03/11)**  
Pau-Lacq-Orthez - Poitiers

**24<sup>e</sup> journée (02/04/11)**  
Poitiers-Roanne

**25<sup>e</sup> journée (10/04/11)**  
Le Havre - Poitiers

**26<sup>e</sup> journée (16/04/11)**  
Poitiers - Strasbourg

**27<sup>e</sup> journée (23/04/11)**  
Chalon - Poitiers

**28<sup>e</sup> journée (30/04/11)**  
Poitiers - Le Mans

**29<sup>e</sup> journée (03/05/11)**  
Cholet - Poitiers

**30<sup>e</sup> journée (10/05/11)**  
Poitiers - Hyères-Toulon

 #4 Nicolas WACHOWIAK 20 ans/Arrière-ailier 1,98m	 #5 Akin AKINGBALA 28 ans/Pivot 2,08m	 #6 Kenny GRANT 29 ans/meneur-arrière 1,88m	 #7 Moussa BADIANE 29 ans/Pivot 2,08m	 #9 Abdel KADER SYLLA 20 ans/Pivot 2,05m	 #10 Saidou NJOYA 21 ans/meneur 1,88m
 #11 John LINEHAN 32 ans/meneur 1,78m	 #12 Tremmel DARDEN 29 ans/ailier 1,94m	 #13 Victor SAMNICK 31 ans/ailier-intérieur 2,03m	 #14 Kingsley PINDA 19 ans/arrière 1,95m	 #15 Stephen BRUN 31 ans/intérieur 2,02m	 Jean-Luc Monschau Entraîneur OXOXOX Assistant

**les ESPOIRS de NANCY** #4. Alexandre Karolak (postes 1-2, 1,95m) #5. Brice Tejedor (poste 5, 2,03m) #6. Benjamin Sene (poste 1, 1,84m) #7. Dzenan Kurtic (poste 4, 2,06m) #8. Nicolas Wachowiak (poste 4, 1,98m) #9. Livingston Pinda (postes 2-3, 1,89m) #10. Kevin Thalien (poste 1, 1,90m) #11 Franck Garros (poste 2, 1,89) #12. Ivan Emanuel (postes 1-2, 1,98m) #13. Abdel Kader Sylla (poste 5, 2,05m) #14. Kingsley Pinda (poste 2, 1,95m) #15. Romain Pintiaux (poste 4, 1,98m).

Le partenaire du PB 86  
vous présente sa sélection !



www.square habitat.fr  
05 49 50 02 60



Réf: 13242 - **VOUVEUIL/BIARD** - Plain pied récent de 190 m<sup>2</sup>  
4 chambres - Belles prestations - Terrain clos de 1330 m<sup>2</sup>  
Classe Energie : E - Prix : **359 600 €** HAI TTC

Réf: 12119 - **POITIERS Centre** - Duplex de 80 m<sup>2</sup>  
3 chambres - Balcons - Vue sur la vallée - Parking  
Classe Energie : D - Prix : **149 900 €** HAI TTC

Réf: 13269 - **ST-BENOIT** - Maison de 115 m<sup>2</sup> - 4 chambres  
Garage, atelier, cave - Terrain de 775 m<sup>2</sup> - Classe Energie : D  
Prix : **119 800 €** HAI TTC



football

# La femme est l'avenir du foot

**Il y a quarante ans, l'ES Trois-Cités n'a pas hésité à bousculer les idées reçues. En participant à l'essor de la pratique féminine, le club bénéficie, aujourd'hui, d'une reconnaissance unique.**

■ Antoine Decourt  
adecourt@7apoitiers.fr



A l'image de Noémie, les filles de Trois Cités sont bien décidées à rejoindre la Nationale 2.

Elles s'ennuyaient au bord du terrain. Cela ne pouvait plus durer. Copines, sœurs ou femmes de footballeurs de l'ES Trois-Cités, elles ont décidé de rompre les préjugés machistes. Au milieu des années 70, alors que la société révolutionnait ses normes et ses mœurs, ces Poitevines ont apporté leur pierre à l'édifice de l'innovation.

Faire accepter que les filles s'adonnent aux plaisirs du ballon rond. Un euphémisme pour l'époque ! Mais quarante ans plus tard, ces pion-

nières peuvent légitimement être fières de leur initiative. Soixante-deux dames et demoiselles possèdent une licence dans le club de quartier poitevin. De quoi flatter l'orgueil des dirigeants... masculins.

## ► OBJECTIF N2

« Les réticences de certains garçons nous ont parfois conduits à gérer des situations aussi critiques que cocasses, explique Gérard Raboisson, l'un des vice-présidents. La réussite sportive de nos équipes, au fil des années, a néanmoins permis de faire reconnaître, aux yeux de tous, la qualité du foot féminin. »

Redescendu en Division d'Honneur, après la suppression du championnat national de D3 l'année passée, l'équipe fanion survole actuellement sa poule régionale. « Chaque match et chaque entraînement sont menés dans l'optique d'un seul et unique objectif: la montée en N2 dès la fin de la saison,

avance Jean-Marie Villeminé, l'entraîneur de ces dames. Les filles sont sur la même longueur d'onde. Leur sérieux paiera... Et rien que pour Mustapha (Dafrouallah, leur ancien coach décédé en 2010), je les sais capables d'aller au bout d'elles-mêmes. »

Toutes s'avouent redevables à «Mus». Un entraîneur qui a toujours soutenu l'idée du ballon rond au féminin. Le plus bel hommage qu'elles puissent lui rendre serait d'aller au bout de leurs rêves d'accession.

## Un tour de passe-passe

Ce 32<sup>e</sup> de finale du Challenge de France devait servir de révélateur. Opposées à une équipe de N2 (Aulnat), les filles des Trois-Cités espéraient surtout jauger leur niveau. En battant les Auvergnates sur un but de Faure, dans les dernières minutes de jeu, elles passent un nouveau tour.

## fil infos fil infos fil infos fil infos

### PATINAGE

#### Brian Joubert s'offre l'argent européen

7<sup>e</sup> après le programme court, Brian Joubert a rendu une très belle copie, samedi, à Berne, lors du programme libre des championnats d'Europe. Le Poitevin est remonté à la deuxième place, s'inclinant au final de trois points devant son compatriote et porte-flambeau de la relève tricolore, Florent Amodio. Lequel décroche l'or pour sa première participation à ce niveau. Le Tchèque Tomas Verner complète le podium. Joubert, champion du monde 2007, ajoute ainsi une troisième médaille d'argent européenne à une collection qui en comptait déjà deux, plus trois d'or et trois de bronze.

### VOLLEY-BALL

#### Poitiers Volley impérial face à Tours

Les volleyeurs poitevins ont réalisé, samedi, une superbe opération, en triomphant (3-1) du leader tourangeau, à Lawson-Body. Avec ce succès assorti du bonus, les coéquipiers d'Oliver Kieffer



reviennent à hauteur de Tours en tête du classement.

**Poitiers bat Tours: 3-1** (25-18, 19-25, 25-16, 25-23).

**La marque:** Pinheiro (6), Sol (8), Kieffer (10), Lopes (12), Rivera (13), Rouzier (21). Libero: Teixeira.

#### N1F : une défaite au goût amer

Pointant à la 6<sup>e</sup> place de leur poule de N1, les filles du CEP-Saint-Benoît

ont été défaits, ce week-end, sur le terrain de Vannes (3-1 / 25-19, 26-24, 17-25, 25-20).

### FOOTBALL

#### Poitiers et Bourges se neutralisent

Poitiers (5<sup>e</sup>) a obtenu un bon match nul (2-2), samedi, au stade de la Pépinière, face à Bourges, troisième du championnat de CFA2. Dans cette même poule G, Châtellerault (8<sup>e</sup>) s'est incliné sur la pelouse du neuvième, Vierzon (0-2).

### RUGBY

#### Comme d'habitude

Avec un match de retard et 15 points d'avance sur son second de Fédérale 3, le Stade Poitevin a conforté son statut de leader, dimanche, en battant aisément Le Havre (47-10). En championnat régional, l'ARC Valvert a été aussi alerte en dérouillant Jonzac (37-7).

### TRAIL

#### Pillac, Thevenet et Bluteau, trio gagnant

Le Trail du Miosson a connu, dimanche matin, un nouveau

succès populaire avec 716 concurrents au départ à Flée (Saint-Benoît). Cyril Pillac, Armand Thévenet et Guillaume Bluteau s'imposent respectivement sur les épreuves de 8km, 16km et 24km.

### BASKET-BALL

#### Le PB chute à Paris-Levallois

Le PB 86 a manqué une belle occasion de distancer un adversaire direct pour le maintien, en s'inclinant de justesse à Paris-Levallois (79-85). Rasheed Wright (15pts) et les siens étaient pourtant encore en tête à la fin du troisième quart (68-67) avant de subir les assauts conjugués d'Andrew Albicy (17 pts, 7 pd), Lamont Hamilton (18 pts, 5 rbd) et Marcellus Sommerville (17 pts, 5 int). Dans l'autre match des mal-classés de la Pro A, Limoges s'est fait surprendre à Beaublanc par Vichy (74-76).

#### PB86 battu par Paris-Levallois: 79-85 (20-21, 22-22, 26-24, 11-18).

**La marque:** Grant (6), Wright (15), Badiane (7), Ona Embo (12), Guillard (12), puis Gomez (3), Fournier (4), Younger (9), Devéhat (5), Gunn (6).



## bloc-notes

**MUSIQUE**

**Buxerolles**  
• Merzhin (rock), samedi 12 février, La Rotative (maison des projets), à 20h30.

**Vouneuil-sous-Biard**

• Jomipolos (Jazz New Orleans) / Symphonie (école de musique), Maison du Temps Libre, dimanche 6 février à 14h30.

**Le Confort Moderne**

• Oh No Oh My (pop rock) / Laetitia Shériff (folk rock) / We only said (post rock), samedi 5 février à 21h.  
• Thieves Like Us (New Wave) / Tristesse Contemporaine (Pop hypnotique), jeudi 10 février à 21h.

**Carré bleu**

• Akchote - Foussat - Turner (en partenariat avec Jazz à Poitiers), vendredi 4 février à 20h30.

**La Blaiserie**

• Têtes Raides (rock français), jeudi 10 février à 20h30.

**TAP**

• Gypsy Queens & Kings (musique du monde), dimanche 6 février à 17h.

**THEÂTRE/CONTES/FESTIVAL/CINEMA**

• « Tout est normal, mon cœur scintille » de et avec Jacques Gamblin, théâtre, TAP (Poitiers), mardi 8 février à 20h30.  
• Steven Cohen / Golgotha (danse), TAP, jeudi 3 février à 20h30.  
• « La Belle et la Bête » (en partenariat avec Les petits devant, les grands derrière), TAP cinéma, mercredi 9 et dimanche 13 février à 16h30.

**EXPOSITIONS ET CONFERENCES****Saint-Benoît**

• « Bizarre... Vous avez dit bizarre ? », Dortoir des Moines, du mardi 1<sup>er</sup> au dimanche 13 février.

**Poitiers**

• Cédric Lenash, de la pureté dans les lignes froides, Maison des Trois Quartiers (Poitiers), du 7 janvier au 18 février.  
• « Les aventures illustrées de Laurent Audoin », du 11 janvier au 26 février, Médiathèque F.-Mitterrand (Poitiers).  
• « La Grande évasion », Confort Moderne, du 4 au 26 février.

## théâtre

# Gamblin scintille sur les planches

**Jacques Gamblin présentera, mardi prochain, sa pièce « Tout est normal, mon cœur scintille » au Théâtre & Auditorium de Poitiers. Rencontre avec l'acteur-auteur de cette œuvre « fantaisiste et surréaliste ».**

■ Antoine Decourt  
adecourt@7apoitiers.fr

**Pouvez-vous nous présenter ce spectacle ?**

« C'est un spectacle cardiaque. Pour faire court, j'évoque l'amour, entre drôlerie et sensibilité. Si la pièce est un monologue d'une heure et demie, je ne suis toutefois pas seul sur les planches. Deux danseurs m'accompagnent dans l'exercice. Cette association vient de l'idée de juxtaposer mon jeu d'acteur avec des corps en mouvement. »

**Comment arrive-t-on à écrire une telle pièce ?**

« J'avais quelques doutes sur mon activité cardiaque. Je pensais que mon palpitant se fatiguait. J'ai donc fait faire une scintigraphie. Une fois à l'hôpital, sur l'écran de contrôle, j'ai vu mon cœur entouré d'étoiles. Au regard de mon air soucieux, le médecin m'a tout de suite rassuré : « Tout est normal ».



Jacques Gamblin boira à votre santé le 8 février.

Puis il a ajouté : « Votre cœur scintille ». Quand je suis sorti de cet examen, l'idée de la pièce s'est imposée d'elle-même. »

**Le surréalisme et la fantaisie sont a priori très présents**

**dans votre œuvre. Cette dernière est-elle accessible au grand public ?**

« Je n'écris pas des spectacles « perchés ». Il faut arriver à trouver un juste équilibre dans l'écriture. Ma volonté a toujours été d'être compré-

hensible par le plus grand nombre. Je n'ai jamais voulu m'enfermer dans une bulle. »

**Votre parcours a toujours oscillé entre théâtre et cinéma. Quelle différence arrivez-vous à faire entre les deux, si tant est que cela soit possible ?**

« Mon parcours est atypique. Et je ne fais, aujourd'hui, plus aucune différence entre les deux. Si le théâtre m'a appris mon métier, le cinéma m'a permis de perfectionner mon jeu. (...) Qu'on soit acteur pour le cinéma ou pour le théâtre, les fins sont identiques : offrir des images, de la compréhension, des sensations au public. »

« Tout est normal, mon cœur scintille » de et avec Jacques Gamblin, TAP (Poitiers), mardi 8 février à 20h30.

**L'éternelle jeunesse des ATP**

Les Amis du Théâtre Populaire accueillent Jacques Gamblin pour la quatrième fois. « C'est un acteur formidable qui partage les valeurs de notre association, en rendant le théâtre populaire, éclaire Josette Marteau-Château, présidente de l'association. Nous l'avons toujours soutenu et suivi fidèlement. »

**Musique**

## Du jazz à Vouneuil

Une après-midi tout en musique sera organisée, dimanche, à la Maison du Temps Libre de Vouneuil-sous-Biard. « On invite un maximum de personnes à venir partager un moment de musique et de détente, avance Véronique Papais-Borthomieu, adjointe à la Culture de la commune. Les bénéfices de l'événement seront, en plus, redistribués à la lutte contre la mucoviscidose. »

La première partie sera animée par l'école de musique intercommunale. Suivra un concert du groupe de jazz local les « Jomipilos ». « Cet instant musical se conclura par une scène ouverte », poursuit Véronique Papais-Borthomieu.

Dimanche 6 février, Jomipilos (Jazz New Orleans) / Symphonie (école de musique), Maison du Temps Libre - Vouneuil sous Biard, à partir de 14h30.

**Exposition**

## « La Grande Evasion »

L'artiste colombien Ivan Argote, établi en France, présente, durant un mois, au Confort Moderne, une exposition pour le moins originale. Fruit d'une collaboration avec sept établissements scolaires, ce projet a consisté à initier la jeunesse locale aux principes du stop motion. Cette technique d'animation « image par image » permet de créer un mouvement à partir d'objets immobiles.

Un exercice artistique auquel les enfants ont pris goût. Ils ont ainsi pu développer leur esprit créatif en partenariat avec un plasticien émérite. Le résultat est à découvrir à partir de vendredi.

Du 4 au 26 février, « La Grande Evasion » Ivan Argote, Entrepôt-Vitrine du Confort Moderne. Vernissage vendredi 4 février à partir de 18h30.



télécommunications

# ZTE vise le très haut débit mobile

**L'Arcep (\*) vient de délivrer à ZTE Corporation une licence temporaire d'exploitation de la fréquence 800Mhz, sur la Technopole du Futuroscope. Objectif : expérimenter le futur réseau LTE à très haut débit.**

■ Arnault Varanne  
avaranne@np-i.fr



Le centre ZTE du Futuroscope compte pour le moment une cinquantaine de salariés.

La quatrième génération de réseau mobile est dans les tuyaux. Comme d'autres opérateurs de télécommunications, le géant chinois ZTE s'y prépare activement. De sa base avancée de la Technopole du Futuroscope, l'opérateur a déployé un réseau expérimental complet dit « LTE ». Une antenne imposante a vu le jour sur le bâtiment commun de l'Institut de formation aux métiers de l'informatique (Ifmi) et du Conservatoire national des

arts et métiers (Cnam), où sont implantées les équipes de ZTE. Cet équipement va permettre aux ingénieurs de la multinationale d'expérimenter, jusqu'au 15 septembre prochain, cette technologie

émergente dans un rayon d'un kilomètre environ. « La norme LTE permet de bénéficier de débits beaucoup plus élevés », indique Dominique Bascop, directeur du service après-vente de l'antenne poitevine. Cette

expérimentation, qui constitue une première nationale à ciel ouvert, conforte le centre ZTE du Futuroscope comme un maillon essentiel en termes d'activités télécoms. De nombreux clients, prospects

et partenaires devraient d'ailleurs faire le déplacement jusque dans la Vienne pour s'immerger dans le monde de demain.

À commencer par Bouygues Télécom. « Nous démarrons en effet une phase de tests d'un mois avec cet opérateur, de manière à étudier les éventuels impacts du LTE sur la réception de la TNT. Les deux fréquences sont assez proches », ajoute Dominique Bascop. Outre l'optimisation de sa technologie, ZTE entend faire profiter de ses travaux les « étudiants ou chercheurs de l'université de Poitiers ».

Pour mémoire, ZTE Corporation avait déjà obtenu, en octobre dernier, une autorisation pour exploiter la fréquence 2 600Mhz, également sur la Technopole.

(\*) Autorité de régulation des communications électroniques et des postes.

internet

## Jouez les apprentis Madoff



**Le Poitevin Guillaume Brossard, du site hoaxbuster.com, démonte pour vous les canulars du web.**

Par courriel ou sur des sites dédiés, on vous a déjà sûrement proposé de gagner, via Paypal, un maximum d'argent en investissant un minimum.

La version française de Make-MoneyFast propose d'envoyer 5€ à la première personne en tête d'une liste de cinq (ou 1€ à chacune des personnes d'une liste de 6), puis d'enlever le nom de la personne en tête de liste et de rajouter le vôtre à la fin, avant de diffuser le résultat à très large échelle. Dès lors, la progression géométrique garantirait un gain de 5 000 à 50 000€ à brève échéance. Simple comme bonjour et imparable. En apparence.

Dans les faits, cela ne marche pas et, pour comprendre pourquoi, il suffit de considérer le système dans son ensemble. La donne est simple : on ne peut

récolter que ce qui est injecté. Imaginons un système impliquant un million de personnes ayant payé un droit d'entrée de 5€. La somme injectée s'élèverait alors à 5M€. En moyenne, c'est mathématique, chacun a donc la possibilité de recevoir 5€ et pas un centime de plus.

En pratique, il y aura toujours des gens qui gagneront beaucoup (les premiers entrés dans le système) et d'autres (les derniers entrants) qui perdront leur mise.

En clair, l'immense majorité des membres du système est désavantagée au profit de quelques-uns.

Voilà pourquoi l'article L122-6 du Code de la Consommation interdit « le fait de proposer à une personne de collecter des adhésions ou de s'inscrire sur une liste en exigeant d'elle le versement d'une contrepartie quelconque et en lui faisant espérer des gains financiers résultant d'une progression du nombre de personnes recrutées ou inscrites (...) ».



- Internet ■
- Hébergement ■
- Publicité ■
- Formation ■

### URGENT !

dans le cadre de  
notre développement

## nous recherchons :

# 3 TÉLÉOPÉRATEURS H/F

Envoyez  
CV & lettre de motivation à :

[recrutement@actisens.com](mailto:recrutement@actisens.com)



[www.actisens.com](http://www.actisens.com)



# HOROSCOPE

**BELIER** (21 mars/20 avril)  
 • Harmonie dans les couples. Ne prenez pas encore de décisions trop hâtives concernant vos finances. Attention aux allergies pour les plus fragiles. Prenez appui sur vos collègues pour développer vos projets professionnels.

**TAUREAU** (21 avril/20 mai)  
 • Joie et bonheur de la vie à deux. Ne signez rien qui engagerait vos finances. Une bonne alimentation et de l'exercice régulier vous maintiendront en forme. Faites jouer votre réseau professionnel pour atteindre vos buts.

**GÉMEAUX** (21 mai/20 juin)  
 • Accords et désaccords, c'est ce qui vous attend côté cœur. Stop aux dépenses futiles, sachez attendre patiemment. Calme et sommeil sont nécessaires pour atteindre la sérénité. Période propice à la signature de contrats intéressants dans le travail.

**CANCER** (21 juin/22 juillet)  
 • Votre moitié vous aime et vous lui rendez bien. Prudence est mère de sûreté dans les placements cette semaine. Très bonne résistance physique et mentale. Echangez avec vos collègues pour évoluer de façon positive.

**LION** (23 juillet/22 août)  
 • La jalousie guette votre partenaire. Suivez bien votre budget pour éviter les mauvaises surprises. Vous avez de l'énergie à revendre, mais sachez l'utiliser à bon escient. Certaines initiatives ne sont pas toujours les bienvenues.

**VIERGE** (23 août/21 septembre)  
 • La passion est au rendez-vous. Vous arrivez à équilibrer votre budget sans problème. Bon tonus et santé à toute épreuve. Dans le travail, tout va bien.

**BALANCE** (22 septembre/22 octobre)  
 • Les petits tracas amoureux sont oubliés. Attention à vos finances, limitez les risques. La santé est bonne, mais pour vous détendre, pensez aux techniques de relaxation. Les initiatives professionnelles vous permettent de tisser des liens intéressants.

**SCORPION** (23 octobre/21 novembre)  
 • N'en demandez pas trop à votre partenaire, sachez rester réaliste. Attention à ne pas prendre de gros risques financiers en ce moment. Vous êtes bourré d'énergie qu'il faut canaliser. Nouvelles perspectives professionnelles en vue. A vous de les saisir.

**SAGITTAIRE** (22 novembre/20 décembre)  
 • Vous essayez de stabiliser votre vie de couple. Réfléchissez bien à la gestion de votre budget. Restez optimiste et tout ira pour le mieux. Sachez vous organiser dans le travail pour gagner en efficacité et en perspectives.

**CAPRICORNE** (21 décembre/19 janvier)  
 • Les couples se rapprochent dans la sensualité. Une rentrée d'argent inattendue pourrait vous arriver cette semaine. Surveillez votre alimentation et arrêtez les grignotages, lourds de conséquence pour la silhouette. Beaucoup d'initiatives remarquables dans le travail.

**VERSEAU** (20 janvier/18 février)  
 • Il y a de l'ambiance au sein des couples cette semaine. Réglez vos dettes et organisez vos finances. Sachez utiliser votre énergie et votre enthousiasme de façon positive. Dans le travail, la réussite est au bout du chemin.

**POISSON** (19 février/20 mars)  
 • L'amour, toujours l'amour, vous ne vous lassez pas. Une bonne gestion peut vous faire faire de réelles économies. Vous avez de l'énergie à revendre, alors attention aux mouvements brusques et aux petites blessures.

côté passion

# Des blasons de fanfreluches

**Sylvie Dissa est plasticienne textile. Féru de récup', elle crée, de bric et de broc, des blasons flambant neufs.**

■ Florie Doublet  
 redaction@7apoitiers.fr



La jeune plasticienne a créé soixante-dix blasons en deux ans.

Des pièces de tissu multicolores jonchent le sol, deux belles machines à coudre trônent sur une petite table, une vieille radio diffuse une douce musique et un poêle à bois réchauffe l'atmosphère. L'atelier de Sylvie Dissa, situé rue des Quatre-Roues à Poitiers, est très chaleureux. A son image.

Cette pétillante jeune femme de 26 ans est plasticienne textile. Elle récupère, transforme et remet à neuf de vieux bouts de tissu. Sylvie fourmille d'idées pour métamorphoser ces morceaux de cravates, de rideaux et de vêtements en tout genre. Costumes de scène brillant de mille feux, longues écharpes de toutes les couleurs... Et plus étonnant, des blasons. Mais pour l'artiste, pas question de recopier les modèles poussiéreux du Moyen-Âge. Selon Sylvie, ces derniers manquent cruellement de fantaisie : « Les règles de composition sont multiples et rigides. Je

n'en suis aucune, parce que je m'amuse ».

► **HÉRALDIQUE IMAGINAIRE**

En effet, on ne verra jamais, dans les créations de la plasticienne, de lions se dressant fièrement sur leurs royales pattes, de dragons crachant le feu ou encore d'aigles majestueux. Non. Les blasons de Sylvie sont décorés de petits nœuds, de charmants papillons et de jolies cocinelles. « J'y mets un peu de poésie », illustre-elle. Sylvie fait de l'« héral-

dique (science des blasons, ndr) imaginaire ». « Je dilate mon monde intérieur avec toutes ces armoiries. » Chaque blason est unique. Sylvie crée à l'instinct. Elle assemble, sans véritablement avoir d'idée du résultat. Ses compositions sont « parfois hasardeuses », mais toutes réussies.

En deux ans, la spécialiste des arts plastiques a créé soixante-dix pièces. Et elle ne compte pas s'arrêter en si bon chemin : « En tout, je veux en fabriquer

cent-vingt. Ce serait bien si je pouvais les finir avant l'été, car je veux les exposer. » Mais pas n'importe comment. « Ils seront alignés sur un mur, décrit l'artiste. De loin, ils auront un aspect noble. Mais de près, on verra qu'ils ne sont faits que de fanfreluches. » Des fanfreluches qu'elle affectionne, collectionne et choie. Même si elles ne lui rapportent pas des mille et des cents. « Je fais le métier qui me passionne, ça me suffit. »

Contacts : Sylvie Dissa, 06 82 40 51 87, sylviedissa@yahoo.fr

## MOTS CROISÉS

1													
2		■			■						■		
3													
4				■							■		
5					■			■					
6						■							
7												■	
8		■									■		
9						■							
10			■								■		
11		■						■					
12				■									

## SUDOKU

1		5			8	2		
	8	2						1
9		6		2		8	7	
		3				6	8	7
				5	3			
2	6	9				1		
		2	4		3		7	8
7							9	3
			8	4			5	2

Moyen

**HORIZONTAL** • 1. Pour un homme qui quitte ses terres ou un arbre qui quitte la sienne. 2. Bataille du blé. Redoublé pour une passe. Démonstratif. 3. Percussions andalouses. 4. Fédération internationale de tir à ski. Agrémentera. 5. Petits océans. D'un bout à l'autre de l'arbre. Se répond à soi-même. 6. Crottes alors ! Gros gilets. 7. Auras du mal à acquiescer. Vieille vache. 8. Colle au bâtiment. La première d'une longue liste. 9. Entérinai. Porter sur le système. 10. Pas ailleurs. Mecque de la samba. Nectar pour un Cognacais. 11. Léve l'ancre. En Rhénanie-Wetsphalie. 12. Fin chevalier. Génée aux entournares.

**VERTICAL** • 1. Filme la réalité. 2. Peut être abruti. Centimètre cube. 3. Retour de la flamme. 4. Tout le charme du Lubéron. Ville-province de Castille-et-Leon. 5. Adios à l'italienne. Entre Afrique du Sud et Angola. 6. Ne crient pas famine. A fait son nid dans le nom. 7. Bonne sœur. 8. Comme Zénon? Sent mauvais. 9. Un gars qui a de la mesure. Congé d'Auguste. 10. Sévèrement prises par derrière. Un redoublement qui ajoute aux «rondeurs» linguistiques du terroir. 11. Fin de romance. Ça fait petit pour cent litres. Touchée au moral. 12. Il paraît que c'est à elle que l'on mesure la virilité.



Conso



Comme on ne peut contraindre les médecins généralistes à lire la revue « Prescrire » de préférence au « Quotidien du Médecin », largement sponsorisé par les laboratoires pharmaceutiques, il arrive trop souvent qu'une pilule indigente, voire néfaste, s'égaré au hasard d'une prescription. Le patient, légitimement confiant, est persuadé qu'en haut lieu, on veille de manière efficace sur sa santé, à tel point que, parfois, on exagère jusqu'au ridicule le principe de précaution (voir la gestion du syndrome de la vache folle ou de la grippe A).

Et voilà que le commun des mortels – pour ceux qui ont approché de trop près le Médiateur, ce n'est pas une figure de style – découvre des tas de « détails » et autres relations incestueuses entre les pouvoirs publics et les forces de lobbying. La collectivité a ainsi généreusement sponsorisé, durant plusieurs décennies, un médicament (remboursé à 65%) dont le fabricant est obligé de reconnaître qu'il a causé des morts. Pendant ce temps, les nouveaux pauvres se

soignent peu ou mal parce que des quantités de produits et de thérapies ne sont plus remboursés. Prenons deux exemples concernant les yeux et les dents, deux secteurs chers où la Sécurité Sociale se montre pour le moins frileuse. Cas 1 : soins aux gencives permettant de retarder notablement la perte de quelques dents et donc la pause d'un onéreux dentier. La Sécu récuse la dépense (300€) et la mutuelle lui emboîte le pas.

Cas 2 : à l'occasion de l'opération d'une cataracte, un patient choisit un cristallin artificiel qui réduit la presbytie en même temps que le voile d'opacité. Intervention de confort ? Peut-être... sauf que ce plus à quelque quatre cents euros par œil évite définitivement le port de lunettes. Au mieux, les mutuelles font un petit geste. Trouvera-t-on une Irène Frachon –NDLR, le médecin qui a donné l'alerte sur le Médiateur– pour expliquer que les soins anticipés sur les dents ou sur les yeux constituent un gage sur l'avenir et donc une économie pour la Sécu et les mutuelles ?



Ancien journaliste, René Paillat est membre du bureau de l'UFC de la Vienne. Il éclaire régulièrement les lecteurs du 7 sur les actions de défense des consommateurs menées par sa paroisse.

## Les choix discutables de la Sécu

A table



### Pot-au-feu de foie gras

**Entrée pour 4 personnes**  
- 320 g de foie gras cru  
- 3 carottes fanes  
- 1 poireau  
- 4 petits navets ronds  
- 200g de palleron de bœuf

#### Préparation

Cuire le palleron de bœuf façon pot-au-feu, avec un bouquet garni, pendant deux à trois heures. A mi-cuisson, incorporer les petits légumes. Décanter la viande et les légumes du jus, réduire ce dernier de moitié. Pocher le foie gras en escalopes pendant trois minutes dans le bouillon. Verser les petits légumes et le bœuf dans quatre ramequins et ajouter en surface l'escalope de foie gras. Mouiller l'ensemble avec le bouillon du pot-au-feu et assaisonner avec de la fleur de sel.

**Cédric Ravaut**  
Château du Clos  
de la Ribaudière

05 49 52 86 66  
ribaudiere@ribaudiere.com

Carnet de voyage



Parti avec son sac à dos, en octobre dernier, Anthony Sigonneau poursuit ses pérégrinations en Amérique du Sud. Avant de quitter l'Equateur, notre baroudeur fait le point sur les insolites de cette contrée.

1. Les Commissaires n'ont pas peur... Celui qui nous a emmenés en ville a demandé à l'autre civil qui était avec nous de prendre le volant et de revenir le récupérer cinq minutes plus tard, puisqu'il avait une course à faire. Trois civils dans une voiture de flics en train de circuler. Quelque chose de normal dans le coin.

2. Durex est une marque de frigo. Elle a pour slogan «Fait pour durer».

3. Avec une place pour un match de foot, on vous offre un ticket de tombola valable jusqu'au mois d'avant.

4. Les camions des éboueurs ont la même musique que les vendeurs de glace en Angleterre.

5. Vous pouvez croiser des policiers en train de fumer et de danser. Mieux encore, certains motards s'arrêtent carrément pour draguer les

## Treize anecdotes équatoriennes

passants.

6. Mais le summum, c'est quand ces mêmes policiers te font boire de l'alcool local. Véridique, c'est pas de l'eau dans la bouteille (voir photo).

7. Dans les pharmacies, vous pouvez acheter des bonbons, du Coca, du Red Bull et des piles. En revanche, elles ne sont plus autorisées à vendre des cigarettes.

8. On mange du riz, même au petit-déjeuner.

9. L'air est si pollué que vous en arrivez presque à regretter Paris.

10. Il n'y a pas de tabac à rouler mais beaucoup de fleurs du pays, malgré tout.

11. Comme dans d'autres pays, on jette le PQ usagé dans une poubelle pour ne pas boucher les toilettes. Chez moi, ces morceaux traînent souvent un peu partout par terre, bon appétit.

12. La coriandre est l'équivalent du sel chez nous.

13. On mange du cochon d'Inde, appelé «cuy» (prononcé « couille »).

## Mortels petits secrets

■ Cathy Brunet - redaction@7apoitiers.fr

7 à lire

Le sujet : Une voiture fonce sur vous, un beau jeune homme vous sauve in extremis et s'enfuit aussitôt... Forcément, vous ne pensez plus qu'à une chose, le revoir pour au moins lui dire merci. C'est ce que va tenter de faire Camélia, qui croise son bienfaiteur au lycée, quelques mois plus tard. Il s'appelle Ben et il est beau comme un Dieu. Mais tout ne se passe pas comme elle l'aurait imaginé. Ce dernier l'ignore et fait tout pour l'éviter. De plus, maintenant, elle reçoit des lettres anonymes et se sent menacée. Mais qui lui veut du mal ?

Notre avis : Un roman noir très bien construit et plein de rythme. Au fil des portraits, tout le monde se révèle être un coupable potentiel. Les personnages sont multiples, les possibilités aussi... Et vous, saurez-vous découvrir qui se cache derrière tout ça ? Un livre qui captivera les amateurs de thrillers et tous ceux qui souhaitent passer un bon moment !

« Mortels petits secrets » par Laurie Faria Stolarz - Editions Albin Michel - Sortie le 5 janvier 2011.



Éditeur : Net & Presse-j  
Siège social : Site de Chalembert - 8, rue Évariste-Galois - BP 30214 - 86130 Jaunay Clan

Rédactions :  
• Site de Chalembert - 8, rue Évariste-Galois - BP 30214 - 86130 Jaunay Clan  
Tél. 05 49 49 47 31 - Fax : 05 49 49 83 95  
www.7apoitiers.fr - redaction@7apoitiers.fr

Régie publicitaire : Média Pass  
• Site de Chalembert - 8, rue Évariste-Galois - BP 30214 - 86130 Jaunay Clan - Tél. 05 49 49 83 97

Directeur de la publication : Laurent Brunet  
Rédacteur en chef : Nicolas Boursier  
Responsable commerciale : Françoise Ballet-Blu  
Secrétariat de rédaction : Pauline Chasselaine

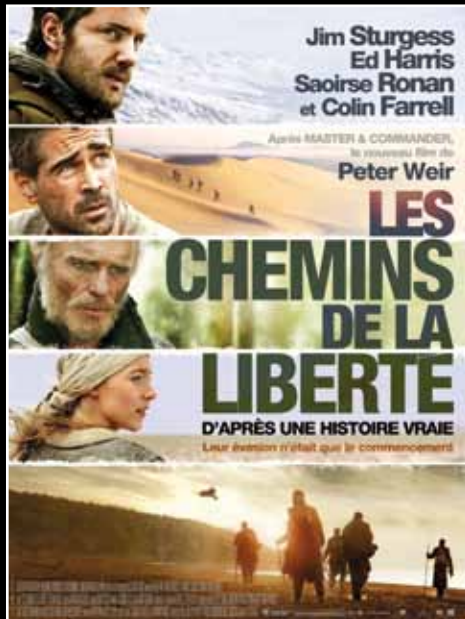
Impression : IPS (Pacy-sur-Eure)

N° ISSN : 2105-1518  
Dépôt légal à parution

Tous droits de reproduction textes et photos réservés pour tous pays sous quelque procédé que ce soit.  
Ne pas jeter sur la voie publique.



## A l'affiche



Drame / Aventures de Peter Weir avec Colin Farrell et Ed Harris (2h14). A l'affiche au MEGA CGR de Buxerolles et au CGR Castille.

## « Les Chemins de la Liberté », road-movie pédestre

De la Sibérie à l'Himalaya, « Les Chemins de la Liberté » balade le spectateur à travers des contrées à la fois hostiles et féériques.

En avant, marche. 1940. Une petite troupe de prisonniers décide de s'évader d'un camp de travail sibérien. Pour ces hommes venus de tous les horizons, s'échapper de l'enfer ne sera que le début de l'aventure. Ensemble, ils vont parcourir plus de 10 000 kilomètres. A travers la toundra sibérienne, le long du lac Baïkal, via les plaines de Mongolie, le désert de Gobi, puis la Grande Muraille de Chine. Ils finiront leur aventure après avoir laissé derrière eux l'Himalaya. Pour l'anecdote, le spectateur s'étonnera à moitié que « National Geographic » soit le co-producteur de cette épopée, « Les Chemins de la Liberté » tenant pour partie du documentaire. Le rappel aux émissions télé « Man vs Wild » ou « Koh Lanta » est, à cet égard, troublant. Inspiré du livre « A marche forcée », ce récit d'aventure est toutefois perclus de bons sentiments. De la dizaine à s'être évadés du goulag, une moitié touchera au but suprême: la liberté. Le réalisateur, Peter Weir, arrive à tirer partie de cette cavale homérique pour confectionner un beau livre d'images. Exaltant les valeurs humanistes et sacrifiant les personnages les plus énigmatiques, « Les Chemins de la Liberté », à défaut de tenir du chef d'œuvre, reste un très bon divertissement.

■ Chronique Antoine Decourt  
adecourt@7apoitiers.fr

## Ils ont aimé... ou pas



**Boris:** « L'ensemble est très émouvant. J'ai été particulièrement impressionné de voir des personnes sacrifier leur vie pour la liberté. D'autant que le film s'inspire d'une histoire vraie. Je regrette malgré tout que le scénario ne soit pas plus complet. »

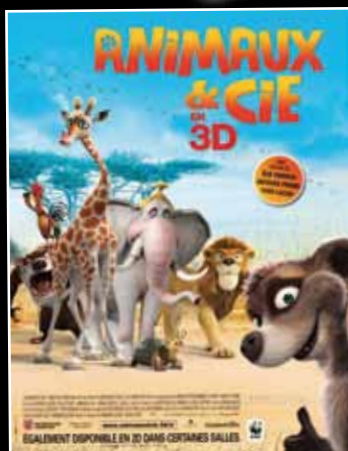


**Jean-Claude:** « C'est un hymne à la liberté! Cette solidarité pour atteindre un but extrême est parfaitement mise en scène. Cette quête me fait penser aux aventures de Don Quichotte ou à la chanson de Jacques Brel, L'inaccessible Etoile. »

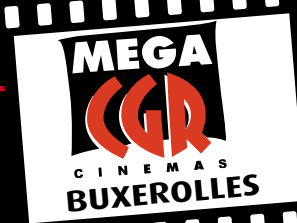


**Vincent:** « Pour commencer, je retiens la beauté des paysages traversés. Si le film peut sembler long, les lenteurs décrivent, en fait, assez bien les épreuves endurées par les personnages. Les acteurs interprètent bien cette aventure périlleuse. »

## A gagner



# 20 PLACES



7 à Poitiers vous fait gagner 20 places pour l'avant-première du film « Animaux & Cie » de Reinhard Klooss et Holger Tappe, le dimanche 6 février à 11h15, au MEGA CGR de Buxerolles (Majoration de 1€ pour l'achat des lunettes « Real 3D »).

Pour gagner une place, connectez-vous sur le site [www.7apoitiers.fr](http://www.7apoitiers.fr) et jouez en ligne du mardi 1<sup>er</sup> février au vendredi 4 février.

Retrouvez tous les programmes des cinémas sur [www.7apoitiers.fr](http://www.7apoitiers.fr)



# Drôle d'Histoire!

**Franck Ferrand.**  
43 ans. Historien,  
écrivain, chroniqueur  
radio et télé, l'enfant  
de Poitiers vit dans  
la lumière des grands  
de ce monde. Et à  
l'ombre d'une Histoire  
qui a livré une part  
infime de ses secrets.

■ Nicolas Boursier  
nboursier@7apoitiers.fr

**D**errière la table qui lui sert de comptoir de dédicace, sa présence passerait presque inaperçue. Sortie fin 2010, *L'Ombre des Romains* n'a pas encore trouvé son public. Même à la Fnac de Poitiers, dans son berceau, Franck Ferrand n'est pas prophète. « *Oui, c'est un peu désert, mais ça fait quand même du bien d'être là, chez moi.* » L'insuccès -éphémère, sans doute- du dernier plat de son orgie littéraire avive quelques regrets. « *Dans ce bouquin, narre-t-il, se révèle une incroyable énigme sur l'assassinat de la famille impériale de Russie. Elle m'a été soufflée par un bonhomme, un jour, sur un plateau télé. J'ai vérifié et revérifié ses dires. Et ne suis toujours pas revenu de ce que j'ai découvert.* »

Il n'en dira pas plus. Mais l'évidence affleure. Son roman donne un énorme coup de pied dans la fourmilière des « vérités » historiques. Une vieille habitude éprouvée au fil d'une immersion prolongée dans le bain de la recherche et de la documentation. « *Avec le temps, j'ai compris que 95% de ce qui nous était enseigné dans les manuels reposait sur des données arbitraires et des témoignages erronés.* » Avec le roman, le fruit de sa quête injecte son venin dans l'imaginaire collectif. Mais le message passe. Aussi clair que le ru de ses pensées. Franck Ferrand refuse d'endosser la tunique du référent omniscient. Il préfère l'art du contrepied. « *C'est toute ma vie, ça. Je suis là où on m'attend le moins.* » Comme en cette année 2011, où la promesse de deux émissions de télé, à la rentrée, sur France 3 et Arte, abjure comme par enchantement des années de vaine attente. Le petit écran a certes déjà mis en



95% de ce qui nous est enseigné dans les manuels d'histoire repose sur des données arbitraires et des témoignages erronés.

lumières ses talents de conteur. Mais rarement en le plaçant, seul, en pleine lumière. Il ne l'espérait plus. « *On me donne, je prends. Mais je m'étais presque fait une raison.* »

## ► DE LA RUE DE LA TRANCHEE AU CHÂTEAU DE VINCENNES

Avec ce « retour en scène », l'ancien du collège Henri-IV et du lycée Victor-Hugo de Poitiers, grand ami de Stéphane Bern, ajoute une pierre à l'édifice de sa construction personnelle. Gamin, déjà, Ferrand parlait des rois et des reines comme de copains de dortoir. Ils étaient ses amis, ses compagnons d'armes, l'objet de ses pensées. La rue de la Tranchée, à Poitiers, où ses parents tenaient une boucherie-charcuterie et où il vécut jusqu'à l'âge de 18 ans, résonne encore de ses envolées oratoires. Sur la lignée des

Louis de France. Sur les têtes couronnées de ce monde. Sur la Belle Epoque, son sujet de prédilection. Il ne les a jamais reniées. Elles sont son moteur. Son Bac C, comme son diplôme de Sciences-Po, décroché en 1989, ne sont plus que de lointains souvenirs. Même son DEA, validé dans la prestigieuse école de Hautes études des sciences sociales, a jauni au soleil du temps. « *Pour moi, on peut dire que tout a vraiment commencé en 1992, lorsqu'on m'a confié la responsabilité du bureau d'histoire orale au service historique de l'Armée de l'Air. Avoir son premier emploi au Château de Vincennes, ça vous marque à jamais.* »

Depuis lors, Franck n'a cessé de butiner les opportunités offertes à sa satiété. Comme ces premiers pas radiophoniques, effectués « presque

par hasard », en 1995, sur les ondes de Radio Nostalgie, dans le cadre de l'émission de Pierre Bellemare « Les Aventuriers du XX<sup>e</sup> siècle ». « *Je devais faire un essai, j'y ai signé des épisodes pendant... trois ans.* »

## ► PILIER D'EUROPE 1 DEPUIS HUIT ANS

A cette époque, l'envie de « vivre de sa plume » a déjà fait son nid. L'ère de la dualité est ouverte. Et se renforce même, au printemps 2003, par une « entrée au flanc » dans les coulisses d'Europe 1. « *RTL et France Inter avaient leur chronique historique, Europe non. Il paraît qu'on avait repéré, chez moi, une certaine facilité à s'exprimer. Fin juin, j'ai animé une émission que je pensais ponctuelle. J'ai fait l'été et ils m'ont gardé.* » Jusqu'en juin 2005, sept cents numéros de 45 minutes

consacrés à l'histoire mondiale balaient la plage, tant convoitée, de l'après-déjeuner. Franck boit du petit lait. Jusqu'au jour où le rendez-vous devient hebdomadaire et s'abandonne à l'intimisme dominical. « *Entre 2008 et 2009, j'ai vécu une petite traversée du désert, concède-t-il. Mes chroniques, certes quotidiennes, sont devenues très matinales. Depuis, j'ai retrouvé une émission le samedi, à 18h15, dans laquelle j'invite des personnalités de tout bord et les fais parler sur leurs modèles historiques. Ecouter Lara Fabian évoquer Verdi, c'est génial, croyez-moi.* »

A quand un vrai retour en prime-time ? Motus. Après tout, Franck Ferrand s'est suffisamment nourri d'inattendu pour ne pas craindre de voir le bon destin frapper à tout moment à sa porte.



# NOUVELLE NISSAN MICRA L'INTUITION CITADINE

À PARTIR DE 9 990 €\*



- 6 AIRBAGS ET ESP • ORDINATEUR DE BORD
- FERMETURE CENTRALISÉE DES PORTES À DISTANCE • VITRES AVANT ÉLECTRIQUES

SHIFT\_the way you move



## ESPACE Des Nations

**MIGNE-AUXANCES** 05 49 57 10 07 **CHATELLERAULT** 05 49 20 42 06

AUTREMENT\_mobile.

\* Prix au 01/11/2010 de la Nouvelle Nissan Micra 1.2 L 80 ch Visia après déduction de : 500 € de remise ; **Modèle présenté Nouvelle Nissan Micra 1.2 L 80 ch Tekna à : 14 290 €.**  
Offre réservée aux particuliers, non cumulable avec d'autres offres, valable pour l'achat d'une Nouvelle Nissan Micra 1.2 L 80 ch Visia neuve du 01/01/2011 au 31/03/2011 chez les Concessionnaires participants. NISSAN WEST EUROPE SAS au capital de 4 253 835 Euros, RCS Versailles n° B 699 809 174 - Z.A du Parc de Pissaloup - 8, avenue Jean d'Alembert 78194 Trappes Cedex.

Consommations (l/100 km) : urbaine : 6.1 ; extra-urbaine : 4.3 ; mixte : 5.0. Émissions CO<sub>2</sub> (g/km) : 115.