

DU MARDI 19 AU LUNDI 25 AVRIL 2022



■ *Toute l'actu du 86*

- **SANTÉ** P.5  
**Les enfants inégaux face aux soins dentaires**
- **DOSSIER** P.7-10  
**Rendez-vous aux Fleurs de Mai à Saint-Benoît**
- **SCIENCES** P.16  
**L'Espace Mendès-France promeut la chimie verte**
- **SPORT** P.17  
**La dure vie des arbitres de foot**
- **MUSIQUE** P.18  
**Les Mots roses de Zoé Malouvet**

■ 1<sup>ER</sup> HEBDO GRATUIT D'INFO DE LA VIENNE

**N°561**  
*le7.info*



**trott'in**  
POITOU  
**IS BACK!**  
VOUNEUIL-SOUS-BIARD

**VIENS TESTER LA TROTTINETTE TOUT-TERRAIN ÉLECTRIQUE**

www.trottinpoitou.com  
05 32 74 10 00

RESTAURATION • P.3

# La guerre jusque dans l'assiette



**MAISONS**  
**HTM**  
Habitat Tendance Modernité

Votre conception sur mesure !

05 49 31 83 21 - [maisons-htm.fr](http://maisons-htm.fr)



VOTRE LOGEMENT

AVEZ-VOUS PENSÉ À LA RÉNOVATION ?

valorisez  
votre bien

réduisez  
vos factures énergétiques

gagnez  
en confort

# renover FACILE



LES INFORMATIONS pratiques sur l'habitat



LES OUTILS pour simuler vos travaux



LES INTERLOCUTEURS près de chez vous



LES AIDES POSSIBLES : accompagnement, conseil, primes...

Rendez-vous sur [renoverfacile.fr](http://renoverfacile.fr)



Scannez-moi

Site internet d'informations et d'utilité publique proposé par



en partenariat avec **odéys**




**ÉCOUTEZ  
ALOUETTE**  
ET GAGNEZ  
VOTRE SÉJOUR

**ED SHEERAN**  
EN CONCERT  
À AMSTERDAM

**POITIERS 98.3**  
TÉLÉCHARGEZ L'APPLI ALOUETTE | SUIVEZ-NOUS



1<sup>ère</sup> RADIO RÉGIONALE DE FRANCE

Jeu du 11/04/22 au 15/04/22

Entrez dans l'univers  
des objets **connectés**

BIEN-ÊTRE  
MOBILITÉ URBAINE  
SPORT-LOISIRS  
AUDIO-SON  
MAISON  
FAMILLE  
ACCESSOIRES



**CONNECTE VOUS**  
OBJETS CONNECTÉS

**DÉCOUVREZ NOTRE SHOW-ROOM**

10, bd Pierre et Marie Curie - Bâtiment Optima 2  
86360 Chasseneuil-du-Poitou  
Sur rendez-vous au 05 16 83 80 24  
[www.connectelvous.fr](http://www.connectelvous.fr)





## A voté

Nous y voilà à ce fameux duel final entre Emmanuel Macron et Marine Le Pen. Annoncé depuis des mois, puis rendu incertain par la percée de Jean-Luc Mélenchon, le second tour de la Présidentielle opposera bien le président sortant à la candidate de l'extrême droite. Et une foule de questions se posent à la veille du débat « au sommet » sur les chaînes de télé. Car les deux survivants du 1<sup>er</sup> tour font l'objet d'un rejet dans des parties plus ou moins hétéroclites de l'opinion publique. Comment se comporteront, par exemple, les 34% d'électeurs de Jean-Luc Mélenchon à Poitiers ? Iront-ils à la pêche ? Glisseront-ils un bulletin blanc dans l'urne ? Le résultat paraît beaucoup moins évident qu'il y a cinq ans, et encore plus qu'il y a vingt ans lorsque Le Pen père faisait face à Jacques Chirac. Quelle que soit l'issue de la Présidentielle 2022, les Législatives pourraient pour la première fois de l'Histoire ne pas donner une majorité à l'élu(e). Ce serait évidemment un cataclysme sous la V<sup>e</sup> République. A moins que les Français ne déjouent une nouvelle fois les pronostics et votent « en cohérence ». On se gardera bien de tirer des plans sur la comète. La pré-retraite politique de l'un ou de l'autre est en jeu.

**Arnault Varanne**  
Rédacteur en chef



Éditeur : Net & Presse-1  
Siège social : 10, Boulevard Pierre et Marie Curie  
Bâtiment Optima 2 - BP 30214  
86963 Futuroscope - Chasseneuil  
Rédaction :  
Tél. 05 49 49 47 31 - Fax : 05 49 49 83 95  
www.le7.info - redaction@le7.info  
Régie publicitaire :  
Tél. 05 49 49 83 98 - Fax : 05 49 49 83 95  
Fondateur : Laurent Brunet  
Directeur de la publication : Laurent Brunet  
Rédacteur en chef : Arnault Varanne  
Responsable commercial : Florent Pagé  
Impression : SIEP (Bois-le-Roi)  
N° ISSN : 2646-6597  
Dépôt légal à parution  
Tous droits de reproduction textes et photos réservés  
pour tous pays sous quelque procédé que ce soit.  
Ne pas jeter sur la voie publique.



# La guerre fait exploser les prix

Certains produits très prisés des clients sont lourdement impactés par la guerre en Ukraine.

**La guerre en Ukraine a des conséquences sur les restaurateurs poitevins. L'huile est rationnée, le prix des matières premières augmente... Résultat, ils doivent trouver des solutions pour absorber ces charges sans faire fuir la clientèle.**

■ Romain Mudrak

« Compte tenu du contexte actuel, la guerre en Ukraine et la grippe aviaire viennent chambouler l'approvisionnement de certains produits (huile, bœuf, poulet...). Nos fournisseurs nous imposent depuis déjà quelques semaines des quotas et des hausses de prix inévitables. » Au Chill and Burger, sur la Technopole du Futuroscope, le gérant annonce clairement la couleur. Depuis une semaine, une affiche placardée sur la

caisse informe les clients de l'augmentation des prix : +0,50€ sur les frites, +1€ sur le steak haché, idem pour le « steak » de poulet. Spécialisée dans le burger, l'américain et le wrap, cette enseigne appréciée des salariés et des étudiants de la zone d'activité n'a pas le choix. Impossible de changer les recettes qui définissent l'essence de son concept. « Aujourd'hui, j'augmente les prix pour garder le restaurant ouvert, je ne fais plus de marge », souligne Benoît Veillon. Reste à savoir combien de temps les clients suivront.

## L'huile rationnée

Le conflit aux portes de l'Europe a un impact direct sur les restaurateurs poitevins. A la flambée des coûts de l'énergie, vient s'ajouter une augmentation importante des prix de matières premières, comme la farine, le beurre ou encore l'huile de tournesol. Plus de la moitié de la production

mondiale provient des deux pays en guerre. Conséquence : l'huile devient rare et chère. Son prix a déjà plus que doublé. Pour éviter la pénurie et/ou la spéculation, les grossistes imposent désormais un rationnement : 50 litres par jour et par restaurant pour certains, 20 pour d'autres. Sans les récoltes ukrainiennes, le cours des céréales, base notamment de l'alimentation des bovins, s'est envolé, entraînant logiquement celui de la viande. Or, avec la mode du burger, tout le monde en réclame au même moment. « J'ai passé des coups de téléphone pendant trois jours pour trouver des steaks », reprend Benoît Veillon, quelque peu irrité d'avoir appris de son fournisseur qu'un grand festival de l'ouest avait fait une razzia. « C'est le moment de manger des frites au restaurant, elles seront bientôt remplacées dans les menus », prédit Hugues Baalouch. Le président de l'Union des métiers et des

industries de l'hôtellerie (Umih) dans la Vienne a fait les comptes : « Le prix de l'assiette doit augmenter de 12 à 14% pour que l'activité reste rentable. » D'autant que les salaires ont récemment été revalorisés de 16% dans la branche. « Les restaurateurs vont être contraints de se réinventer. » Encore une fois, peut-on dire. Les crises se succèdent dans le secteur. A Poitiers, le télétravail pèse toujours sur les chiffres d'affaires du midi. Xavier Denis fait le dos rond depuis deux ans. Propriétaire de trois restaurants en centre-ville, dont le 16 Carnot, il veut croire au retour des beaux jours. En attendant, il va « changer de produits et de recettes ». Servir de la truite saumonée plutôt que du saumon par exemple. Son crédo ? S'adapter aux difficultés, histoire de maintenir les prix aussi longtemps que possible, « parce que le pouvoir d'achat des Français n'a pas augmenté ».

Armatis recrute des  
**CONSEILLERS RELATION CLIENT**

**Venez avec  
votre personnalité,  
le reste on s'en occupe !**

Rémunération fixe + variable dès la formation  
Formation intégrée Télétravail  
Promotion interne Tickets restaurant

Armatis

Contactez-nous

05 49 00 66 89  
<https://emploi.armatis.com>



**JOIN OUR  
TEAM**

\*Régions notre équipe



# La Forteresse de Berrye jusqu'à la lie

## Histoire



Le site de la Forteresse de Berrye porte trace d'une présence avant le Moyen Age. Les vastes caves creusées dans le promontoire en tuffeau servaient alors de refuge lors d'attaques. Au XI<sup>e</sup> siècle, une citadelle est fondée par les Bérenger. Puis elle devient successivement propriété des Amboise jusqu'au milieu du XI<sup>e</sup> siècle et des vicomtes de Thouars, les La Tremoille. En 1695, la famille est contrainte de vendre Berrye et ses droits seigneuriaux à la famille des Dreux-Brézé. Le village s'est d'abord appelé Nueil-sur-Dive, puis Berrie à partir de 1898 ; il rassemble les hameaux de Berrie, Haut-Nueil, Bas-Nueil, Lavaud, Savoie et Monforton.

## Rénovation

Gilles et Sandra Colinet envisagent « une remise en état sur cinq ans » estimée à 2,8M€, pour laquelle ils espèrent obtenir « deux tiers d'aides », et pourquoi pas, faire appel au crowdfounding.

## Vin

Le domaine de Berrye, qui compte 12 hectares de vigne, est situé sur l'appellation Saumur et développe notamment les cépages de cabernet et de chenin. Sa conversion en agriculture biologique est en cours et les nouveaux propriétaires se sont engagés dans l'agroforesterie, l'apiculture et l'éco-pâturage. Les caves sont installées dans des cavités troglodytiques, creusées dans les douves sèches du château.

## Insolite

Que les visiteurs ne soient pas surpris de croiser dans les douves des moutons d'Ouessant. Breton d'origine, Gilles Colinet leur a confié l'entretien des douves.

## Visites

La Forteresse de Berrye est ouverte tous les jours de 10h à 18h. Réservations au 06 08 74 16 70.



Gilles Colinet et son épouse ne manquent pas de projets pour leur château.

**L'entrée, située 2, rue du Château, à Berrie, ne présage en rien ce qui se cache derrière le portail. Gilles et Sandra Colinet ont acheté la Forteresse de Berrye en 2019. Le couple ambitieux de lui redonner vie en mêlant vin, musique et patrimoine.**

■ Claire Brugier

Gilles et Sandra Colinet ont d'abord été séduits par « l'aula, la grande salle seigneuriale ». Voilà pour la version officielle. Officieusement, « nous avons goûté le vin, confie le récent propriétaire du château de Berrye -avec un Y-, construit à Berrie, aux confins du Loudunais et des Deux-Sèvres. Si cela avait été de la piquette, nous n'aurions pas acheté ! » La forteresse

et ses différentes appellations Saumur ont eu raison de recherches d'abord menées dans le Maine-et-Loire. Fin 2019, le couple a franchi la frontière de la Vienne et pris l'ancestrale place forte, fondée au Moyen Age puis largement remaniée au fil des siècles. « C'est juste un peu plus grand que ce qu'on imaginait », commente, placide, Gilles Colinet.

Propriétaire de plusieurs pépinières, le sexagénaire a décidé de vendre ses entreprises et de « travailler à [sa] quatrième vie ». Il cherchait « un domaine viticole de qualité et quelques vieilles pierres ». Quelques, l'adjectif est faible pour désigner l'imposante bâtisse, posée entre une cour basse et une cour haute enherbée, dotée un temps de neuf tours dont une seule a survécu, d'une chapelle castrale du XIII<sup>e</sup> siècle et de tout un village troglodytique niché

dans ses douves sèches. Dans les caves, des graffitis et des dates gravées dans le tuffeau disent le passage des différents occupants. Ces dernières années, le lieu a servi d'habitation pour une petite partie, de bâtiment agricole aussi.

## Appellations Saumur

Entièrement classée au titre des Monuments historiques, la Forteresse de Berrye a fait l'objet d'une étude architecturale complète, résumée sur trois grands panneaux accrochés dans l'aula. Relevé complet des lieux, pathologies et description du projet, les nouveaux châteaux ont disséqué leur nouvelle demeure pour mieux la ressusciter en tant que patrimoine historique. Gilles et Sandra Colinet ont commencé par aménager leur appartement autour du bel escalier XIX<sup>e</sup> du logis. Pour le reste, « jusqu'à présent

nous avons surtout beaucoup nettoyé, démonté des faux plafonds, fait tomber des murs intérieurs, stabilisé la muraille... La priorité était d'arrêter toute dégradation du site, explique le propriétaire. Nous commençons juste à investir dans le chai. » Une douzaine d'hectares de vignes s'étalent au pied du château, côté ouest. « Le terroir est très intéressant et répond aux appellations Saumur rouge, blanc, Puy notre-Dame, Crémant de Loire, Coteaux de Saumur... » Avec comme cépages le cabernet bien sûr mais aussi « le beau chenin de Loire » dans lequel Gilles Colinet lit le présage d'un futur « grand vin ». Viticulture, gîte, location pour de l'événementiel, les propriétaires ne manquent pas de projets pour leur château. Dès le 25 juin l'aura résonnera d'un concert « Musique, vin et patrimoine » dédié à Schumann.





# Soins : les enfants serrent les dents

Dans la Vienne, les enfants aux dents cariées doivent attendre très longtemps avant de pouvoir prétendre à une intervention chirurgicale sous anesthésie générale. Cette situation est d'autant plus dure qu'elle concerne d'abord des populations précaires.



La prise en charge des enfants est un défi pour les dentistes de la Vienne.

Romain Mudrak

Le petit Jordan<sup>(\*)</sup> a seulement 5 ans mais ses dents lui causent déjà des soucis. Plusieurs caries l'embêtent. « *Tout petit, il a fait une mauvaise chute et, depuis, j'ai toujours eu du mal à lui laver les dents* », concède sa maman. Elle élève seule ses cinq enfants dans le quartier de Beaulieu, à Poitiers. Direction le dentiste. Problème, Jordan bouge trop ! Entre la douleur et l'appréhension, difficile de convaincre le petit bonhomme de rester calme le temps de l'intervention. Le praticien ne parvient pas à le soigner dans de bonnes conditions au sein de son cabinet. Il décide d'orienter sa mère vers le CHU de Poitiers pour que l'enfant bénéficie d'une anesthésie générale. « *Malheureusement, quand j'ai appelé en septembre 2021 pour prendre rendez-vous, on m'a dit qu'il n'y avait pas de place avant 2022*, reprend la mère de famille. *Quand j'ai rappelé en janvier, on m'a encore demandé de patienter. Que fait-on pour les urgences ?* » Son cas est loin d'être isolé. Le service d'odontologie du CHU de Poitiers reçoit quasiment tous les enfants « multicariés » ou phobiques des quatre

départements de l'ex-Poitou-Charentes. Et « *seuls deux à trois créneaux sont disponibles pour des anesthésies générales chaque semaine* », indique le D<sup>r</sup> Doniphon Hamer. Ce dentiste libéral intervient à l'hôpital une demi-journée par semaine sous le statut d'attaché hospitalier. Pour lui, le problème vient de « *la disponibilité du plateau technique, du manque d'anesthésistes et d'infirmiers spécialisés* ». « *Je regrette cette situation parce qu'il y a une sorte de perte de chance des patients*, reprend le vice-président du Syndicat national des chirurgiens-dentistes. *Il faudrait plus de places pour tout le monde.* »

## Être soigné ailleurs

Le chef du service d'odontologie confirme que ses patients, enfants et adultes, n'ont accès au bloc que le mercredi matin. Et met en avant le manque d'anesthésistes. « *La situation est la même dans toute la France.* » Le D<sup>r</sup> Franck Florentin ne voit pas de solution à court

terme. « *On soulage les patients autant que possible et on essaie toujours d'autres solutions avant l'anesthésie générale comme le meopa* (le gaz hilarant, ndlr). *Nos étudiants (dentistes) ont souvent un rapport plus facile avec les enfants, ils parviennent à les rassurer, ce qui répond à une partie du problème.* » Mais pour les plus réfractaires, les délais s'allongent. Jusqu'à « *six mois* » actuellement. Un médecin hospitalier, huit praticiens extérieurs à temps partiel et des étudiants en sixième année de dentisterie se répartissent les interventions

(12 764 admissions en 2021). 50% des patients viennent des autres étages du CHU. La seconde moitié est adressée par les dentistes libéraux. Un chiffre en progression. « *Beaucoup de praticiens ne soignent pas les enfants et les envoient directement au CHU* », déplore le D<sup>r</sup> Florentin. Faute de places, les parents sont incités à tenter leur chance à Nantes, Tours, Bordeaux ou La Rochelle. Des destinations que certains budgets, comme celui de la mère de Jordan, ne peuvent pas se permettre.

<sup>(\*)</sup>Le prénom a été modifié.

## Moins de caries mais plus concentrées

La CPAM rembourse à 100% les rendez-vous de prévention chez le dentiste à 3, 6, 9, 12, 15, 18, 21 et 24 ans. C'est l'opération M'T Dents. Des praticiens viennent aussi dépister les caries à l'école. Ces contacts précoces portent leurs fruits. Le nombre de caries diminue. Plus précisément, moins d'enfants ont des caries mais ceux qui en ont les additionnent. Au-delà de l'hygiène bucco-dentaire, le D<sup>r</sup> Hamer pointe des problèmes de malnutrition qui touchent les plus précaires : « *Quand on a des difficultés à boucler les fins de mois, la priorité est de donner à manger à ses enfants et les aliments les moins chers sont souvent les plus mauvais pour les dents.* »

## POLITIQUE

### Présidentielle : on vote dimanche



Le second tour de l'élection présidentielle se déroulera dimanche. Comme le 10 avril, les bureaux de vote seront ouverts de 8h à 19h. Au premier tour, 231 654 électeurs se sont déplacés vers les urnes, soit un taux de participation de 77,68% dans la Vienne. Lors du deuxième tour de la Présidentielle 2017, 238 266 personnes avaient voté sur un total de 306 977 inscrits (77,62%). Suivez les résultats et les réactions toute la journée de dimanche sur le7.info et nos réseaux sociaux.

## AGRICULTURE

### Influenza aviaire : 26 nouvelles communes sous surveillance

Un nouveau foyer de grippe aviaire a été détecté le 11 avril à Thénézay, dans les Deux-Sèvres. Si aucun élevage de la Vienne n'est encore touché, la préfecture a placé vingt-six nouvelles communes du département en zone de surveillance renforcée<sup>(\*)</sup>, qui s'ajoutent aux trente-sept déjà concernées. « *Dans ces zones, tout mouvement de volailles est interdit et une surveillance sanitaire renforcée est mise en place par la direction départementale de la protection des populations* », indiquent les autorités.

<sup>(\*)</sup>Amberre, Ayron Benassay, Chabournay, Champigny-en-Rochereau, Chiré-en-Montreuil, Chouppes, Cissé, Coussay, Cuhon, Frozes, Latillé Lavausseau, Maillé, Mirebeau, Montreuil-Bonnin, Neuville, Quincay, Thurageau, Varennes, Saint-Martin-la-Pallu, Verrue, Villiers, Vouillé, Vouzailles et Yversay.

La semaine prochaine, découvrez notre dossier **Auto-moto**

Des chevelures accessibles à toutes

**LE PETIT ATELIER**

COIFFURE MIXTE - PROTHESE CAPILLAIRE - BARBIER

374, avenue de Nantes à Poitiers - 09 83 73 03 24

Site internet : <https://app.kiute.com/le-petit-atelier/home>

Hammy MARGU



## Ombre et lumière

J'ai tendance à parler plus souvent des aspects positifs du quotidien, de voir ce qui apporte du plaisir et de la joie. Mais face aux derniers événements qui se déroulent à notre porte, nous reprenons conscience que l'ombre reste présente. C'est parce que l'ombre existe et que l'humain s'y confronte qu'il peut trouver la lumière. Je tente chaque jour de comprendre cette ombre collective qui cultive peur,

culpabilité et colère et qui a ramené la guerre et ses déchainements. L'humain, tellement complexe dans sa soif de reconnaissance ou de réussite, dans son besoin d'être aimé, accepté et sécurisé, génère des relations de fuite ou de combat perpétuels. Comment comprendre ceux qui dénoncent, violent, tuent ? Entre pulsions destructrices et volonté de défense ou perception d'un monde qui n'est pas réel, chacun peut justifier,

avec sa logique, des raisons qui l'amènent à agir d'une façon ou d'une autre. Je suis profondément attristée de voir l'ombre du monde, mais je me rappelle que cette ombre résulte de nos propres ombres que nous avons à intégrer, apprivoiser puis à neutraliser. Chacun peut sortir de son emprise et retrouver son indépendance en luttant contre les interdits d'affirmation de soi, les interdits d'apprentissage, les

interdits émotionnels et relationnels. Autorisons-nous ! Libérons les tensions internes pour nous épanouir et favoriser des relations saines. Passons à l'action plutôt que d'être en « ré-action ». Voilà les prochains enjeux de notre avenir sur lesquels on peut tous agir à notre niveau.

Angeline Socier

### Angeline Socier

#### CV EXPRESS

Après vingt ans dans la recherche pharmacologique et dermocosmétique, puis dans le domaine du nucléaire, j'ai souhaité m'intéresser et agir au profit des relations humaines, grâce à l'accompagnement par la thérapie brève avec le cheval. Je pratique en tant que coach au sein du centre Alchimie des colombes, que j'ai créé.

**J'AIME** : comprendre les choses et les analyser, transmettre, l'histoire, les légendes.

**J'AIME PAS** : le panais, le non-engagement, les grands discours, la manipulation, le jugement.





# Les rénovations en grande pompe ... à chaleur !

**Un projet travaux ?**

**SORÉGIES vous offre une prime énergie**

Pompes à chaleur



Chaudières



Fenêtres





05 49 44 79 00

[www.soregies.fr](http://www.soregies.fr)

Montants et conditions disponibles sur [www.soregies.fr](http://www.soregies.fr) ou par téléphone. L'énergie est notre avenir, économisons-la.



# Jardin



## Jardin refuge

L'euphorie pour le jardin apparue pendant les confinements successifs est retombée. Les Poitevins restent néanmoins attachés à ce loisir proche de la nature. Mais l'inflation pourrait les contraindre à recentrer leurs dépenses.

■ Romain Mudrak

La belle poussée du jardinage, que nous évoquions dans nos colonnes en avril 2021 (Le 7 n°518), ne pouvait pas durer éternellement. Evidemment, le soufflé est retombé. Le confinement n'est plus qu'un lointain souvenir, tout comme le télétravail pour une bonne partie d'entre nous. Et les gens ont désormais de nouveau accès à une multitude de loisirs « concurrents » du

jardin, personne ne s'en plaindra. Toutefois, les Poitevins ont pris de bonnes habitudes pendant cette période si particulière. « Ils ont redécouvert leur jardin, ils ont planté davantage de légumes et continuent aujourd'hui », note Marion Deshouillères, gérante de la serre horticole de Vivonne. Les ventes de graines et de plants ont bien démarré cette saison, comme une envie de « fait maison » sans doute encouragée par l'augmentation des prix des fruits et légumes dans le commerce. L'activité est si bonne que la pépinière aux 30 000 pieds de tomates vendus chaque année reste ouverte même le dimanche jusqu'à la fin mai. « On remarque aussi une euphorie sur les aromatiques utilisées en cuisine, des menthes aux saveurs de banane, de pomme ou pour les mojitos, ou encore le fromage

végétal au goût de chèvre », poursuit Marion Deshouillères.

### Les dangers de l'inflation

Même tendance du côté des paysagistes. Après deux années hors norme, le secteur fait face à un certain ralentissement logique. « On reste sur une tendance positive, les gens veulent embellir leur jardin, assure Barbara Gandrillon, gérante de Gandrillon paysage à Jaunay-Marigny (2 associés, 6 salariés, 2 apprentis), dont le carnet de commandes de terrasses et de massifs est plein jusqu'à l'été. Mais avec les événements actuels, la hausse des matières premières et de l'énergie, on se dit qu'ils vont forcément consommer différemment. » L'entreprise qui a recruté depuis un an doit garder une cadence suffisante malgré des tarifs très volatiles « valables 48 heures ». « Il faut

beaucoup communiquer avec les clients pour leur expliquer notre situation », ajoute la gérante.

Enfin, du côté des jardineries et animaleries, l'année 2021 s'est terminée sur un bilan général en hausse de 14% au plan national, selon la traditionnelle enquête Promojardin. Mais pas au point de dépasser les records de 2020. La météo assez maussade de l'été a incité les gens à se tourner vers d'autres loisirs. Les ventes ont été moins bonnes au second semestre. Désormais, les enseignes profitent de chaque rayon de soleil pour servir des clients toujours nombreux mais deux menaces se profilent à l'horizon, toujours selon l'étude Promojardin : d'un côté, l'e-commerce se fait une place sur le marché (8% des ventes de produits de jardin) et, d'autre part, l'inflation inéluctable pourrait contraindre la population à recentrer ses dépenses sur d'autres priorités.

ÉLÉVATION | TRAVAIL DU BÉTON  
ENVIRONNEMENT CHANTIER  
TERRASSEMENT | DÉMOLITION  
AMÉNAGEMENT INTÉRIEUR  
MANUTENTION | LEVAGE  
ENTRETIEN  
ESPACES VERTS

# MAXI LOC

[www.maxiloc.fr](http://www.maxiloc.fr)

**PARTICULIERS - PROFESSIONNELS**

OUVERT DU LUNDI AU VENDREDI DE 7H30 À 12H ET DE 14H À 18H

MAXI LOC - Poitiers Sud  
38, rue de Chaumont - Tél. 05 49 57 11 26

MAXI LOC - Chasseneuil-du-Poitou  
31, avenue des Temps Modernes - Tél. 05 49 30 80 60





# Les plantes au régime sec

VITE DIT

NATURE  
A la découverte de la biodiversité ordinaire



De mardi à vendredi, la Ligue pour la protection des oiseaux (LPO) invite le public à découvrir les « exploits extraordinaires de la biodiversité ordinaire » au cœur des espaces naturels sensibles de la Vienne. Des passionnés vous livrent les secrets des reptiles, papillons et autres insectes. Plusieurs sorties sont programmées lors des vacances scolaires de printemps et d'été. Premier rendez-vous mercredi à 9h au Domaine de la Verrerie à Béruges. Jeudi à 9h, ce sera au Bois de la loge à Pouillé et vendredi, même heure, en forêt de Scévollés à Monts-sur-Guesnes. Le lieu de rendez-vous est le parking de l'espace naturel sensible. Les sorties, d'une durée d'environ 2h30, sont gratuites. D'autres balades ornithologiques sont suggérées sur le site Internet de la Ligue de protection des oiseaux avec, pour chaque suggestion, un itinéraire précis et des explications pour savoir qui voir et où.

Plus d'infos sur [poitou-charentes.lpo.fr](http://poitou-charentes.lpo.fr).

Avec le dérèglement climatique, les étés sont de plus en plus chauds et secs. Quelles essences privilégiées dans son jardin ? Comment les maintenir en forme tout en économisant l'eau ? Stéphane Seguin et Cyril Allaire, techniciens au service des espaces verts de la Ville de Poitiers, vous donnent quelques astuces.

■ Romain Mudrak

### Le choix plantes

Le dérèglement climatique oblige les collectivités à revoir la liste des plantes destinées à orner les massifs durant la saison chaude. Et c'est la même chose à la maison ! Les sécheresses sont de plus en plus marquées et il est totalement inenvisageable d'ouvrir davantage le robinet d'eau pour conserver certaines essences. Quoique cela soit parfois obligatoire malgré tout dans certains cas comme vous le verrez plus bas. Une chose est sûre, les boulots, frênes, trembles et hêtres ne sont plus à l'aise sous nos latitudes même s'ils ont été pendant longtemps à la mode. En matière d'arbres et d'arbustes, il faut désormais privilégier les chênes verts et liège, le genévrier, l'osmanthe, le forsythia jaune flamboyant, l'éléagnus, l'arbre à papillons ou le célèbre noisetier. Pour les plantes décoratives, direction les graminées comme le miscanthus. Préférez aussi l'euphorbe que l'on voit beaucoup sur les terre-pleins dans les quartiers de Poitiers ou encore le gaura, les



Aux espaces verts de Poitiers, Stéphane Seguin et Cyril Allaire adaptent leurs pratiques au dérèglement climatique.

lavandes, le pavot de Californie ou la mauve. Vous avez aussi quelques aromatiques comme le thym, le romarin ou les sauges sans oublier les sedum qui couvrent le sol. « Attention aux Bougainvilliers, lauriers roses, au palmiers qui aiment les sols secs mais en revanche ne résistent pas aux températures négatives que l'on peut avoir ici l'hiver », indique Stéphane Seguin, technicien au service des espaces verts de la Ville de Poitiers.

### L'arrosage

Evidemment pour l'arrosage, rien ne vaut l'eau de pluie. A partir du moment où vous avez un jardin, il vous faut un ou plusieurs récupérateurs sous les gouttières de la maison. Mais ce

n'est pas parce qu'elle est gratuite qu'il faut la gaspiller ! Pour les jeunes arbres récemment plantés, c'est 30 litres d'eau minimum. « Nous conseillons de donner beaucoup d'eau en espaçant les arrosages tous les quinze jours environ », souligne Cyril Allaire, également aux espaces verts de la Ville. Les racines ont ainsi l'opportunité d'aller chercher l'eau plus profondément. « Les petites pluies d'été suffisent rarement, il faut se fier au pluviomètre », ajoute l'expert. Gardez les pierres dans le sol ! Elles conservent l'humidité.

Quant aux pelouses, la collectivité ne les arrose plus, sauf à de rares exceptions « pour les maintenir sous perfusion ». Là aussi, privilégiez désormais les variétés de gazon qui résistent à la sécheresse.

### Le paillage

Le couvert végétal, c'est de loin la meilleure façon de garder le sol humide plus longtemps. Vingt à trente centimètres de paille au pied des plants et dans le potager, et vous éviterez l'évaporation et la formation de croûte de surface. Les copeaux de bois sont une autre solution mais ce que préfèrent les deux techniciens de la Ville, c'est le paillis de lin ou de miscanthus, plus riche en carbone.

CONCEPT CERAMIC

VOTRE SPÉCIALISTE  
DU CARRELAGE  
Hall d'Expo de + de 700m<sup>2</sup>

PRODUITS ORIGINAUX, DÉPLACEMENT À DOMICILE,  
PRÊTS D'ÉCHANTILLONS, CONSEILS

27, boulevard du Grand Cerf POITIERS - 09 70 72 20 10 **P** Parking gratuit  
[www.concept-ceramic.com](http://www.concept-ceramic.com)  
Ouvert du Mardi au Samedi de 09h00 à 12h00 et de 14h00 à 18h00.

VOTRE TERRASSE  
À PARTIR DE

39 € TTC/m<sup>2</sup>



AFIN DE VOUS SATISFAIRE AU MIEUX,  
PENSEZ À PRENDRE RDV  
AVANT VOTRE VENUE EN MAGASIN



# Les Fleurs de Mai en édition médicinale



Chaque édition des Fleurs de Mai attire entre 15 000 et 20 000 personnes

**A Saint-Benoît, l'édition 2022 des Fleurs de Mai se déroule les 30 avril et 1<sup>er</sup> mai dans le centre-ville. Après deux années blanches en raison de la Covid-19, les organisateurs ont choisi le thème phare des plantes... médicinales.**

■ Arnault Varanne

Une cinquantaine d'exposants de la Nouvelle-Aquitaine, 150 000 végétaux, entre 15 000 et 20 000 visiteurs annoncés... De la place du 8-mai-1945 au carrefour de la rue de la Gare, en passant par l'abbaye, le cloître du Dortoir des moines et le Jardin d'images, le centre-ville de Saint-Benoît se parera de ses plus beaux atours les

samedi 30 avril et dimanche 1<sup>er</sup> mai. Le grand retour des Fleurs de Mai, la manifestation de référence dans l'univers de la botanique, s'annonce suivie. « Nous aurons des producteurs de plantes annuelles, de bulbes, des rosiéristes... Un panel assez large », se réjouit Philippe Lepève, directeur des services techniques. Avec son collègue des espaces verts Michel Lagarde, il peaufine le rendez-vous dans ses moindres détails.

Les organisateurs ont choisi le thème des plantes médicinales comme trait d'union du week-end. Et quel meilleur ambassadeur que Denis Richard pour incarner le sujet ? L'ancien chroniqueur du 7, pharmacien et chef de service à Henri-Laborit, connaît leurs vertus sur le bout des doigts. Mais ses causeries de samedi (14h) et dimanche

(11h) auront moins vocation à dresser l'inventaire des plantes médicinales du coin qu'à opérer une plongée dans l'histoire du compagnonnage entre l'humanité et le végétal. « Par exemple des plantes telles que la digoxine dans certains médicaments, la morphine extraite du pavot, des alcaloïdes, le cannabis qui fait l'actualité... »

## La théorie des signatures

Du médicament aux plantes, Denis Richard pose un regard à la fois expert et plein de curiosité sur la question. Car si les hommes ont tôt fait d'adopter les vertus des plantes, les animaux ne sont pas en reste. « On a observé des ruminants atteints de pathologies consommer des végétaux qu'ils ne consomment pas d'ordinaire. » Dans nos contrées, la

mélisse, le thym, le romarin ont prouvé leur efficacité. Mais Denis Richard se projette au-delà. Et parlera notamment à son auditoire de la théorie des signatures. « La nature donne des signes de l'usage des plantes que l'on y trouve. La ficaire, dont la fleur est jaune, évoque par exemple les maladies hépatiques qui donne une peau jaune. Telle plante dont les racines sont tordues comme les articulations déformées par les rhumatismes sera bonne pour les soigner... », avance le pharmacien.

Les visiteurs des Fleurs de Mai auront l'occasion de découvrir et de reconnaître les médicinales à travers une sortie botanique au départ du cloître de l'abbaye, le samedi à 15h et le dimanche à 10h. L'animation sera assurée par le botaniste Jean-Pierre Scherer. Suivez le guide...



## URBANISME

**Poitiers : le jardin de l'Hypogée rouvert au public**



Après avoir dévoilé ses plans pour l'avenir du quartier Pont-Neuf et son désir d'y « retrouver un esprit faubourg », la municipalité de Poitiers a annoncé la réouverture du jardin de l'Hypogée des Dunes à partir des vacances de printemps. Clos dans les années 90, cet espace vert devra être un « îlot de fraîcheur » pour les habitants. Samedi dernier, la municipalité a d'ailleurs proposé aux curieux de venir pique-niquer sur place et de profiter éventuellement d'une visite guidée menée par l'équipe des guides-conférenciers du musée Sainte-Croix. Toujours dans un souci de végétalisation du quartier, une micro-forêt « urbaine et pédagogique » verra aussi le jour sur le terrain des Dunes, à quelques encablures du jardin archéologique, proposition faite par un collectif d'habitants dans le cadre des budgets participatifs. 500 à 800 arbres y seront plantés courant novembre sur une surface de 5 000 m<sup>2</sup>.

POUR VOTRE COMMUNICATION TAPEZ L'INCRUSTE DANS NOTRE STUDIO VIDÉO !

STREAMING FULL HD, DUPLEX, WEBINAR, PLATEAU TV, ANIMATION JOURNALISTIQUE, ÉVÉNEMENT DIGITAL ...

vixensicomcommunication.fr • 05 49 49 42 00  
10, boulevard Marie et Pierre Curie - 86960 Futuroscope





# Poitiers renonce au label, pas à ses ambitions

## OBSERVATION

## Qui a vu des pipistrelles ?

Vienne Nature lance aujourd'hui une enquête participative afin de recenser les colonies de pipistrelles. Ce sont de petites chauves-souris grosses comme le pouce, au pelage brun et à la face noire. Elles se réfugient parfois derrière un volet et chassent dans les parcs et jardins les soirs d'été. C'est l'espèce la plus répandue et, pourtant, elle est en déclin. Si vous observez des chauves-souris posées au repos en journée ou qui occupent visiblement un bâtiment, contactez l'association au 05 49 88 99 04 ou par email : alice.cheron@vienne-nature.fr. En parallèle, ces données serviront aussi à Grand Poitiers qui se lance dans un inventaire de la biodiversité de son territoire avec un atlas de la biodiversité communale, aussi appelé ABC.

## CONSEIL

## Un atelier pour réussir son jardin

Comment réussir l'aménagement de son jardin et faire en sorte qu'il soit parfaitement fonctionnel ? C'est en résumé le thème du prochain atelier du Conseil d'architecture, d'urbanisme et de l'environnement (CAUE) de la Vienne, organisé le mardi 10 mai à 18h à Civray (salle annexe de la mairie). Prolongement de la maison, le jardin peut être un espace de détente, de jeux, un potager ou tout cela à la fois. Des moyens existent pour définir et optimiser chacune de ces fonctions. Mais aussi pour s'isoler du voisinage ou valoriser une jolie vue... Toute l'année, le CAUE86 organise des ateliers gratuits de conseils aux particuliers. Renseignements et inscriptions sur caue86.fr.



Les serres municipales permettent à Poitiers d'amorcer une transition sur la végétalisation.

Nos confrères de la presse locale ont révélé mi-février que Poitiers avait renoncé au label décerné par le comité des Villes et villages fleuris. Deux mois plus tard, la Ville réaffirme ses projets alternatifs.

■ Arnault Varanne

« Le label a évolué mais reste très connoté de par son histoire. Nous sommes bien conscients que des efforts sont faits pour prendre en compte les questions de biodiversité et pas seulement de fleurissement, mais... » Mais Pierre Nénez ne reviendra pas sur l'engagement de la Municipalité : ne plus participer « pour l'instant » au fameux concours des Villes et

villages fleuris (4 fleurs), trop gourmand en moyens, humains notamment. « Nous avons d'autres dispositifs qui permettent aux agents de montrer leurs savoir-faire (notamment Florilèges, ndlr) », renchérit l'adjoint à la Biodiversité, la Végétalisation de la ville et l'Éducation à la nature. Depuis, une commune du Lot-et-Garonne (Nuzéjols) a annoncé son retrait.

A proximité de Poitiers, Saint-Benoît se réjouit de conserver ses 4 fleurs. « Ce label fait partie de notre patrimoine génétique, reconnaît Philippe Lepève, directeur des services techniques de la Ville. On a la chance d'avoir un cadre et un espace privilégiés entre vallée, forêt et rivière. Beaucoup de gens viennent habiter Saint-Benoît parce qu'on est dans cet esprit. » Et le technicien de remarquer

que le jury des Villes et villages fleuris a fait évoluer ses critères au fil des années. « On touche désormais au tourisme, aux associations, au bien-être dans la ville, aux commerçants. » D'ailleurs, la préservation des ressources naturelles et de la biodiversité apparaît au deuxième niveau derrière la place accordée au végétal dans l'espace public.

### Canopée et maraîchage

A Poitiers, la priorité est désormais déclinée en plusieurs plans d'action. A commencer par le plan Canopée, qui consiste à planter 10 000 arbres d'ici 2026. Des micro-forêts urbaines ont déjà vu le jour, quatre érables champêtres et cinq micocouliers de Provence verdissent désormais la place Leclerc... Au-delà de la végétalisation « résiliente

» face au changement climatique et d'opérations ponctuelles (Faites de votre rue un jardin, Une naissance, un arbre...), Poitiers compte sur ses serres municipales (Le 7 n°518) pour « opérer une forme de transition. On ne produit plus de fleurs annuelles mais plutôt des vivaces. Et on produit aussi des plants potagers afin de répondre aux exigences du Plan alimentaire territorial », complète Pierre Nénez.

Un appel à projets sera d'ailleurs lancé prochainement pour trouver un maraîcher appelé à cultiver des terres à proximité du Bois de Saint-Pierre. « Il faut que nous arrivions à trouver le juste équilibre entre l'outil de production et l'outil pédagogique. » Si près si loin des polémiques sur l'abandon du label Villes et villages fleuris.

# Les fleurs de Mai



30 avril  
et  
1<sup>er</sup> mai  
— 2022 —  
centre-ville

Saint-Benoît



une ville-jardin extraordinaire!

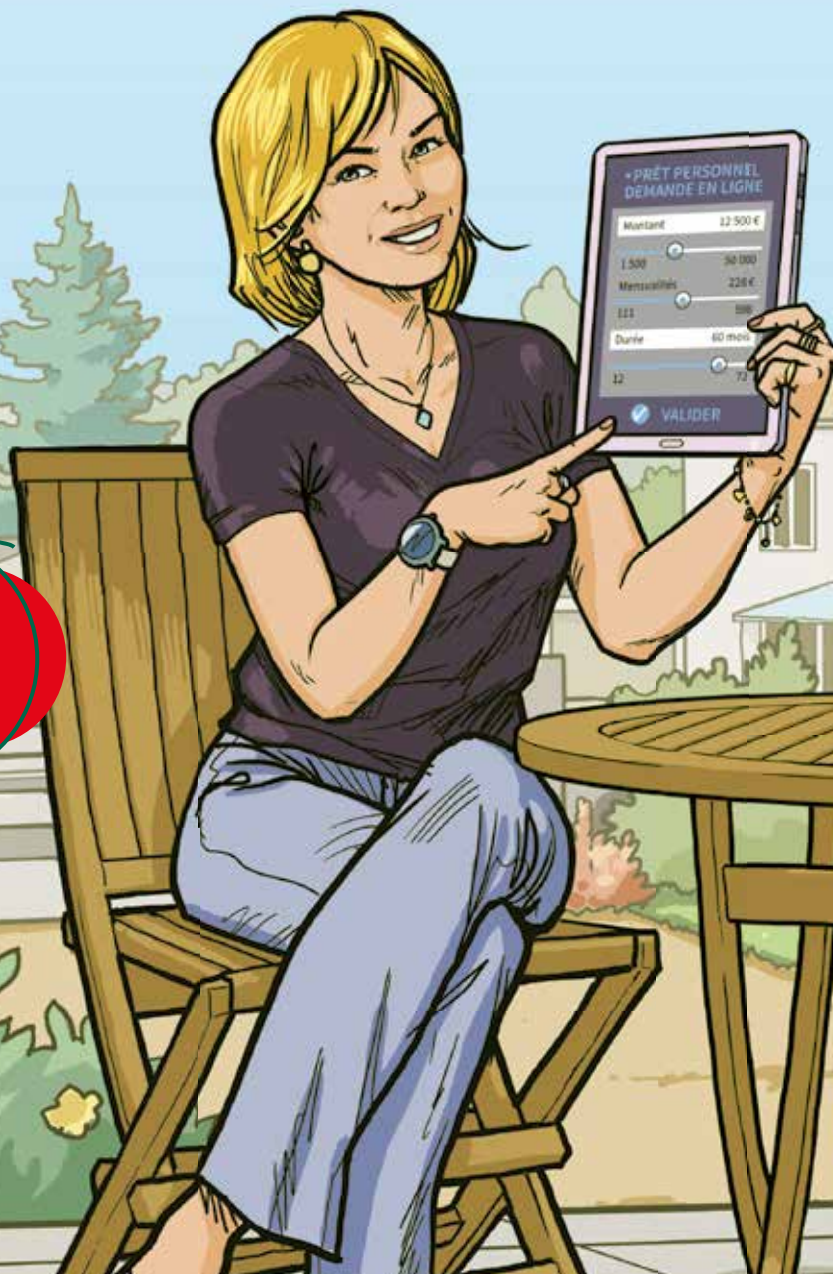
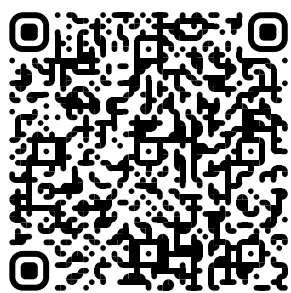
LE MARCHÉ AUX FLEURS  
DE SAINT-BENOÎT

www.ville-saint-benoit.fr



# GAGNER DU TEMPS AVEC VOTRE PRÊT 100% EN LIGNE

**EXCLU WEB**  
**FRAIS DE DOSSIER**  
**OFFERTS<sup>(2)</sup>**



60 mensualités de 227,40€. Taux Annuel Effectif Global (TAEG) fixe de 3,557% soit un montant total dû de 13 644 €. Un crédit vous engage et doit être remboursé. Vérifiez vos capacités de remboursement avant de vous engager.<sup>(1)</sup>

**Votre conseiller disponible par téléphone, par email ou sur l'appli Ma Banque<sup>(3)</sup>**

Tous vos avantages clients  
fidèles et sociétaires sur

**CA**avantages\*  
Votre programme de fidélité tp.fr

(1) Exemple : pour un prêt personnel amortissable de 12 500 € d'une durée de 60 mois au taux annuel débiteur fixe de 3,5 %, 60 mensualités de 227,40 €. Taux Annuel Effectif Global (TAEG) fixe de 3,557 %, soit un montant total dû de 13 644 € dont intérêts de 1 144 €, hors assurance facultative, pas de frais de dossier. Le coût standard de l'assurance « décès et perte totale et irréversible d'autonomie », facultative est de 6,88 € par mois pour un assuré de moins de 60 ans, couvert à 100 % et est inclus à l'échéance de remboursement du crédit (si vous l'avez souscrite). Le montant total dû par l'emprunteur au titre de l'assurance sur la durée totale du prêt sera de : 412,80 € pour un Taux Annuel Effectif de l'Assurance (TAEA) de 1,264 %. (2) Conditions valables au 12/04/2022, réservées aux clients particuliers, pour toute demande de crédit à la consommation (hors prêts regroupés et in fine), sous réserve d'étude et d'acceptation de votre dossier de crédit à la consommation par votre Caisse régionale, prêteur. Frais de dossier offerts, soit au 01/01/2022 l'équivalent de 1,09% du capital emprunté avec un mini de 80€ et un maxi de 250€. Les financements réalisés dans le cadre de cette offre ne peuvent en aucun cas servir au remboursement de crédit déjà souscrit au sein du Crédit Agricole de la Touraine et du Poitou et hors prêts regroupés. Offre non cumulable avec une autre offre « prêt à consommer » du Crédit Agricole. Vous disposez d'un délai légal de rétractation de 14 jours calendaires révolus. Si vous souscrivez l'assurance facultative, les contrats d'assurance emprunteur sont assurés par PREDICA. Les conditions et modalités d'utilisation des applications, renseignez-vous auprès de votre Conseiller.

\*L'accès au programme de fidélité CAavantages est soumis à conditions et réservé aux clients majeurs particuliers, n'agissant pas pour les besoins de leur activité professionnelle. Il est ouvert dès 2 ans d'ancienneté selon des critères de détention de produits et de services au Crédit Agricole Touraine Poitou, et ce, pour une durée limitée à 2 ans pour tout client non sociétaire. Les conditions d'accès au programme, comme les avantages dédiés, sont susceptibles d'évolution. Renseignez-vous auprès de votre conseiller ou via le site www.cavantages-tp.fr.

Prêteur : CRÉDIT AGRICOLE DE LA TOURAINE ET DU POITOU Société coopérative à capital variable, agréée en tant qu'établissement de crédit - Siège social : 18 rue Salvador Allende - CS50 307 - 86008 - Poitiers Cedex 1 - 399 780 097 RCS POITIERS. Société de courtage d'assurance immatriculée au Registre des Intermédiaires en Assurance sous le n° 07 023 896. Ed. 04/2022. Document non contractuel. Imprimerie Nouvelle - Poitiers Biard.





# Les défis de Secatol

INNOVATION

Davidson compose pour les entreprises



Il a commencé le piano à 7 ans, s'est entiché plus tard de l'orgue électrique, puis de la batterie et de la guitare, a joué dans différents groupes de jazz... David S. -il tient à préserver son anonymat- vient de lancer une activité originale à Poitiers : la création sonore de musiques d'attente personnalisées pour les entreprises. « Des amis m'ont sollicité pour une première entreprise, puis d'autres contrats ont suivi. L'air de rien, la musique d'entreprise est la porte d'entrée pour les clients, partenaires... » A l'issue d'un premier rendez-vous, David S. prend le pouls des goûts musicaux de ses interlocuteurs et leur propose des compositions de son choix. Il gère la partie instrumentale et collabore avec des voix pour les annonces vocales. Il a déjà travaillé avec une dizaine de structures dans la Vienne et au-delà. Pour la petite histoire, le dirigeant s'est lancé dans l'aventure après avoir entendu qu'un fan de Harley-Davidson avait tenté de breveter le son si particulier de sa moto... D'où le nom de sa structure.

Plus d'infos par courriel à [ds@davidsons.fr](mailto:ds@davidsons.fr).



Environ trente-cinq salariés travaillent à la production dans l'usine Secatol, à Saint-Benoît.

**Leader de la fabrication de matériels de chantier, Secatol poursuit sa croissance et ses investissements, avec un souci constant d'innovation. Face à la hausse des prix de l'énergie et des matières premières, l'entreprise sancto-bénédictine veut accélérer sa transition.**

■ Steve Henot

Sur les chantiers du bâtiment et des travaux publics, ses engins sont régulièrement désignés par son nom. Preuve que Secatol, société spécialisée dans le matériel d'entreprise pour la manutention et la mise en place du béton, s'est imposée en référence. La PME (50 salariés, 11M€

de chiffre d'affaires) est présente dans une cinquantaine de pays. Son savoir-faire -conception et fabrication- est d'ailleurs copié. « On a plusieurs procès contre des modèles européens qui nous coûtent des milliers d'euros, confie Pierre-André Gilles, qui a repris l'entreprise familiale avec ses deux frères, en 2010. On en a déjà gagné trois. » La crise sanitaire n'a pas freiné la croissance de l'entreprise installée à Saint-Benoît depuis 1957. Bien au contraire. Grâce au plan France Relance, Secatol a pu investir en 2021 plus de 600 000€ dans deux robots de soudage, qui vont lui permettre de doubler voire tripler sa production quotidienne de bennes à béton. « Un accélérateur d'investissement fabuleux, souligne le dirigeant. Au niveau des marchés, nous ne sommes pas impactés.

Mais on constate tout de même un manque de visibilité et du retard sur les chantiers. »

**En quête d'autonomie énergétique**

Certaines pièces étant frappées par la pénurie, les délais de livraison se sont considérablement allongés depuis le début de la pandémie. Parfois jusqu'à quarante-huit semaines d'attente ! Secatol a par exemple été contrainte de troquer le moteur hydraulique de l'un de ses modèles pour un moteur électrique, disponible dans un délai plus raisonnable. L'envoi du prix des matières premières -l'acier en tête- nécessite de s'adapter. « On a redessiné nos produits en faisant moins de tubes, explique la 3<sup>e</sup> génération des Gilles. Et on répercute la hausse des prix sur nos clients. »

L'inflation se ressent aussi sur la facture énergétique. « Gros consommateur d'électricité », Secatol songe depuis déjà plusieurs années à satisfaire ses besoins en énergies de manière autonome. « On veut se concentrer sur cette transition, cette année. » L'entreprise souhaite ainsi installer plusieurs panneaux photovoltaïques sur les toits de son usine. Une transformation qui sera évidemment progressive, avec tout de même 1,7ha de toitures à couvrir. « Un gros budget », convient Pierre-André Gilles. Les trois frères voient même plus loin : ils s'imaginent convertir l'électricité produite le week-end en azote liquide « pour avoir des cuves (de gaz industriel) pleines le lundi matin ». Une façon de réduire leur facture d'énergie sans rogner l'activité industrielle.

DES BONNS PLANS ET DES EXPÉRIENCES



NOUVELLE ÉDITION!

VERSION NUMÉRIQUE OFFERTE



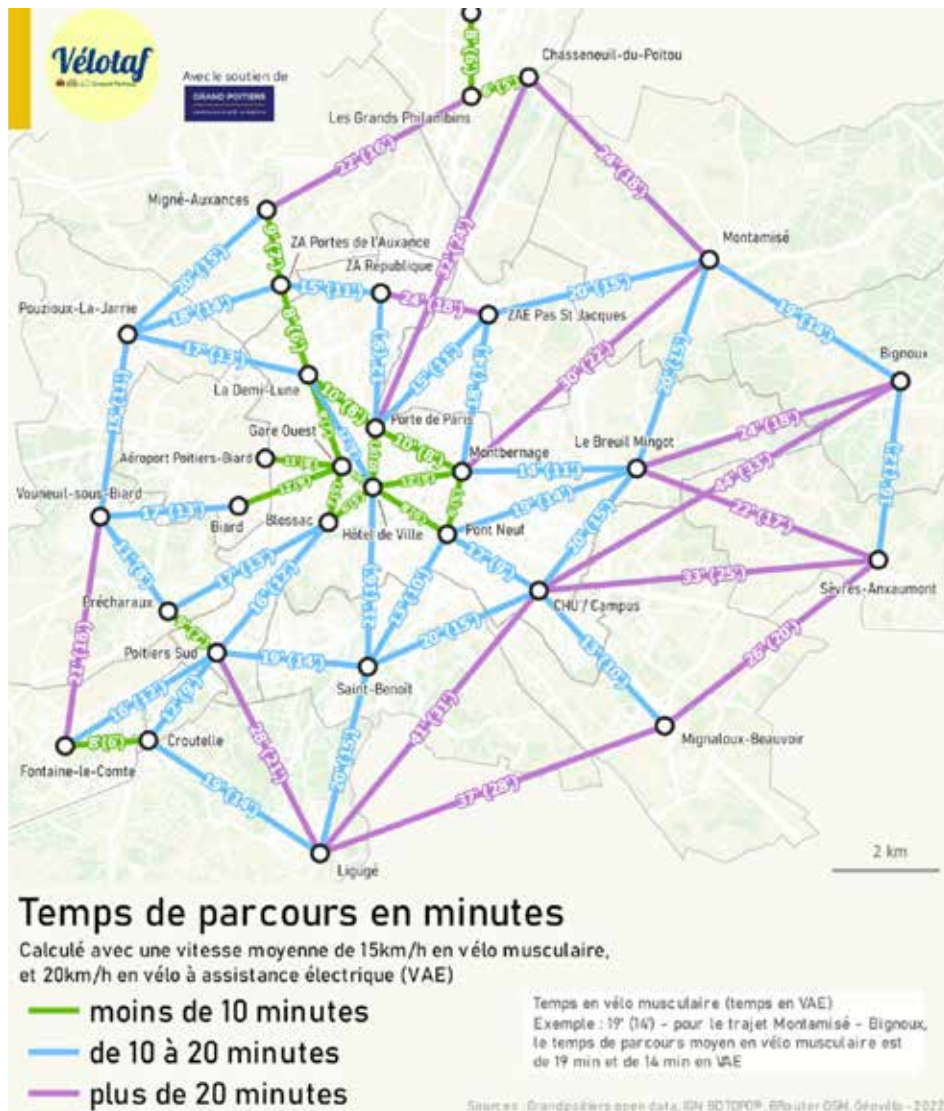
En vente chez votre libraire, sur internet et sur les réseaux sociaux

[www.petitfute.com](http://www.petitfute.com)





# Une carte minute pour pédaler malin



L'association Vélotaf Grand Poitiers vient de lancer une carte minute permettant de faciliter la vie des usagers de la bicyclette. L'outil recense les itinéraires cyclables avec les temps de trajet qui correspondent.

Clara Saux

Depuis sa création, en septembre 2020, Vélotaf Grand Poitiers s'efforce d'encourager les automobilistes à privilégier le vélo pour leurs déplacements du quotidien. L'association propose depuis quelques semaines un nouveau service : une carte-minute de l'agglomération recensant les principaux axes connus et reconnaissables avec, pour chacun,

un temps de trajet à vélo. Par exemple, comment relier Biard à la porte de Paris, Saint-Benoît à l'hôtel de ville ou encore Fontaine-Le-Comte à Vouneuil-sous-Biard. « Cette carte s'est construite sur le terrain grâce aux expertises qui composent le bureau de l'association (une cartographe, un informaticien et les retours terrains des vélotafeurs et vélotafeuses) », indique Salem M'Rabet, président de VélotafGP.

A l'image d'une carte de bus ou de métro d'une agglomération, l'outil recense des axes verts avec des trajets de moins de 10 minutes, des trajets en bleu (entre 10 et 20min) et les derniers en violet (plus de 20min). Les temps indiqués distinguent vélo « musculaire » et à assistance électrique. « L'idée principale derrière cette carte est de casser les a priori sur

temps de trajet à vélo », explique Anne Pelletier, membre de VélotafGP et cartographe. Elle a travaillé bénévolement sur le projet. « On visualise d'un coup d'œil la rapidité des parcours », précise-t-elle. Gratuite, la carte permet aux Poitevins de trouver une alternative facile et rapide. « Avec le vélo, surtout électrique, vous gagnez du temps sur vos trajets ! Notamment aux heures de pointe, lorsqu'il y a des bouchons et que ça ne bouge pas... Et grâce au deux-roues, pas besoin de chercher un stationnement, c'est meilleur pour la santé, moins cher et plus durable », argumente Anne Pelletier.

Retrouvez la carte sur le site [velotafgrandpoitiers.org/carte-minute](http://velotafgrandpoitiers.org/carte-minute). Plus d'informations auprès de l'association sur ses réseaux sociaux.

**ROC · ECLERC**  
C'est clair, c'est Roc Eclerc !

**OFFRE MONUMENTS**  
DU 17 MARS AU 2 MAI 2022

**TVA OFFERTE**  
sur tous les monuments\*

**CHÂTELLERAULT**  
5 rue de Jussieu  
**05 49 90 39 90**

**POITIERS**  
6 avenue du Recteur Pineau  
**05 49 46 26 07**

2 rue du Souvenir  
**05 49 55 13 12**



[roc-eclerc.fr](http://roc-eclerc.fr)

Pompes Funèbres • Marbrerie

(\*) Pour l'achat d'un monument neuf - Hors pose, semelle et gravure. Voir conditions de l'offre en agence. Photo non contractuelle - © SOTTILE FUNERAIRE. GROUPE ROC ECLERC - RCS Paris 481 448 249.



# L'hypnose, déjà connue des services

## SERVICES

### Montmorillon : urgences fermées vendredi

Le service des urgences de Montmorillon sera à nouveau fermé le 22 avril, comme vendredi dernier. « Malgré les efforts de la direction et de l'encadrement médical de l'équipe territoriale des urgences, les ressources disponibles en interne et en externe n'ont pas permis de pourvoir les postes vacances sur ces deux jours, explique la direction. Le CHU de Poitiers est confronté aux difficultés que rencontre la grande majorité des hôpitaux sur les recrutements de personnel médical et paramédical. » Pour toute urgence, il est demandé à la population d'appeler le 15 et de ne pas se présenter au service des urgences durant ces 24 heures.

## EXPOSITION

### La Vienne en photos au CHU

Après Eldo Yoshimizu, le hall du centre cardiovasculaire du CHU de Poitiers accueille l'exposition photographique de Vasantha Yoganathan. Le Grenoblois au style singulier a déjà été primé aux niveaux national et international. Les trente-deux clichés exposés, visibles jusqu'en septembre 2023, traduisent le regard sensible que porte l'artiste sur la Vienne, un territoire qui lui était inconnu. Jouant sur la lumière, ils sont une fenêtre ouverte sur la nature et résonnent comme une invitation à s'évader loin de l'hôpital.

## INFORMATION

### Alzheimer en question

L'association France Alzheimer Vienne organise jeudi, de 15h à 17h, une réunion info-familles en présence du Dr Merlet, neurologue au CHU de Poitiers, au pôle gériatrie du CHU, pavillon Maillol. Entrée libre.

Plusieurs services hospitaliers utilisent l'hypnose, notamment pour éviter l'anesthésie générale. Mais dans le domaine de l'imagerie médicale, la pratique, développée depuis peu à Châtelleraut, est inédite.

■ Claire Brugier

L'hypnose n'est pas une inconnue entre les murs des hôpitaux. Au CHU de Poitiers, elle est pratiquée en urgences pédiatrique, oncopédiatrie, cardiologie mais aussi dans le service rachis-douleur-handicap ou en gynécologie-obstétrique. L'initiative restait toutefois inédite dans un service d'imagerie médicale. Et ce même si « l'IRM est un examen anxiogène », note Christelle Tourenne. Ce constat a poussé la manipulatrice en imagerie médicale, en poste à l'hôpital de Châtelleraut, à chercher des solutions afin que claustrophobie et angoisses diverses ne perturbent plus l'agenda et le déroulé des consultations. « Nous perdions des créneaux. Soit les gens ne venaient pas, soit ils refusaient une fois sur place, sonnaient pour interrompre l'examen ou bougeaient, ce qui rendait les résultats inexploitable. Or, pour certains, comme la prostate, il n'existe pas d'examen de substitution. » En 2015, lors d'un congrès médical, Christelle Tourenne a découvert les vertus de l'hypnose.



La pratique de l'hypnose initiée à Châtelleraut lors d'un examen IRM est novatrice.

Restait à faire entrer la pratique là où elle n'était jamais allée. Une étude menée pendant quatre mois ayant démontré que l'IRM est un parcours difficile pour 6% des patients, la manipulatrice radio s'est lancée dans une formation de maître praticienne en hypnose. Depuis octobre dernier, la pratique est pleinement intégrée au planning du service. A raison d'une journée par semaine, Christelle Tourenne a déjà reçu près de deux cents patients qui viennent parfois de loin. « Je les accompagne à un instant T, pour les aider à décaler leur état de conscience. Ce n'est pas un endormissement, c'est une discussion. J'emmène les personnes dans leur endroit ressource, un

concert, une promenade avec leur chien... En prenant soin de ne jamais rompre l'état d'hypnose. »

### Concentration

Dans le bloc opératoire du service rachis-douleur-handicap du CHU de Poitiers, le Dr Chantal Wood, médecin de la douleur et hypnothérapeute, propose l'hypnose en stimulation médullaire, une technique chirurgicale qui consiste à mettre en place une sonde contre la moelle épinière. « J'accompagne les personnes avec ma voix, mais certaines peuvent s'échapper pour aller écouter le geste chirurgical. C'est pourquoi j'utilise également l'interaction avec les doigts, je leur demande de parler. L'hypnose

n'est pas un lâcher-prise mais, au contraire, un état de concentration. »

Efficace sur l'instant, la pratique, basée sur la confiance, a aussi des effets à plus long terme sur la mémoire émotionnelle. « En fin d'intervention, on distille des suggestions positives que les patientes pourront réactiver lors de leur parcours de soins, qui peut parfois être long », explique le Dr Florence Nemoz, anesthésiste en gynécologie-obstétrique où l'hypnose peut être utilisée lors d'un accouchement comme lors d'une chirurgie du sein, une hystérectomie... Ici comme là, la pratique évite aussi les désagréments et temps de réveil inhérents à une anesthésie générale.

## DÉCOUVREZ NOTRE SHOW-ROOM

# Entrez dans l'univers des objets connectés

BIEN-ÊTRE - MOBILITÉ URBAINE - SPORT-LOISIRS  
AUDIO-SON - MAISON - FAMILLE - ACCESSOIRES

**CONNECTE VOUS**  
OBJETS CONNECTÉS



10, bd Pierre et Marie Curie - Bâtiment Optima 2 - 86360 Chasseneuil-du-Poitou - Sur rendez-vous au 05 16 83 80 24 - www.connectetvous.fr





# La Vallée des singes, un puits de données



L'étude des singes d'aujourd'hui permet de comprendre la vie de leurs ancêtres.

**Observer les singes d'aujourd'hui pour mieux comprendre leurs ancêtres d'il y a 40 millions d'années. C'est là tout l'enjeu d'une convention de recherche-médiation qui vient d'être signée entre la Vallée des Singes et le laboratoire poitevin Palevoprím.**

■ Steve Henot

C'est un volet peu connu des activités de la Vallée des Singes, à Romagne. Depuis plusieurs années, le parc animalier reçoit régulièrement de nombreux étudiants et chercheurs -de France et de toute l'Europe- venus observer ses quelque 450 primates. C'est d'ailleurs une mission imposée à tous les jardins zoologiques de l'Hexagone, depuis une loi de 2004. « *La Vallée a un potentiel énorme en termes d'observation puisque nos conditions sont uniques et permettent une grande expression de comportements* », se félicite Jean-Pascal Guéry, directeur scientifique de la conservation.

La plupart des projets de recherche menés sur le parc concernent les bonobos, une espèce menacée et présente dans seulement dix zoos en Europe.

Sous la tutelle de l'université de Poitiers et du CNRS, le laboratoire Palevoprím s'intéresse, lui, aux dix-sept espèces présentes à la Vallée des Singes. Ses recherches ne devraient plus tarder à débiter sur le site, après la signature d'une convention la semaine dernière. Dans quel but ? « *Nous nous intéressons à l'histoire évolutive des primates*, explique Olivier Chavasseau, le directeur-adjoint. *Les singes du parc nous servent de modèles pour mieux comprendre les primates fossiles.* » Autrement dit, leurs congénères ayant vécu il y a... plus de 40 millions d'années.

## « Un enrichissement mutuel »

Les recherches de Palevoprím se concentrent sur la locomotion et le régime alimentaire de ces primates fossiles. Deux axes de travail à travers lesquels « *on essaye de cerner leur position dans l'environnement et l'écosystème* », indique Olivier Chavasseau. « *Nous avons besoin d'un référentiel actuel. Par exemple, sur l'alimentation, nous avons un échantillon encore perfectible, loin de couvrir la diversité des primates.* » Pour collecter ces données, les chercheurs vont filmer les mouvements des singes du parc, mais aussi étudier les micro-usures et

la topographie de leur dentition. Le tout dans le cadre de protocoles établis avec le personnel de la Vallée des Singes. « *Notre seule limite : que ce ne soit pas invasif*, précise Jean-Pascal Guéry. *L'idée est d'impliquer les soigneurs, d'autant qu'ils sont demandeurs.* »

La convention comprend par ailleurs un volet transfert de connaissances, destiné au personnel et aux étudiants de l'université -notamment du master paléontologie-, mais aussi du grand public. Des actions de médiation conjointes avec le zoo (expositions, conférences, panneaux) sont prévues. Les dépouilles des singes décédés naturellement dans le parc seront conservés et les chercheurs leur donneront une « *vie scientifique* » en les intégrant dans les collections de l'université. « *Potentiellement un patrimoine anatomique exceptionnel* », estime Olivier Chavasseau. Ravi de cet accord sur quatre ans, Jean-Pascal Guéry est convaincu du bien-fondé d'un tel partenariat. « *Même s'il n'y a pas d'application dans notre pratique quotidienne, il y a un vrai enrichissement mutuel. C'est d'autant plus gratifiant le jour où l'on voit les répercussions de ses recherches en milieu naturel, sur la préservation.* »



Saigon  
exotique

TRAITEUR ASIATIQUE

Depuis 30 ans  
sur Poitiers  
4 adresses à votre service



## NOUVEAU POINT DE VENTE

Aéroport Poitiers-Biard  
Ouvert du lundi au samedi  
de 10h30 à 20h

05 49 46 49 68

125, route de Nouaillé  
POITIERS 05 49 45 20 40

8, rue marché Notre Dame  
POITIERS 05 49 31 26 45

250, avenue du 8 mai 1945  
POITIERS 05 49 49 08 18





## Ateliers scientifiques

• **Les petits cueilleurs de météorites.** Et si demain, une météorite tombait chez nous, saurais-tu la trouver ? Jeudi 28 avril, de 14h à 17h, pour les 10-14 ans.

• **L'œuf d'Icare.** Un œuf cru est confié à chaque participant pour être lâché d'une hauteur de 3 mètres. Comment concevoir l'enveloppe la plus résistante pour protéger l'œuf lors de sa chute ? Mercredi 20 avril, à 10h30, à partir de 8 ans.

• **Chimie des couleurs.** Les enfants manipulent des produits colorants naturels, comme du chou rouge, du savon ou des épices. Jeudi 21 avril, à 10h, pour les 4-6 ans. Tarif : 4€.

• **Une baguette s'il vous plaît !** Pour se familiariser avec le rôle des levures et fabriquer sa pâte. Mardi 26 avril, à 10h30, pour les 4-6 ans.

• **Virus et vaccins.** A la découverte des virus et de la façon dont notre corps réagit à leur rencontre. Mercredi 27 avril, à 10h30, pour les 10-13 ans.

• **Petite graine deviendra verte.** Comprendre les bases de la germination et faire pousser de l'herbe sur la tête d'un bonhomme rigolo. Jeudi 28 avril, à 10h30, pour les 5-7 ans.

## Expositions

• **Sport planète.** Comment les acteurs du sport s'adaptent aux enjeux environnementaux. Jusqu'au 15 mai. Entrée libre. Tous publics.

• **Le sol.** Son rôle dans la production agricole et toutes ses autres fonctions vitales. Jusqu'au 29 mai. Entrée libre. Tous publics.

• **L'aventure entrepreneuriale.** Découvrez l'aventure entrepreneuriale à partir de portraits d'entrepreneurs qui démontrent qu'il y a 1 000 façons d'entreprendre. Jusqu'au 31 août. Tous publics.

ESPACE  
MENDES-FRANCE

POITIERS

Cette page a été réalisée en partenariat avec l'Espace Mendès-France.

# Vert, la nouvelle couleur de la chimie

Avec l'exposition « Chimie biosourcée, chimie de demain », l'espace Mendès-France de Poitiers tord le cou aux idées reçues et met l'accent sur quelques-unes des promesses écologiques et économiques portées par la chimie verte.

■ Claire Brugier

L'expression est plutôt récente. 1998. On la doit à Paul Anastas et John C. Warner. Derrière les noms de ces deux chimistes américains se dessine l'audacieux concept de « chimie verte ». Avouez qu'il fallait oser tant la chimie, dans l'inconscient collectif, n'a pas grand-chose à voir avec le vert, le naturel, le bio... Grossière erreur ! La nouvelle exposition de l'Espace Mendès-France, visible jusqu'au 6 juillet, fait écho à celle que le centre de culture scientifique avait présentée en 2015 sous l'intitulé : « Les nouvelles couleurs de la chimie ». Dont le vert.

Autrement appelée durable, la chimie verte ne cesse de se développer, alimentant une bio-économie pleine de promesses. L'exposition en décline les douze principes avant de s'arrêter plus particulièrement sur l'un d'eux, la chimie biosourcée, autrement dit celle qui épargne les ressources fossiles pour leur substituer



La chimie biosourcée utilise les ressources issues de la biomasse.

des matières premières renouvelables, sans concurrence avec l'alimentaire. « La transition écologique passe par la chimie », souligne Edith Cirot, responsable programmation et animations scientifiques à l'Espace Mendès-France. *La notion de bio-économie est importante car la chimie biosourcée doit être compétitive.* Question de survie... de la planète !

### Une biomasse variée

La chimie biosourcée, qui utilise la biomasse, connaît déjà de nombreuses utilisations significatives dans les domaines de l'alimentation humaine ou animale, des matériaux, des cosmétiques ou encore de

l'énergie. L'exposition est l'occasion de découvrir quelques exemples développés en Nouvelle-Aquitaine, comme les compléments alimentaires pour animaux à base de coquilles d'huîtres d'Ovive, à Périgny (Charente-Maritime), ou les montures de lunettes et autres objets de la marque Greenfib, à Vivonne (Le 7 n°531). Plus largement, une carte interactive permet de connaître la valorisation possible d'environ vingt-cinq ressources naturelles. Saviez-vous que des algues peuvent entrer dans la composition des skis, le soja dans celle de produits ménagers, le miscanthus dans le béton, la résine dans les pneus, la

pomme de terre dans les stylos... ? Et que la biomasse, via le processus de pyrogazéification, peut servir à la production d'hydrogène, alternative reconnue aux énergies fossiles ? Tout cela et bien d'autres informations sont à découvrir à travers la bien-nommée exposition « Chimie biosourcée, chimie de demain » qui offre aussi aux visiteurs l'occasion de « cuisiner » leur propre plastique biosourcé. 15g de féculé de maïs, 10ml de glycérine, 10ml de vinaigre, 80ml d'eau... et le tour est joué !

Exposition « Chimie biosourcée, chimie de demain », jusqu'au 6 juillet, à l'Espace Mendès-France, à Poitiers. Entrée : 6€, réduit 3,50€.

## J E U

# Le mystérieux ticket d'or

A l'occasion de l'exposition « Chocolat - Des planteurs aux consommateurs », l'Espace Mendès-France se prend pour Willy Wonka ! Trouvez le ticket d'or et bénéficiez de deux entrées gratuites.

■ Romain Mudrak

Ils sont beaux, ils sont rares et ils valent de l'or (enfin presque) ! Trente tickets ga-

gnants ont été glissés au hasard cette semaine parmi les 50 000 exemplaires du 7. L'Espace Mendès-France a décidé d'inviter tous ceux qui les trouveront. Comme dans le film *Charlie et la chocolaterie* de Tim Burton. Vous l'avez ? Johnny Depp alias Willy Wonka cache cinq « golden tickets » dans des tablettes de chocolat pour désigner son successeur à la tête de l'entreprise familiale... Cette fois, les heureux détenteurs du ticket d'or (notre photo) bénéficieront de deux entrées gratuites pour l'exposi-



tion phare du premier semestre 2022 : « Chocolat - Des planteurs aux consommateurs » (lire Le 7 n°556).

Chaque ticket dispose d'un code de réduction. Il suffit alors de le

rentrer dans la case adéquate de la billetterie en ligne. Ou bien de venir directement au guichet d'accueil du centre de culture scientifique muni du précieux ticket. Cette offre est valable jusqu'au 31 décembre 2022.





# Les arbitres face à la violence



Le foot n'est pas épargné par les accès de violence depuis le début de la saison.

Depuis le début de la saison, les incidents se multiplient sur et autour des terrains de foot de la Vienne. Principales cibles : les arbitres. La commission de discipline du district traite 40% d'affaires supplémentaires, en dépit de la sensibilisation dans les clubs.

■ Arnault Varanne

Un match de U17 arrêté après des insultes et menaces d'un joueur envers l'arbitre, la gendarmerie qui intervient pour en escorter un autre, un coup de poing qui se transforme en bagarre générale... La liste des incidents plus ou moins graves s'allonge d'une semaine sur l'autre dans la Vienne. « La violence est présente, encore plus après la sortie du Covid où chacun revendique le droit de s'exprimer.

Il n'y a pas encore eu de coup sur un arbitre, mais... » Mais Stéphane Basq est inquiet de la tournure des événements, d'autant que le printemps est synonyme de matchs à enjeu avec des montées et des descentes à négocier, quel que soit le niveau de jeu. « S'il faut enlever des points ou donner match perdu, on y arrivera », abonde le président du district de foot de la Vienne. Président de la commission de discipline, Bruno Dupuis estime l'inflation du nombre d'« affaires » à 40% par rapport aux saisons passées. Plus personne ne supporte l'autorité et ça se traduit sur le terrain, même s'il faut bien dire que le climat autour (parents, supporters) n'aide pas à la sérénité ». Sa commission tourne à plein régime, avec une graduation des sanctions dès lors que l'arbitre est la cible d'attaques... verbales.

A titre individuel, les sanctions peuvent aller jusqu'à la radiation d'un an voire à

vie. « Mais pourquoi ne pas infliger des travaux d'intérêt général à des gens qui ont un comportement indigne ? Ça aiderait les clubs et aurait des vertus pédagogiques », imagine Bruno Dupuis.

## « Les joueurs croient connaître le règlement »

De fait, sans parler d'hémorragie, le contingent de « sifflets » reste stable, à environ 180 personnes alors qu'« il en faudrait 220-230 ». « Un arbitre reçu à l'examen, on l'accompagne toute la saison, pas pour le conseiller sur le plan arbitral, mais pour le rassurer et le soutenir », ajoute le président du district. N'empêche, quelques-uns raccrochent vite les crampons, refroidis par certains comportements hostiles. « C'est compliqué de fidéliser », confirme Bruno Dupuis. Pourtant, le district met le paquet en termes de prévention et de promotion de l'arbitrage, attirant 30 à 45 candidats par an.

Plusieurs chargés de mission se rendent régulièrement dans les clubs pour des séances de sensibilisation spécifiques. Environ 25 à 30 par saison.

« Si les dirigeants disent à leurs joueurs : ce soir, c'est séance arbitrage, on a moins de monde, certifie Sébastien Nibaudeau, président de la commission de promotion de l'arbitrage. Dans la majorité des cas, on fait une partie en salle et une partie terrain. On allie jeu avec ballon et précision des points de règlement. Eux-mêmes se rendent compte de l'effort physique à réaliser et de la difficulté de prendre des décisions rapides avec de la fatigue. » Sébastien Nibaudeau rappelle les fondamentaux mais s'aperçoit aussi que « pas mal de joueurs croient connaître le règlement ». De la 5<sup>e</sup> division départementale au National 3, aucun niveau n'échappe aux incivilités. Et malheureusement, l'exemple -le mauvais- vient d'en haut avec des matchs Nice-Marseille ou Lyon-Marseille émaillés d'incidents en Ligue 1...

## BASKET

### Les play-offs démarrent dimanche

La saison régulière est terminée pour le PB86, finalement 2<sup>e</sup> de la poule haute. Les 8<sup>es</sup> de finale des play-offs démarrent dimanche à l'extérieur pour les Poitevins, qui recevront ensuite le 29 avril, avec une éventuelle belle le dimanche 1<sup>er</sup> mai. A l'heure où nous écrivons ces lignes, leur adversaire n'était pas encore connu.

## HANDBALL

### Ricardo Amérigo Fernández rempile

Toujours à la lutte pour son maintien en Nationale 1 Elite, le Grand Poitiers handball prépare tout de même sa saison prochaine. Le club a ainsi annoncé sur les réseaux sociaux la prolongation pour une saison de son gardien espagnol Ricardo Amérigo Fernández, « le meilleur du championnat ». Le GPH86 se déplacera samedi (18h45) à Cournon d'Auvergne pour une rencontre très importante face à un concurrent direct, 10<sup>e</sup> au classement avec deux points d'avance.

## COURSE A PIED

### Le retour du marathon

Après deux années blanches, le marathon Poitiers-Futuroscope aura bien lieu en 2022. Rendez-vous le dimanche 29 mai pour les forçats de la route, qui auront le choix entre la distance habituelle (42,195km) et un semi-marathon. A noter par ailleurs que les organisateurs ont reconduit les autres épreuves, à savoir le marathon des collégiens, Tout Poitiers court le samedi 28 mai (10 et 20km), et ont même réhabilité le challenge entreprises. Plus d'infos dans un prochain numéro du 7.

En raison d'un bouclage précoce lié au lundi de Pâques, retrouvez les résultats sportifs du week-end sur le7.info.

# 7 à la Une

7 minutes 1 invité

Votre actualité tous les mardi à midi sur :





# Zoé Malouvet à fleur de peau

Près de quatre ans après sa dernière scène, Zoé Malouvet était de retour en concert le 1<sup>er</sup> avril, à l'occasion de la sortie des *Mots roses*, son deuxième opus. La chanteuse poitevine signe un disque mélancolique, où elle décharge les maux de l'âme.

■ Steve Henot

Tout sauf un poisson d'avril. Au début du mois, Zoé Malouvet a retrouvé la scène, celle de Cap Sud, à Poitiers, accompagnée d'une dizaine de musiciens. Un exercice que la chanteuse poitevine a fui ces quatre dernières années. « *Depuis que j'ai commencé à faire des chansons, la scène est une épreuve, confie la jeune auteure-compositrice. Les concerts me donnent l'impression de me livrer avec une proximité très rapide, alors que je n'ai jamais vu les personnes dans le public...* »

Issue d'une famille de musiciens amateurs -son père a créé La Fanfare en Plastic à Biard-, Zoé a toujours eu un rapport intime, presque secret, à la musique. « *Pour mes proches, elle était de l'ordre du partage, dit-elle. J'étais tout l'inverse.* » Jeune autodidacte, elle jouait du piano au casque pour que personne ne l'écoute. Elle s'est ensuite initiée à la guitare et à l'accordéon, en accompagnant ponctuellement de petites formations. Jamais sur le devant de la scène. Des années plus tard, la jeune adulte se décide à se confronter au regard du public, à l'occasion d'une scène ouverte parisienne. « *J'y suis allée pour voir si je ne*



Zoé Malouvet vient de sortir *Les Mots roses*, un deuxième album intimiste.

*perdais pas mes moyens, seule sur scène avec ma guitare. Et en fait, non, se souvient-elle. J'ai ensuite appris que c'était un concours, que j'ai gagné.* »

## « L'écriture est ma passion »

Dès lors, Zoé enchaîne les tremplins et les concerts dans toute la France, avec la sortie en 2016 d'un premier album auto-produit (*Echo*). Tout va très vite pour la protégée d'Anne Sylvestre. Trop vite. « *Il fallait que je fasse une pause.* » Loin des planches, celle qui a grandi avec Brel, Brassens, Barbara ou encore Ferré n'a pas cessé d'écrire. Sur l'amour, le temps qui passe et laisse des traces...

Ces *Mots roses* -le jeu de mots n'est pas anodin- donnent son titre à un deuxième album toujours très personnel, sorti le 21 mars dernier. Dernière chanson composée pour cet opus, *Injustice* renvoie à un épisode douloureux de sa vie : la longue procédure judiciaire contre son violeur de psy, dont elle a témoigné sur un blog de Mediapart.

« *J'ai commencé à écrire dans cette période d'emprise, confie-t-elle. Cela a été un moyen de garder un peu de moi. C'est aussi pour ça que l'écriture m'est si précieuse, c'est ma passion.* » La Poitevine a encore de nombreux textes en réserve et a encore écrit, quatre jours

avant son concert de sortie, le 1<sup>er</sup> avril dernier. « *Je ne projette pas grand-chose. L'inspiration est spontanée, je ne suis pas à l'abri de ne plus écrire.* » Aux côtés de ses « copains » musiciens, Zoé a surtout retrouvé un peu de plaisir et d'intérêt au live. « *Ils m'ont presque convaincue de faire d'autres concerts...*, avance-t-elle, prudemment. *Mais je n'en ferai pas beaucoup, seulement sur des scènes similaires et sans doute avec un peu moins de musiciens.* » Peut-être un nouveau chapitre qui s'ouvre pour la jeune trentenaire.

Album disponible sur le site de la compagnie Artifis ([cie-artifis.fr](http://cie-artifis.fr)) au prix de 18€.

## TROPHÉES

### Clips'n swing, à vous de jouer !

Pour sa 20<sup>e</sup> édition, le festival Saint-Benoît Swing organise les premiers Trophées Clips'n jazz. « *Aujourd'hui, il n'existe pas véritablement de festival du clip de jazz en France* », justifie Alain Verneau, président de Bel Air Jazz, l'association organisatrice. Soul, funk, New Orleans, blues, be bop, fusion, electro... Le concours est ouvert à tous les styles ainsi qu'à tous les réalisateurs, artistes, producteurs ou labels, dans trois catégories. Trois clips seront pré-sélectionnés dans chacune et diffusés dans la galerie des Cordeliers, à Poitiers. A la clef, une semaine de résidence à La Hune, à Saint-Benoît, et des dotations.

Inscriptions avant le 15 juillet. Infos et règlement sur [stbenoitswing.fr](http://stbenoitswing.fr). Contact : [clip.n.swing@gmail.com](mailto:clip.n.swing@gmail.com).

## EDITION

### Qui était Maria d'Apparecida ?

La dessinatrice Clara Chotil est sortie de sa résidence d'artiste à la Maison des étudiants de Poitiers et a présenté le fruit de ses quatre mois et demi de travail le 5 avril dernier. Dans la bande dessinée *Ballade des dames du temps jadis*, elle revient sur la place -ou l'absence- des femmes à l'université au fil des siècles. La dessinatrice s'apprête également à sortir son premier roman graphique, *Opera Negra*, le 11 mai prochain, chez Actes Sud. Elle y retrace l'histoire de Maria d'Apparecida, une cantatrice brésilienne disparue en 2017.

*Opera negra*, Clara Chotil, Actes Sud, 192 p., 25€ (en pré-commande), à paraître le 11 mai.

## EVÉNEMENTS

• **Les 23 et 24 avril**, de 10h à 20h, Salon artistique national pictave, par l'association Artarel, à la chapelle Saint-Louis, à Poitiers.

• **Le 24 avril**, à 16h, rencontre autour de Balzac, par le Cercle philosophique et littéraire de Blossac, 3, rue des Gaillard, à Poitiers.

• **Jusqu'au 5 mai**, festival Raisons d'agir, sur le thème « agir contre les dominations ». Plus d'info sur [festivalraisonsagir.org](http://festivalraisonsagir.org).

## EXPOSITIONS

• **Jusqu'au 26 avril**, Prométhée, sculptures en bronze à la cire perdue par Robert Berjaud, au Dortoir des Moines, à Saint-Benoît.

• **Jusqu'au 8 mai**, Les Eaux souterraines surgissent à l'air libre, par Théo Guezennec et Théophile Peris, au Confort moderne, à Poitiers.

• **Jusqu'au 8 mai**, Dune, par Azzedine Salek, au Confort moderne, à Poitiers.

• **Jusqu'au 13 mai**, Trompe le Monde, par Guillaume Chiron, à la Maison de l'architecture de Poitiers.

• **Jusqu'au 6 juin**, Carnets de croquis urbains, de Michel André, alias CrocToo, au Local, à Poitiers.

## MUSIQUE

• **Le 23 avril**, à 17h, Les Ateliers Misuk de Maïti Chamboulto, à La Margelle, à Civray.

• **Le 23 avril**, à 15h, Trio sur cour, déambulation puis concert en plein air du Trio Wilhelm, rendez-vous parking du Belvédère, à Nouaillé-Maupertuis.

## THÉÂTRE

• **Le 23 avril** à 20h, **Le 24 avril** à 16h30, *Ophélie a disparu*, au Palais, à Poitiers.

## CONTE

• **Le 22 avril**, à 21h, *Les Nuits d'émeraude*, par François Godard, au théâtre de La Grange aux loups, à Chauvigny.



# Focus sur le time-lapse



Benjamin Malivert est de plus en plus sollicité pour du time-lapse.

Face à une demande croissante, notamment dans le secteur du BTP, le dirigeant châtelleraudais de Vidéo Expérience Benjamin Malivert a développé l'activité time-lapse en parallèle de la vidéo classique et des prises de vue en drone.

■ Claire Brugier

Six mois, un an voire davantage, il n'est pas rare qu'un chantier s'étire sur une longue période avec, pour tout album souvenir, des photos avant/après. Sitôt terminé, le ballet des pelleuses et autres engins est oublié. Sauf à utiliser le time-lapse. Quésaco ? Une courte animation vidéo réalisée à partir de photographies d'un même sujet, prises à intervalles réguliers et sur un temps long, puis présentées sur un court laps de temps, un time-lapse donc. L'effet d'accélération est spectaculaire. Le sujet en question peut être un bâtiment en cours de démolition ou de construction mais aussi un troupeau de nuages poussés par le vent, un flux de passants ou de voitures, des végétaux qui germent et fleurissent... Et tout cela

en moins de trois minutes.

« J'ai de plus en plus de demandes, surtout dans le BTP », confie Benjamin Malivert. Fort d'une douzaine d'années d'expérience, le créateur de Vidéo Expérience, à Châtelleraut, a commencé dès 2015 par de « la vidéo classique », complétée rapidement par des prises de vue en drone. Le time-lapse s'est imposé de lui-même ces derniers mois, pour différents chantiers parmi lesquels l'opération de renouvellement urbain en cours aux Renardières, à Châtelleraut. Le bailleur social Habitat de la Vienne y a vu l'occasion de communiquer sur la démolition, entre octobre et mars, des deux immeubles situés rue Charles-Perault. « Nous avons souhaité accompagner le changement urbain, explique Laura Casanova, en charge de la communication. L'idée était de raconter l'histoire, pas de la synthétiser. Nous avons choisi une perspective qui illustre la notion d'ouverture, avec la démolition de ces deux bâtiments qui servaient de frontière naturelle au quartier. »

## Suivi à distance

Le chantier des Renardières est finalement relaté dans un petit film de deux minutes<sup>(1)</sup>. Six mois en deux minutes ! « C'est une ap-

proche différente de la communication qui permet de mettre en avant la maîtrise d'ouvrage, dans un format court », note Laura Casanova. Mais l'intérêt du time-lapse ne s'arrête pas à la communication institutionnelle ou aux réseaux sociaux. « Cela permet aussi au maître d'œuvre, qui n'est pas nécessairement sur place, de suivre le chantier à distance, de justifier de ses avancées auprès de son client, explique Benjamin Malivert. Pour chaque projet, je réalise une étude d'implantation selon différents critères : risques de contre-jour, progression de l'emprise du chantier... » Chaque boîtier, équipé d'un appareil photo Reflex et de la 4G, fonctionne en autonomie grâce à des panneaux solaires. La fréquence des prises de vue est individualisée. « Sur une opération coup de poing de quelques jours, cela peut être une photo par minute, note Benjamin Malivert. Mais sur un chantier de quatorze ou dix-huit mois, une photo par heure suffira. Et on peut ralentir le rythme sur certaines périodes, au mois d'août par exemple. » Le tarif est fonction du temps d'installation, aux alentours de 6 500€HT pour douze mois.

<sup>(1)</sup> Le lien vers la vidéo : <https://www.youtube.com/watch?v=XJeSw-ClYqs>.

**ÇA CONTINUE !**

**VOTRE ISOLATION**

**À 0€\***

GRÂCE AUX PRIMES ÉNERGIE\*\*



**MAUPIN ISOLATION**

Isolez aujourd'hui, écolonomisez à vie

**QUALITÉ PROFESSIONNELLE**

- PIGES D'ÉPAISSEUR
- FICHE DE CONTRÔLE
- REPÉRAGE BOÎTIERS ÉLECTRIQUES
- RÉHAUSSE ET ISOLATION DES TRAPPES D'ACCÈS
- PROTECTION DES ÉCARTS AU FEU

ZAC d'Anthyllis - 86340 FLEURÉ

**05 49 42 44 44**

[www.maupin.fr](http://www.maupin.fr)



\*Sous conditions d'éligibilité. \*\*Selon décret du 30/12/2015.



**BÉLIER** (21 MARS > 20 AVRIL)  
C'est votre partenaire qui vous donne le ton. Vous manquez de sommeil. Dans le travail, vous cherchez à tout prix à progresser vers un avenir prometteur.

**TAUREAU** (21 AVRIL > 20 MAI)  
Vous vous donnez sans limite à votre partenaire. Pensez aux bienfaits des massages. Vous mettez tout en œuvre pour remuer votre hiérarchie.

**GÉMEAUX** (21 MAI > 20 JUIN)  
Vous aimeriez bouillonner d'amour. Essayez de dédramatiser le quotidien. Côté travail, c'est le moment d'occuper la place et de vous faire remarquer.

**CANCER** (21 JUIN > 22 JUILLET)  
En amour, ouvrez le dialogue quoiqu'il se passe. Réduisez un peu la cadence et veillez au stress. Au travail, c'est la bonne période pour être en première place.

**LION** (23 JUILLET > 22 AOÛT)  
Tout est propice à la séduction. Évitez les démonstrations spectaculaires. Au travail, vous serez serein, loin des guerres de salons.

**VIERGE** (23 AOÛT > 21 SEPT.)  
Tout votre amour est décuplé. Mangez plus sain et équilibré. Professionnellement, votre optimisme vous fait rayonner et les projets sont prometteurs.

**BALANCE** (22 SEPT. > 22 OCT.)  
Tout vous pousse à livrer vos sentiments. Votre énergie est inépuisable. Dans le travail, vous avez des décisions à prendre qui engagent votre avenir.

**SCORPION** (23 OCT. > 21 NOV.)  
Vous rayonnez dans votre vie amoureuse. Vous vous détendez au sein de votre foyer. Vous avez une soif de réussite incroyable et êtes redoutable en affaires.

**SAGITTAIRE** (22 NOV. > 20 DEC.)  
Vous vivez bien vos fantasmies. Évitez les excès cette semaine. Dans le travail, les idées fusent et votre imagination fait des merveilles.

**CAPRICORNE** (21 DEC. > 19 JAN.)  
Rencontres et coups de foudre au programme. Esprit en effervescence. Côté travail, vous avez les atouts nécessaires pour réussir et atteindre vos objectifs.

**VERSEAU** (20 JAN. > 18 FÉVRIER)  
Sentimentalement, le ciel est bien bleu. Évitez de nager à contre-courant. Dans le travail, c'est le moment de lancer vos initiatives les plus audacieuses.

**POISSON** (19 FÉVRIER > 20 MARS)  
Votre vie amoureuse est radieuse. Offrez-vous des pauses sensuelles. Le ciel renforce vos ambitions, vous préférez la conciliation à l'affrontement.

# Alex, un pied dans les sneakers



Alex Mailliet écoule parfois jusqu'à cinq à six paires de sneakers par semaine.

**Fan absolu de baskets, Alex Mailliet passe son temps à acheter des sneakers pour les revendre à prix d'or. A 28 ans, le vendeur dans un magasin de sport envisage, un jour, d'en vivre.**

■ Arnault Varanne

Dans son appartement de Vouneuil-sous-Biard, une pièce est dédiée à sa passion. « Certified\_sneakers\_boy », de son nom de code sur Instagram, est un passionné de baskets en particulier -exclusivement de

la marque Nike- et de culture urbaine en général. Il passe beaucoup de temps sur des applis telles que SNS, SNKRS, en quête des meilleurs « drops ». « Le principe est simple, on a quinze minutes pour s'inscrire et, si on est tiré au sort, on paye la paire de sneakers par Paypal », décrypte Alex Mailliet. Tel un marchand d'art, le Poitevin en achète beaucoup et les revend, empochant une confortable plus-value au passage. Pour ce faire, les paires doivent être neuves et, surtout, livrées avec leur boîte, accessoire indispensable pour les puristes. « Une paire telle que l'Air Jordan designed by Travis Scott valait

160€ en 2021, elle se vend 1 000€ aujourd'hui. La disparition de Virgil Abloh (directeur artistique de Louis Vuitton, ndlr) a fait exploser le prix de ses créations. » Et Alex Mailliet de tendre un modèle estimé à... 3 000€. Quand on aime, on ne compte pas visiblement dans l'univers du sportswear. Le vendeur dans un magasin de sport a découvert l'envers du décor à la source, aux Etats-Unis. Son passage par une école de langues et commerce à Los Angeles a constitué une révélation. « C'est le berceau des sneakers ! » Il garde de précieuses connexions sur place et accède donc à certains modèles en

avant-première. Son prochain séjour aura lieu en juin. Rien que dans le premier trimestre 2022, la vente de sneakers lui a rapporté « entre 3 000 et 4 000€ ». De quoi sérieusement l'inciter à « en faire son métier ». La vente n'est que la partie émergée de l'iceberg. D'autres applis donnent la cote des modèles, les prochaines sorties, les tendances... Certains de ses « confrères » utilisent même des logiciels spécialisés pour s'inscrire automatiquement aux « drops » ! « Mai, j'ai juste plusieurs comptes ! » Prise de vues, mise en scène, tournage des vidéos pour sa chaîne YouTube (Certified sneakers boy)... Alex Mailliet s'occupe de tout.



*A votre avis*

**Qu'est-ce qui fait qu'on préfère un tempo plutôt qu'un autre ?**

**1. Notre pouls et horloge interne 2. L'union des instruments utilisés 3. Le moment de la journée**

On a tendance à préférer un tempo proche de notre horloge interne : en effet, humains comme animaux ont une horloge interne et les battements du cœur ont un tempo variable entre les individus. Pour la musique, le tempo préféré moyen tourne autour des 133 battements par minute (plus ou moins 30%).

**CURIEX!**

Pour en savoir plus : <https://vu.fr/TotW>



## Le câlin cocon

Thérapeute et formatrice dans la Vienne, Charlotte Roquet vous accompagne tout au long de l'année sur le chemin du mieux-être. Aujourd'hui, un exercice pour vous cocooner.

■ Charlotte Roquet

C'est le printemps ! Et si nous devenions, le temps d'un instant, un papillon ? Fermez les yeux et imaginez le papillon de votre choix. Si vous le pouvez, mettez-vous à genoux, sinon en position assise, croisez vos bras contre votre poitrine et approchez votre tête de vos genoux, comme pour vous faire un câlin dans votre cocon (tête rentrée, menton contre poitrine, épaules relâchées). Puis prenez une profonde et lente inspiration tout en déployant délicatement vos ailes (vos bras) en ouvrant vers l'arrière, puis soufflez en ramenant progressivement vos ailes et votre corps en position initiale. Reprenez de l'air. Recommencez trois fois, très lentement et en prenant le temps de prendre conscience de



ce que cela procure en vous, de l'amplitude de vos mouvements qui augmente à chaque inspiration, de votre apaisement de plus en plus profond. Belle expérience à vous et à bientôt sur le chemin du mieux-être !

Pour aller plus loin : consultations individuelles (cabinet, domicile, structures, entreprises), formations, bons cadeaux, Tarif spécial magazine Le 7. Contact : Tél : 07 83 66 37 10. Site : [sophrovienne.com](http://sophrovienne.com) Facebook [SophroVienne](https://www.facebook.com/SophroVienne).

## IMAGE EN POCHE



@jey1386



@jey1386

« Vue nocturne du viaduc Léon-Blum depuis le parvis du Théâtre... Qui a dit que notre quotidien n'offrirait pas tant de moments de poésie ? »

Crédit @jey1386

Suivez la communauté des Instagramers Poitiers sur @igers\_poitiers et partagez vos photos avec #igers\_poitiers.

## Antoni Gaudí, entre modernité et géométrie

Architecte-décoratrice d'intérieur près de Poitiers, Elisa Brun vous propose cette saison une nouvelle approche de la décoration. Décryptage de styles décoratifs, conseils pratiques, mobilier culte, grands noms... Autant de sujets rendant accessible l'architecture et la décoration de vos intérieurs. Immersion.

■ Elisa Brun



Architecte catalan, principal représentant du modernisme et de l'Art nouveau, Antoni Gaudí (1852-1926) a marqué son époque par sa contribution créative hors du commun, concevant de nombreuses œuvres dont sept sont inscrites au Patrimoine mondial de l'Humanité. Ainsi, le parc et le palais Güell, la Casa Milà, la Casa Vicens, la Casa Batlló, la crypte de la Colonia Güell et la Sagrada Família sont représentatifs de son génie créatif.

Pensant ses projets depuis la structure du bâtiment jusqu'aux aspects fonctionnels et décoratifs, Gaudí maîtrise les techniques de construction et de modelage des matériaux. Il travaille sur maquette et utilise, entre autres, le verre, la céramique et le métal. Il introduit de nouvelles techniques comme le trencadis, mosaïque réalisée à partir d'éclats de céramique, suggérant un dessin cohérent d'après une représentation désordonnée.

Inspiré par la nature, Gaudí développe peu à peu une architecture organique, arrondie et douce qui fera sa renommée. Il intègre les arcs caténaux dans nombre de ses œuvres, leur conférant une grande résistance. Délaisant peu à peu la géométrie plane au profit de la géométrie réglée, qui reflète les formes rectilignes des joncs, roseaux, arbres ou encore des os, il adapte le langage de la nature aux formes structurales de l'architecture.

Gaudí utilise les formes hélicoïdales pour renforcer les structures et les formes hyperboloïdes pour ouvrir les voûtes, privilégiant la richesse chromatique de la lumière pour aviver ses constructions dépourvues d'ornementations superflues, d'une beauté saisissante.

[delideco.fr/blog](http://delideco.fr/blog) - [delideco@orange.fr](mailto:delideco@orange.fr)  
06 76 40 85 03.

## La sciatique

Le 7 vous propose cette saison encore une chronique autour de l'étiopathie, en collaboration avec Guillaume Galenne, également ostéopathe<sup>(\*)</sup>.



■ Guillaume Galenne

La sciatique fait partie des névralgies. Ses symptômes sont souvent confondus avec d'autres. Cependant, il est simple de l'identifier car il en existe deux types avec des trajets douloureux précis. Pour rappel : un problème de mobilité articulaire sur une vertèbre entraîne un étirement ligamentaire constant dans le temps, faisant office de lésion (cause) qui provoque sur le territoire neurologique concerné une possible névralgie. On distingue la sciatique « L5 », en référence à la 5<sup>e</sup> racine lombaire. Celle-ci provoque une douleur linéaire, lancinante et aiguë partant du bas du dos, à droite ou à gauche suivant le côté de la lésion, suivant la fesse, la face postérieure de la cuisse, passant sur le côté latéral (on dit souvent sur la couture du pantalon) pour ensuite passer devant la jambe jusqu'au gros orteil. On distingue la sciatique « S1 », en référence à la 1<sup>re</sup> racine sacrée (sacrum). Celle-ci provoque une douleur linéaire, lancinante et aiguë, partant du bas du dos, à droite ou à gauche suivant la lésion, suivant la fesse, la face postérieure de la cuisse et de la jambe jusqu'au-dessous du pied et des orteils. Par ailleurs, beaucoup de femmes enceintes souffrent d'une sciatique durant leur grossesse. Ces névralgies sont très bien prises en charge en étiopathie.

<sup>(\*)</sup>Diplômé de la Faculté libre d'étiopathie, après six ans d'études, Guillaume Galenne a créé son propre cabinet en septembre 2017, à Jaunay-Marigny. Contact : [guillaume-galenne-etiopathe.fr](mailto:guillaume-galenne-etiopathe.fr).



# La magie de Rowling n'opère plus

Ils ont aimé  
... ou pas !



**Flavie, 19 ans**

« A la base, j'aime bien la licence. J'ai trouvé le film cool : tout est très beau, les musiques sont super et rappellent l'univers d'Harry Potter... La relation entre Dumbledore et Grindelwald a été bien développée, même si on en veut toujours plus ! »



**Cassandra, 21 ans**

« J'aime bien Jude Law et j'ai adoré le revoir dans le personnage de Dumbledore. Mon seul bémol : j'ai trouvé Mads Mikkelsen un peu moins sombre que Johnny Depp (dans le rôle de Grindelwald, ndlr), j'avais l'impression que c'était un autre personnage. Sinon, c'est super chouette ! »



**Vincent, 20 ans**

« J'ai moi aussi beaucoup aimé le film. J'ai trouvé la direction artistique très sympathique, la lumière très, très jolie. Ce que j'apprécie dans cette licence, ce sont justement les animaux fantastiques. Ça manquait un peu dans le précédent épisode et, là, on retrouve cet aspect. »



Le professeur Dumbledore tente d'empêcher son ancien ami, le mage Grindelwald, de déclencher une guerre entre les sorciers et les non-magiques. Le troisième volet des *Animaux fantastiques* est une nouvelle déception, trop lisse pour convaincre un autre public que les mordus de l'univers étendu d'Harry Potter.

■ Steve Henot

Faute de preuves suffisantes, le criminel Grindelwald n'a pas été poursuivi par ses pairs. Pire, le mage noir est candidat à la présidence des sorciers et plus influent que jamais. S'il venait à remporter les élections, il n'hésiterait pas à déclencher une guerre terrible contre les « moldus », ces humains qui ne maîtrisent pas la magie. Albus Dumbledore entend bien l'arrêter dans sa

folie, mais un obstacle -de taille- l'en empêche. Autrefois amants, les deux hommes ont conclu un pacte de sang, jurant de ne jamais se battre l'un contre l'autre. Le professeur n'a alors d'autre choix que de solliciter l'aide de fidèles alliés...

La promesse suggérée par le sous-titre du film est tenue. Des « secrets de Dumbledore » -pour certains déjà éventés- sont en effet révélés dans ce troisième épisode des *Animaux fantastiques*. De quoi bien enrichir l'univers étendu de la saga *Harry Potter* (le « Wizarding World ») et contenter les fans en manque. Pour le reste, cette nouvelle réalisation de David Yates est une déception. Très maladroit dans son analogie forcée avec le nazisme -pour la montée au pouvoir de Grindelwald-, le film se rate totalement sur son message politique. Parce que l'intrigue multiplie les facilités et aussi parce qu'elle peine à incarner un propos si lourd. Sans démeriter, le Grindelwald campé par Mads Mikkelsen s'avère à ce titre bien moins inquiétant que celui de Johnny Depp, écarté du casting après

des accusations de violences conjugales. Et le retour du merveilleux, qui avait fait le succès du premier opus (sorti en 2016), semble aujourd'hui presque hors sujet. Les mordus de cet univers retiendront un dénouement qui annonce de potentielles suites, les autres un blockbuster terriblement quelconque, dénué de magie.



*Fantastique* de David Yates, avec Eddie Redmayne, Jude Law, Mads Mikkelsen (2h22)



10 places  
à gagner



**FONTAINE-LE-COMTE**

Le 7 vous fait gagner dix places pour l'avant-première de *C'est magnifique !*, en présence de Clovis Cornillac, le vendredi 6 mai à 20h au CGR de Fontaine-le-Comte.

Pour cela, rendez-vous sur [www.le7.info](http://www.le7.info) et jouez en ligne. Du mardi 19 au dimanche 24 avril.



# Elle a foi en la culture

Marion Ecalle. 43 ans. Dirigeante de l'entreprise Kiblos, à Chasseneuil. Promeut le spectacle vivant à travers la com', notamment digitale. Persuadée des bienfaits de la culture pour tous et partout. A vécu une paire d'années entre l'Equateur et la Colombie. Signe particulier : une sensibilité à l'autre exacerbée.

Par Arnault Varanne



Elle vit entre deux eaux. D'un côté ses doutes de cheffe d'entreprise dépendante du « désir » des autres, donc de ses clients. De l'autre « une grande motivation » pour réussir à persuader la terre entière que Kiblos peut apporter sa pierre à l'édifice. Marion Ecalle a relancé sa boîte en janvier 2021, à Chasseneuil, après trois ans de pause. Et elle goûte moyennement le fait de se sentir « plus crédible lorsqu'elle est accompagnée d'un homme. C'est horrible ! Parfois pesant même... Et puis j'ai l'impression d'être un fabricant de dentelles pour la haute couture. » Etre prestataire de services -production, diffusion et communication pour des compagnies, innovation numérique auprès des structures- dans le milieu culturel relève de la gageure. Et ça tombe bien, la Poitevine de 43 ans aime les défis. Elle se sert de son grand dessein comme d'une boussole au milieu du désert : « la diffusion de la culture pour tous et partout. »

## Femme d'affaires et agent d'artiste

Une utopie ? Pas vraiment à ses

yeux. Cette relation si charnelle entre une œuvre, des artistes et le public, elle l'a éprouvée à l'autre bout du monde, aux côtés d'une certaine Fanny Mikey, co-fondatrice du Festival ibéro-américain de Bogotá. La fille de psychologue et d'éducateur spécialisé a vu la Colombie « faire société » le temps d'un festival protéiforme, avec 50 000 personnes pour écouter la comédienne argentine annoncer le programme des réjouissances. « Le taux de criminalité à Bogotá est le plus faible de l'année pendant cette période. Ça veut dire quelque chose. » Elle qui se rêvait gamine en « femme d'affaires et agent d'artiste » a d'abord atterri en fac de psychologie, avant de « partir longtemps ». D'abord trois ans en Espagne pour une licence de coopération culturelle et linguistique. Puis en Equateur, où la jeune femme a travaillé successivement à l'Alliance française et au consulat de Belgique, comme responsable de projets. « Mais je n'ai pas vraiment accroché. Ce n'était pas mon milieu. La

coopération, c'est un peu le nouveau mot pour dire colonisation... »

« Fanny Mikey est un peu mon maître, elle a changé ma manière de voir le monde ! »

Alors Marion Ecalle s'est affranchie des carcans diplomatiques, mue par une « éducation tournée vers les autres, les arts et la communication non violente ». Et sa première expérience de festival s'est déroulée à Bogotá, au cœur du plus grand rassemblement mondial de spectacles, à l'époque. Avec une personnalité « hors du commun » pour muse. « Ça a été une révélation, abonde l'ancienne attachée de presse internationale, « enfin dans le concret ». Ses yeux pétillent à l'heure d'évoquer ce souvenir gravé dans sa mémoire. Le Festival ibéro-américain, une sorte de note bleue théâtrale. « Fanny Mikey est un peu mon maître, elle a

changé ma manière de voir le monde ! » Au point de décider de rester à ses côtés, comme salariée cette fois.

En avance sur son temps, l'actrice argentine a impressionné Marion Ecalle par sa capacité à « connaître le budget du festival au centime près » et les noms des 150 salariés et bénévoles « par cœur ». Femme d'affaires et artiste, on y revient...

## « La plus belle région du monde »

La suite de sa carrière en Amérique du Sud s'est écrite presque sur un malentendu, d'une discussion informelle avec un journaliste d'El Universo. « Je l'avais côtoyé à Guayaquil, j'ai réussi à le faire venir sur le festival car un autre journaliste s'était désisté. Il a pu interviewer Fanny Mikey, son idole. » En retour, le plumeur en question lui a parlé d'un projet fou de construction d'un nouveau théâtre privé à Guayaquil. Pour 20M\$. Au départ, Marion Ecalle n'a pas donné suite. Mais à la faveur de vacances en Equateur, elle s'est, un jour, « tapé » dans le fameux mécène en quête

d'une directrice... sur le perron d'un autre théâtre, un soir de représentation. « On a déjeuné ensemble le lendemain. Et je lui ai demandé « c'est quoi le projet ? » Il m'a dit qu'il n'en avait pas. »

Après six mois consacrés à une étude, Marion Ecalle a décroché le rôle... euh le poste. « J'ai d'abord embauché trois personnes puis quarante-cinq trois mois après, avec 3M€ de budget à gérer. » L'expérience « hors du commun » aura duré quatre ans, avec ses jeunes jumelles au théâtre comme à la maison. Après quatorze ans d'expatriation, l'enfant de Champagné-Saint-Hilaire a pourtant choisi de revenir en France. « Mes filles allaient avoir dix ans et il était inimaginable qu'elles n'aient pas une éducation française... Au collège et au lycée, on a le club cinéma, on va au théâtre... Tout cela est inimaginable en Amérique du Sud. » La cheffe d'entreprise ne regrette pas son retour dans « la plus belle région du monde », en toute objectivité bien sûr ! Ses doutes du moment devraient vite se dissiper.



# ATERENO

L'ÉTÉ, C'EST MA SAISON PRÉFÉRÉE



**PERGOLA 4mx3m - LED 4 côtés**

À partir de **7290€**

Pose inclus.  
Valable  
jusqu'au 31/05

À CE PRIX LÀ,  
JE ME COUCHE !



PARTENAIRE DU

**CA** CRÉDIT AGRICOLE

5 rue Jules Verne  
86800 SEVRES - ANXAUMONT

05 49 01 71 24

contact@atereno.net  
www.atereno.fr

